

股票代碼: 2873

資訊觀測站: <http://mops.tse.com.tw>

本公司網址: <http://www.dcbf.com.tw>

1.68%

1.81%

101 大中年報

2012 ANNUAL REPORT

大中票券金融股份有限公司
DAH CHUNG BILLS FINANCE CORP.

刊印日期: 102年3月31日

■ 網址

www.dcbf.com.tw

■ 發言人

姓名:張淑媛

職稱:副總經理

聯絡電話: (02) 2731-6565

電子郵件:sychang@dcbf.com.tw

代理發言人

姓名:金聖輝

職稱:副總經理

聯絡電話: (02) 2731-1010

電子郵件:credit@dcbf.com.tw

■ 總分公司地址及電話

總公司:台北市敦化北路88號4樓 (02) 2778-5577

桃園分公司:桃園市復興路207號2樓 (03) 337-5677

台中分公司:台中市文心路一段324號5樓之一

(04) 2328-6788

高雄分公司:高雄市中正三路2號9樓 (07) 238-2398

■ 股務過戶機構

日盛證券股份有限公司股務代理部

地址:台北市重慶南路一段10號11樓

網址:www.jihsun.com.tw

電話: (02) 2382-6789

■ 信用評等機構

英商惠譽國際信用評等股份有限公司 (Fitch Ratings)

地址:台北市敦化北路205號13樓1306室

電話: (02) 2514-7164

■ 最近年度財務報告簽證會計師

會計師姓名: 林安惠會計師 陳清祥會計師

事務所名稱:勤業眾信聯合會計師事務所

地址:台北市民生東路三段156號12樓

網址:www.deloitte.com.tw

電話: (02) 2545-9988

2致股東報告書

4公司簡介

4 設立日期

4 設立宗旨

4 公司沿革

6公司治理報告

6 公司組織

8 董事、監察人、總經理、副總經理、協理、各部門及分公司主管資料

20 公司治理運作情形

22 審計委員會資訊

29 會計師公費資訊

30 更換會計師資訊

30 董事長、總經理及財務經理人任職簽證會計師事務所或其關係事業資料

31 董事、監察人、經理人及依票券金融管理辦法第十條者股權移轉質押資料

32 持股比例占前十大股東間互為財務會計準則公報第六號關係人關係之資訊

32 董事、監察人、總經理、副總經理、協理、各部門及各分公司主管及票券金融公司直接或間接控制之事業對同一轉投資事業之持股資料

33募資情形

33 股份及股利事項

36 公司債、特別股、員工認股權憑證、限制員工權利新股及併購之辦理情形

36 資金運用計劃及執行情形

37營運概況

37 業務內容

43 員工資料

43 企業責任及道德行為

43 資訊設備

44 勞資關係

44 重要契約

45財務概況

45 最近五年度簡明資產負債表及損益表

47 最近五年度財務分析

49 最近年度財務報告之監察人審查報告

50 最近年度財務報表及會計師查核報告

51 最近年度經會計師查核簽證之母子公司合併財務報表

97財務狀況及財務績效之檢討分析與風險管理事項

97 財務狀況

98 財務績效

98 現金流量

99 最近年度重大資本支出對財務業務之影響

99 最近年度轉投資政策及未來一年投資計畫

99 風險管理

105 危機處理應變機制

105 其它重要事項

106特別記載事項



致股東報告書

Message to Shareholders

各位股東女士、先生 您好：

時序進入2013年，大中票券自民國八十四年創立至今已屆滿十八年，歷經亞洲金融風暴、網路泡沫、金融海嘯與歐洲主權債務危機，惟承蒙各位股東、董事以及監察人長期給予的支持與鼓勵，本公司得以在台灣金融市場激烈的競爭環境下，一路走來更顯茁壯。珍惜這份得來不易的成果及維持永續經營的決心，本公司經營團隊持續帶領員工，上下一心，兢兢業業，全力以赴，以回報股東長期以來的愛護與期許。

回顧2012年，全球貿易量增長幅度低於經濟成長趨勢。長期以來，全球貿易主要依賴美國、歐洲及日本；然此三大經濟體均呈衰退，美國就業市場改善緩慢，勞動參與率創歷史新低。歐洲的經濟衰退也使消費不振，失業率居高不下。東亞地區，韓國、印尼、香港等經濟體出口明顯下降。在物價方面，2012年全球通貨膨脹水準較前一年明顯回落，新興、發展中及已開發國家的通膨同步走低，然第四季因政策調整出現反彈，不過總體態勢還是下降。在此期間，美國十年期公債利率曾創下六十年來低點到1.406%，中國、韓國與歐洲央行都曾降息，台灣在全球經濟成長放緩下，面臨證所稅開徵議題與油電雙漲的影響，削弱台灣的部分經濟動能，因而主計處預估2012年經濟成長率從4.58%連續九度下修至1.05%。所幸在年底終止連續下修，上調至1.13%。而過去一年來，台灣整體物價上漲仍屬溫和，年增率約1.93%，市場的資金環境仍然寬鬆，而利率偏低利差仍持續縮減。

面對前述的嚴峻國際經濟形勢，大中經營團隊仍奮力向前不遺餘力，善用核心業務的優勢與利基，因應市場詭譎多端的變化，適時掌握總體趨勢，靈活運用策略。2012年本公司組織結構並無調整，年度盈餘順利超越預算目標，依年度決算結果顯示稅前盈餘為新台幣382,774仟元，每股稅前盈餘為0.88元，稅後盈餘為327,274仟元，每股稅後盈餘為0.76元，達成率為110%。2012年11月19日本公司更經惠譽信評公司肯定，持續給予國內長期信用評等為A(twn)級，評等展望為穩定。

展望2013年，全球經濟成長動能仍續趨緩。根據環球透視(Global Insight)最新預測資料，今(2013)年全球經濟將成長2.5%。美國房市及消費信心逐漸轉好，經濟基本面可望改善，惟復甦之路仍有些許不確定因素。2012年12月12日聯準會啟動第四輪量化寬鬆措施(QE4)，首度將失業率與通膨掛鉤，若失業率降至6.5%以下，通膨率超過2.5%，才可能取消低利率政策。日本去年下半年經濟表現不佳，日本首相安倍晉三宣示採取無限量寬鬆貨幣政策，提高通膨，日圓大幅貶值，也增添全球經濟成長之不確定性。主計處預估2013年的經濟成長率為3.59%，預測台灣今年經濟發展將較為穩定。物價方面，今年漲幅將較為平緩，又美國油頁岩開採技術成熟，或有助於穩定國際油價，預估台灣物價年增率將溫和上漲1.37%，經濟成長可望呈穩定局面，逐季擴張，邁向復甦。

永續經營、穩健獲利，一直是本公司持續追求的目標，配合政府政策、落實公司治理、強化內部控制與風險管理，是本公司遵循的指導方針。在今年的營運計劃上，票券業務除更積極開發優質客戶外，持續降低資金成本、有效控管資產品質，維持本公司零逾放的優良傳統。債券業務則以波

段區間操作為主，並搭配衍生性金融商品操作來提升靈活度。股權與可轉債業務的運作，則配合產業趨勢進行布局，以增加本公司的獲利來源。法令遵循方面，全力配合主管機關規定，自2013年起正式適用國際會計準則，完成轉換計劃，接軌順利。為保護客戶權益及隱私，恪遵「金融消費保護法」及「個人資料保護法」相關規定，落實執行。未來，著眼於政府推動亞太金融中心的遠景，外幣相關業務將蓬勃發展，本公司於2013年2月20日已獲得外幣國際債券自營及投資業務許可，在新票券同業間拔得頭籌率先開辦，該項新種業務可承作美元、人民幣等多種外幣債券，可增加本公司經營業務的多元性，以期能締造更佳績效。

新的一年，本公司全體員工將持續秉持「專業」、「誠信」、「穩健」及「踏實」的團隊精神，在現有的營運基礎上，以更開創的格局，持續開發新業務，創造優於同業的利潤，為股東謀取最大利益，達成永續經營的願景。



徐名譽董事長 旭東



陸董事長 潤康



關總經理 芳春

董事長 陸潤康 

總經理 閔芳春 



公司簡介

Corporate Profile

一、設立日期

本公司奉財政部核准，於84年3月9日設立「大中票券金融股份有限公司」，為政府開放票券業設立後，第一家成立之票券金融公司。

二、設立宗旨

本公司設立的宗旨在配合政府活絡貨幣市場，促進合格票據及政府債券之流通，便利工商企業短期資金調度與投資，並提供個人優先理財管道，以利各項經濟活動之推展與發展。

三、公司沿革

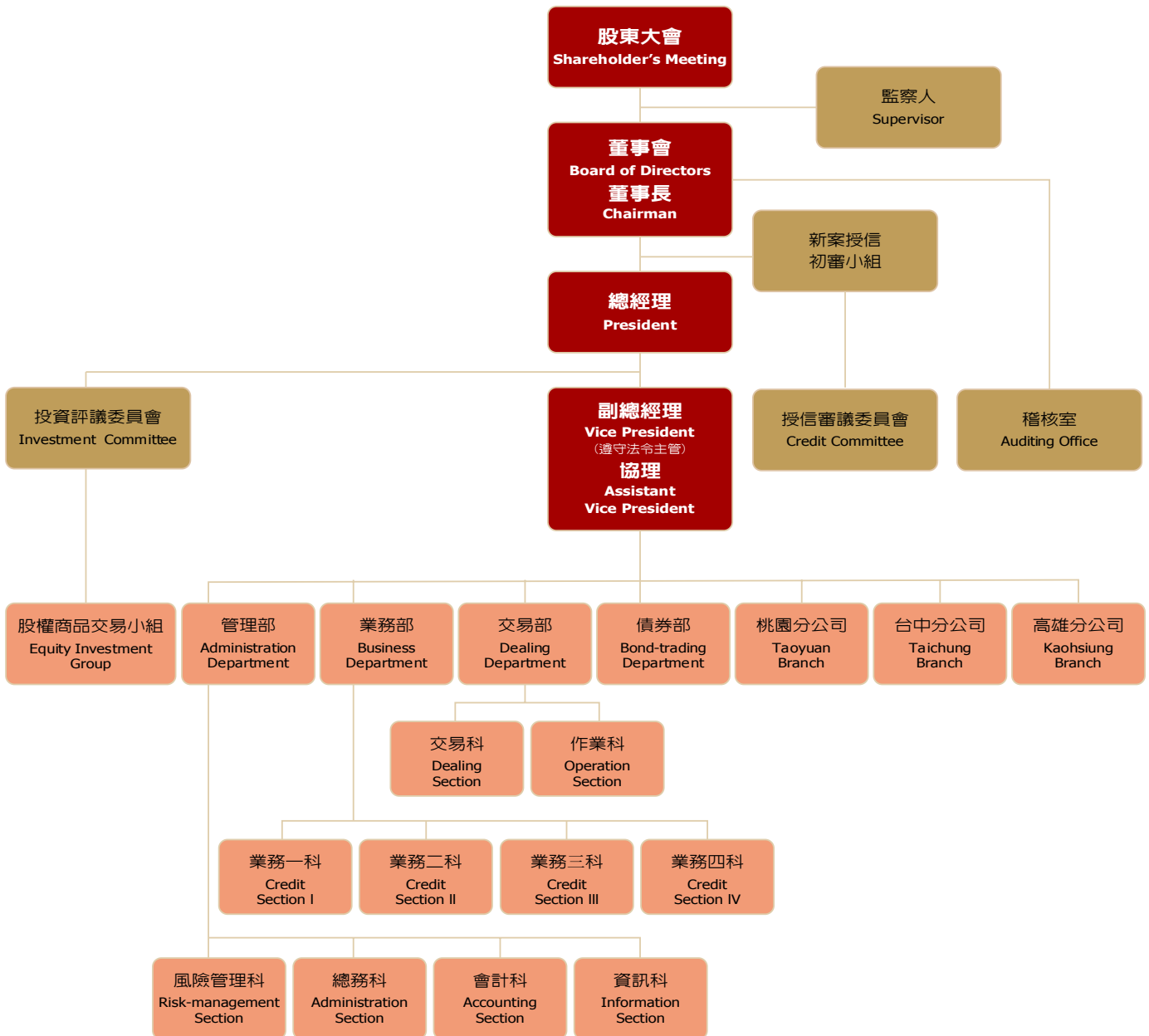
年	月	日	公司簡介與沿革
83	10	20	召開第一次發起人會議。
84	03	09	財政部核准本公司設立，本公司實收資本額為新台幣24億8仟萬元。
	03	17	召開第二次發起人會議暨第一次董事會，推舉陸潤康先生為董事長、徐旭東先生為副董事長及陳再來先生為副董事長兼總經理。
	03	25	公司設立登記。
	05	30	改選王紹堉先生為董事長，並推舉陸潤康先生為名譽董事長、徐旭東先生為名譽副董事長。
	06	07	正式開業，為19年來政府開放票券公司後第一家營業之新票券公司。
	11	29	台中分公司成立。
85	01	19	改選陳再來先生為本公司新任董事長，暨王滿洲先生接任本公司總經理。
	04	08	本公司加入「台北市票券金融商業同業公會」。
	09	10	關芳春先生接任本公司總經理。
86	04	14	改選王紹堉先生為本公司新任董事長。
	05	05	盈餘2億4仟8佰萬元轉增資，本公司額定資本額變更為新台幣27億2仟8佰萬元。
	08	18	改選蔡茂昌先生為本公司新任董事長。
	11	11	奉財政部證券暨期貨管理委員會通過本公司新台幣11億元現金增資案。
87	03	18	本公司86年辦理現金增資案，業已辦妥變更登記，實收資本額增為新台幣38億2仟8佰萬元。
	05	19	改選本公司第二屆董事、監察人，並順利產生董事9席、監察人2席，蔡茂昌先生連任本公司董事長。
	07	16	取得證券暨期貨管理委員會核准自行買賣政府債券業務。
	08	15	總公司開辦自行買賣政府債券業務。
	09	29	本公司申設桃園分公司業奉財政部核准。
	09	30	盈餘1億1仟4佰84萬元轉增資，本公司實收資本額增為新台幣39億4仟2佰84萬元。
88	09	04	本公司申設高雄分公司業奉財政部核准。
	09	28	桃園分公司開業。
	10	04	盈餘1億1仟8佰28萬元轉增資，本公司實收資本額增為新台幣40億6仟1佰12萬元。
	10	28	中央銀行核准同意本公司為中央公債交易商。
	11	03	台中分公司取得證券暨期貨管理委員會核准自行買賣政府債券業務。
89	05	29	召開股東會並補選董事一名。
	08	03	盈餘1億1佰52萬元轉增資，增資後本公司實收資本額增為新台幣41億6仟2佰65萬元。
	09	01	高雄分公司開業。
90	03	01	改選陸潤康先生為本公司新任董事長。
	04	11	改選本公司第三屆董事、監察人，並順利產生董事九席、監察人二席。
	11	06	高雄分公司取得證券暨期貨管理委員會核准自行買賣政府債券業務。

年	月	日	公司簡介與沿革
91	10	30	取得金融債券之簽證、承銷、經紀及自營業務。
92	02	11	財政部開放票券公司承作中央政府公債發行前交易。
	05	07	轉投資「短期票券集中保管結算機構」新台幣4仟萬元整。
	08	26	取得財政部核准辦理公司債之經紀、自營業務。
	11	11	取得財政部核准辦理新臺幣利率交換、新臺幣遠期利率協定及新臺幣利率選擇權業務。
93	12	11	取得財政部核准辦理債券遠期買賣斷交易業務及固定利率商業本票業務。
	01	07	為辦理衍生性金融商品交易業務需要，交易部增設交三科。
	03	18	以交易人身分開辦債券期貨交易業務。
	04	01	正式開辦公司債自營業務。
	05	12	改選本公司第四屆董事、監察人，並順利產生董事11席、監察人2席，陸潤康先生連任本公司董事長。
94	05	31	以交易人身分開辦票券期貨交易業務。
	08	10	盈餘1億6仟6佰51萬元轉增資，本公司實收資本額增為新台幣43億2仟9佰16萬元。
	01	12	增設債券部。
	02	23	為健全統籌票債券前臺交易及後臺交割作業，將管理部作業科改隸交易部。
	03	09	為加強辦理衍生性金融商品業務的風險控管措施，建立中臺風險管理機制，原管理部企劃科裁撤，另成立風險管理科。
	03	21	惠譽國際信用評等公司公布93年度信用評等報告，授予本公司國內長期評等為「A(twn)」，長期評等展望為「穩定」。
	04	08	大中票券開業十週年。
	09	07	配合銀行局開放股權商品投資業務，成立投資評議委員會。
	10	04	取得金管會銀行局核准投資股票業務。
	10	12	為業務發展需要，於業務部下增設商務金融組。
95	10	14	股權商品交易小組成立。
	10	19	惠譽國際信用評等公司評定本公司94年度信用評等國內長期評等為 A(twn)，評等展望為「穩定」。
96	01	11	本公司高雄分公司營業處所遷址。
	11	09	惠譽國際信用評等公司評定本公司95年度信用評等國內長期評等為 A(twn)，評等展望為「穩定」。
	01	01	因勤業眾信會計師事務所內部作業調整需要，本公司簽證會計師變更為張日炎會計師及林安惠會計師。
	05	09	改選本公司第五屆董事、監察人，並順利產生董事十一席（含三席獨立董事）、監察人三席。
97	05	24	取得金管會證期局核准辦理固定收益有價證券經紀、自營業務。
	11	27	英商惠譽國際信用評等公司評定本公司96年度信用評等國內長期評等為 A(twn)，評等展望為「穩定」。
98	12	15	法人董事遠東國際商業銀行改派改派周添財先生為股權代表人並接任董事職務。
	12	15	法人監察人遠銀資產管理（股）公司改派席家宜先生為股權代表人並接任監察人職務。
99	01	15	英商惠譽國際信用評等公司評定本公司97年度信用評等國內長期評等為 A(twn)，評等展望為「穩定」。
	12	01	施行單位內部自行查核作業。
	01	01	施行單位內稽人員制度及隨隊查核制度。
100	03	12	英商惠譽國際信用評等公司評定本公司98年度信用評等國內長期評等為 A(twn)，評等展望為「穩定」。
	04	08	大中票券開業十五週年。
	12	06	擴充業務項目，承作美元票券。
	02	22	英商惠譽國際信用評等公司評定本公司99年度信用評等國內長期評等為 A(twn)，展望為「穩定」。
101	09	23	英商惠譽國際信用評等公司評定本公司100年度信用評等國內長期評等為 A(twn)，展望為「穩定」。
	12	30	總公司遷址台北市松山區敦化北路88號，101年1月2日起正式於新址營業。
102	07	01	稽核作業管理系統正式上線。
	11	19	英商惠譽國際信用評等公司評定本公司101年度信用評等國內長期評等為A (twn)，展望為「穩定」。
102	02	20	獲得外幣國際債券自營及投資業務許可，在新票券同業間率先開辦外幣債券業務。



一、組織系統

1. 組織系統圖



註：副總經理及協理依公司章程及組織規程授權襄助總經理。

2. 各主要部門所營業務

管理部：

掌理公司之所有人事、總務、會計、文書、股務、財產、稅務、法律、資訊、風險管理、公共關係、福利、年度預算、決算及庶務等相關業務之研擬、推動與非屬其他部、室業務之管理事務。

業務部：

掌理公司之初級市場票券之簽證、承銷，產業調查，企業之徵信調查及資料之蒐集，授信審查、財務分析，商業票據之保證、背書業務及訴訟代理等業務。

債券部：

掌理政府公債標購，次級市場公債經紀、自營業務，金融債券之經紀、自營、簽證及承銷業務，公司債之經紀、自營業務，外幣國際債券自營及投資業務，由利率所衍生之遠期契約、選擇權契約、期貨契約、交換契約及前述商品組合而成之複合式契約之衍生性金融商品業務及客戶理財諮詢服務。

交易部：

掌理短期票券經紀、自營業務，國庫券標購，商業本票利率期貨交易，可轉換公司債資產交換，金融機構同業拆款之經紀，貨幣市場業務之推廣，客戶理財諮詢服務，交易行情等報導事項及有關各種交易之交割作業。

股權商品交易小組：

掌理主管機關核准之股票型商品、可轉換公司債交易與研究，以及由股票商品所衍生之金融商品交易、市況評估和避險操作。

稽核室：

掌理稽核類規章之擬訂，公司各項業務、作業流程、票債券庫存與各項保管品之稽核、追蹤考核及業務改進建議等事項。

分公司：

辦理短期票券之保證、背書、簽證、承銷業務，企業財務之諮詢服務，產業調查、企業之徵信調查及資料之蒐集。



公司治理報告

Corporate Governance

二、董事、監察人、總經理、副總經理、協理、各部門及分支機構主管資料

(一) 董事及監察人資料

董事及監察人資料 (一)

職稱 (註一)	姓名	選(就)任 日期	任期 (年)	初次選任 日期 (註二)	選任時持有股份		現在持有股數		配偶、未成年子 女現在持有股份		利用他人名 義持有股份	
					股數	持股 比率 %	股數	持股 比率 %	股數	持股 比率 %	股數	持股 比率 %
董事長	陸潤康	99.05.11	3	84.03.17	1,594,327	0.37	1,594,327	0.37	104,000	0.02	-	-
名譽董事長 兼董事	徐旭東	99.05.11	3	84.03.17	95,492,515	22.06	95,492,515	22.06	-	-	-	-
董事	周添財	99.05.11	3	84.03.17	95,492,515	22.06	95,492,515	22.06	-	-	-	-
董事	鍾隆毓	99.05.11	3	84.03.17	79,182,224	18.29	79,182,224	18.29	-	-	-	-
董事	徐之豐	99.05.11	3	86.07.15	26,000	0.01	76,000	0.02	-	-	-	-
董事	楊炳連	99.05.11	3	84.03.17	32,552,889	7.52	32,552,889	7.52	-	-	-	-
董事	薛昌煒	99.05.11	3	84.03.17	10,034,681	2.32	29,934,681	6.91	-	-	-	-
董事	關芳春	99.05.11	3	89.05.29	1,129,898	0.26	2,025,877	0.47	741,600	0.17	-	-
董事	沈仰斌	99.05.11	3	96.05.09	0	0	0	0	-	-	-	-
董事	蕭啓賢	101.05.08	1	101.05.08	0	0	0	0	-	-	-	-
董事	沈大川	99.05.11	3	96.05.09	0	0	0	0	-	-	-	-
監察人	李其台	99.05.11	3	99.05.11	2,165,000	0.50	2,165,000	0.50	-	-	-	-
監察人	陳龍政	101.05.08	1	99.05.11	200,000	0.05	200,000	0.05	-	-	-	-
監察人	黃世宇	99.05.11	3	96.05.09	520,000	0.12	820,000	0.19	-	-	-	-

註：遠東國際商業銀行股份有限公司代表人：徐董事旭東、周董事添財。
台新國際商業銀行股份有限公司代表人：鍾董事隆毓。

美心西餐廳股份有限公司代表人：徐董事之豐。
嘉裕股份有限公司代表人：楊董事炳連。

102年3月31日

主要經(學)歷 (註三)	目前兼任本公司及其他公司之職務	具配偶或二親等以內關係之 其他主管、董事或監察人		
		職稱	姓名	關係
美國南美以美大學碩士 大安銀行創辦人、董事長、名譽董事長	大中票券金融(股)公司董事長、台橡(股)公司董事	-	-	-
美國聖母大學碩士 遠東國際商業銀行副董事長	大中票券金融(股)公司董事、遠銀副董事長、 遠東新世紀、亞泥、遠百、東聯化學、遠傳電信及裕民航 運董事長、宏遠興業董事	-	-	-
政治大學 遠東國際商業銀行董事、執行副總經理	大中票券金融(股)公司董事、遠銀董事及執行副總經 理、遠銀人身保代、遠銀財產保代董事長、遠銀資產、遠 龍不鏽鋼、遠智證券、元太外匯及鼎鼎聯合行銷董事	-	-	-
台灣大學經濟研究所	大中票券金融(股)公司董事、 台新國際商業銀行總經理	-	-	-
香港私立華商文商學院	大中票券金融(股)公司董事	-	-	-
杭州之江大學	大中票券金融(股)公司董事、嘉裕(股)公司名譽董事 長、嘉晶電子、嘉裕國際、嘉裕海外、嘉裕環球、無錫湖 嘉、嘉元投資、Philmosa Garments、Carniphil Industries 及Carnival Holdings董事長、詠欣投資董事	-	-	-
美國康乃爾大學暨加州大學碩士 中華化學纖維(股)公司副總經理	大中票券金融(股)公司董事、中華化學纖維(股)公司 總經理	-	-	-
美國南加大、政大碩士 菲律賓首都銀行執行副總經理	大中票券金融(股)公司董事兼總經理、 台灣集中保管結算所(股)公司董事	-	-	-
路易斯安那州立大學財務博士 元智大學主任秘書、管理學院EMBA執行長、 管理研究所所長、財務金融學系主任	大中票券金融(股)公司獨立董事、福華電子及泓格科 技公司獨立董事、群聯電子及立錡科技獨立監察人	-	-	-
台灣大學經濟系學士、西雅圖華盛頓大學、加州大 學研究、台新銀行總經理、董事，台新證券投資顧 問公司董事長、台新票券金融公司獨立董事	大中票券金融(股)公司獨立董事	-	-	-
紐約哥倫比亞大學碩士 亞洲信託公司副總經理 永安租賃公司總經理	大中票券金融(股)公司獨立董事、台灣隔熱材料工業 (股)公司副董事長	-	-	-
東吳大學 遠東國際商業銀行協理兼國外部OBU經理及香港辦 事處代表、香港分行總經理	大中票券金融(股)公司監察人	-	-	-
政治大學碩士 台新票券金融(股)公司總經理 台新國際商業銀行副總經理	大中票券金融(股)公司監察人、台新建築經理公司董 事長	-	-	-
國防管理學院財管科	大中票券金融(股)公司監察人	-	-	-

中華化學纖維股份有限公司代表人：薛董事昌燁。
德潤投資有限公司代表人：陸董事長潤康。

遠鼎投資股份有限公司代表人：李監察人其台。
今日股份有限公司代表人：黃監察人世宇。

陳監察人龍政 100.09.15請辭；101.05.08補選新任。



公司治理報告

Corporate Governance

表一：法人股東之主要股東

101年12月31日

法人股東名稱（註一）	法人股東之主要股東（註二）
遠東國際商業銀行股份有限公司	裕元投資股份有限公司(5.83%)、裕利投資股份有限公司(5.16%)、亞洲投資股份有限公司(4.74%)、德勤投資股份有限公司(4.74%)、裕通投資股份有限公司(4.58%)、遠鼎投資股份有限公司(4.19%)、開元國際投資股份有限公司(3.78%)、鼎元國際投資股份有限公司(3.11%)、遠東新世紀股份有限公司(3.08%)、亞洲水泥股份有限公司(2.77%)
台新國際商業銀行股份有限公司	台新金融控股股份有限公司(100%)
美心西餐廳股份有限公司	蔣光霞(10%以上)、倪思為(10%以上)、凌興國(10%以上)
嘉裕股份有限公司	台文針織股份有限公司(11.94%)、富邦人壽保險股份有限公司(4.76%)、楊炳連(3.48%)、孫愛群(2.76%)、翔韋投資股份有限公司(2.03%)、文生投資股份有限公司(1.67%)、楊詠嫻(1.51%)、孫重義(1.14%)、詠欣投資股份有限公司(1.04%)、花旗(台灣)銀行託管次元新興市場評估專戶(1.32%)
中華化學纖維股份有限公司	薛昌煒(17.45%)、薛昌煥(17.11%)、陳惠如(16.88%)、蕭山投資股份有限公司(8.47%)、薛昌齡(7.93%)、英屬維京群島永晶投資有限公司(7.89%)、陳海莉(2.4%)、王文宜(0.87%)
德潤投資有限公司	陸林德瑩(75%)、陸潤康(15%)、陸大為(2.5%)、陸嚴凱琳(2.5%)、陸大文(2.5%)、陸唐基明(2.5%)
遠鼎投資股份有限公司	遠東新世紀股份有限公司(99.40%)、大聚化學纖維股份有限公司(0.3%)
今日股份有限公司	第一華僑大飯店股份有限公司(10%以上)、萬華企業股份有限公司(10%以上)

註一：董事、監察人屬法人股東代表者，應填寫該法人股東名稱。

註二：填寫該法人股東之主要股東名稱(其持股比例占前十名)及其持股比例。若其主要股東為法人者，填列下表二。

表二：表一主要股東為法人者其主要股東

101年12月31日

法人股東名稱（註）	法人股東之主要股東
裕元投資股份有限公司	亞洲水泥股份有限公司(36.42%)、遠鼎股份有限公司(25.02%)、遠鼎投資股份有限公司(19.05%)、裕民航運股份有限公司(17.66%)、裕通投資股份有限公司(1.84%)
裕利投資股份有限公司	裕民航運股份有限公司(68.18%)、裕民航運(新加坡)私人有限公司(31.82%)
亞洲投資股份有限公司	亞洲水泥股份有限公司(100%)
德勤投資股份有限公司	亞洲水泥股份有限公司(99.99%)
裕通投資股份有限公司	裕民航運股份有限公司(73.54%)、裕民航運(新加坡)私人有限公司(26.46%)
遠鼎投資股份有限公司	遠東新世紀股份有限公司(99.40%)、安和製衣股份有限公司(0.30%)、大聚化學纖維股份有限公司(0.3%)
開元國際投資股份有限公司	遠東新世紀股份有限公司(100%)
鼎元國際投資股份有限公司	遠東新世紀股份有限公司(100%)
遠東新世紀股份有限公司	亞洲水泥股份有限公司(22.31%)、財團法人亞東技術學院(4.81%)、醫療財團法人徐元智先生醫藥基金會(3.59%)、財團法人徐元智先生紀念基金會(2.99%)、財團法人元智大學(2.74%)、中華郵政股份有限公司(2.30%)、新光人壽保險股份有限公司(1.75%)、中國信託商銀受亞洲水泥股份有限公司信託財產專戶(1.46%)、德勤投資股份有限公司(1.44%)、大通託管沙烏地阿拉伯央行外部摩根士丹利投資專戶(1.31%)
亞洲水泥股份有限公司	遠東新世紀股份有限公司(22.33%)、醫療財團法人徐元智先生醫藥基金會(5.40%)、裕元投資股份有限公司(5.32%)、富邦人壽保險股份有限公司(2.02%)、遠東百貨股份有限公司(1.81%)、勞工保險基金(1.67%)、南山人壽保險股份有限公司(1.54%)、新光人壽保險股份有限公司(1.44%)、財團法人元智大學(1.41%)、百鼎投資股份有限公司(1.39%)
台新金融控股股份有限公司	南山人壽保險股份有限公司(4.04%)、國泰人壽保險股份有限公司(3.45%)、台新租賃股份有限公司(2.69%)、擎緯股份有限公司(2.17%)、臺灣人壽保險股份有限公司(1.71%)、朋城股份有限公司(1.30%)、英商渣打銀行託管梵加德集團公司經理之梵加德新興市場股票指數基金投資專戶(1.27%)、中國人壽保險股份有限公司(1.25%)、遠雄人壽保險事業股份有限公司(1.23%)、台灣石化合成股份有限公司(116%)
台文針織股份有限公司	財團法人吳舜文工商發展策進會(0.17%)、英屬維京群島商萬達公司(72.51%)、台元紡織股份有限公司(21.97%)、裕隆汽車製造股份有限公司(5.09%)、樂文實業股份有限公司(0.13%)、威文投資股份有限公司(0.13%)、嚴凱泰(0.0005%)
富邦人壽保險股份有限公司	富邦金融控股股份有限公司(100%)
花旗(台灣)銀行託管次元新興市場評估專戶	該公司未提供資料
翔韋投資股份有限公司	台元紡織股份有限公司(99.995%)、文生投資股份有限公司(0.001%)、力大投資股份有限公司(0.001%)、裕泓投資股份有限公司(0.001%)、裕景實業投資股份有限公司(0.001%)、裕朋實業投資股份有限公司(0.001%)
文生投資股份有限公司	台元紡織股份有限公司(99.94%)、吳振家(0.01%)、嚴凱泰(0.02%)、威文投資股份有限公司(0.01%)、樂文實業股份有限公司(0.01%)、泛德投資股份有限公司(0.01%)
詠欣投資股份有限公司	楊詠薇(35%)、楊詠嫻(25%)、楊炳連(10%)、孫愛群(10%)、雷亨美(10%)、楊彥彬(10%)
蕭山投資有限公司	中華化學纖維股份有限公司(99.50%)、薛昌煒(0.10%)、陳惠如(0.08%)、薛昌煥(0.08%)、薛昌齡(0.08%)、陳海莉(0.08%)、王文宜(0.08%)
英屬維京群島商永晶投資有限公司	外國公司
第一華僑大飯店股份有限公司	該公司未提供資料
萬華企業股份有限公司	該公司未提供資料

註一：如上表一主要股東屬法人者，填寫該法人名稱。

註二：填寫該法人之主要股東名稱(其持股比例占前十名)及其持股比例。



公司治理報告

Corporate Governance

董事及監察人資料 (二)

姓名 (註1)	是否具有五年以上工作經驗及下列專業資格			符合獨立性情形 (註2)										兼任其他公開發行公司獨立董事家數
	商務、法律、財務、會計或公司業務所須相關科系之公私大專院校講師以上	法官、檢察官、律師、會計師或其他與公司業務所需之國家考試及格領有證書之專門職業及技術人員	商務、法律、財務、會計或公司業務所須之工作經驗	1	2	3	4	5	6	7	8	9	10	
陸潤康			√			√	√	√	√		√	√		0
徐旭東			√	√		√	√			√	√	√		0
周添財			√	√		√	√			√	√	√		0
鍾隆毓			√	√	√	√	√	√	√	√	√	√	√	0
徐之豐			√	√		√	√	√	√	√	√	√		0
楊炳連			√	√		√	√		√	√	√	√		0
薛昌煒			√	√		√	√	√		√	√	√		0
關芳春			√			√	√	√	√	√	√	√	√	0
沈仰斌	√			√	√	√	√	√	√	√	√	√	√	2
蕭啓賢	√			√	√	√	√	√	√	√	√	√	√	0
沈大川			√	√		√	√	√	√	√	√	√	√	0
李其台			√	√		√		√	√	√	√	√		0
陳龍政			√			√	√		√	√	√	√		0
黃世宇			√	√		√	√	√	√	√	√	√		0

註：各董事、監察人於選認前二年及任職期間符合下述各條件者，於各條件代號下方空格中以“√”表示。

1. 非為票券金融公司或其關係企業之受僱人。
2. 非票券金融公司或其關係企業之董事、監察人(但如為票券金融公司或其母公司、票券金融公司直接及間接持有表決權之股份超過百分之五十之子公司獨立董事者，不在此限)。
3. 非本人及其配偶、未成年子女或以他人名義持有票券金融公司已發行股份總額百分之一以上或持有前十名之自然人股東。
4. 非為前三款所列人員之配偶、二親等以內親屬或三親等以內直系血親親屬。
5. 非直接持有票券金融公司已發行股份總額百分之五以上法人股東之董事、監察人或受僱人，或持股前五名法人股東之董事、監察人或受僱人。
6. 非與票券金融公司有財務或業務往來之特定公司或機構之董事(理事)、監察人(監事)、經理人或持股百分之五以上股東。
7. 非為票券金融公司或關係企業提供商務、法務、財務、會計等服務或諮詢之專業人士、獨資、合夥、公司或機構團體之企業主、合夥人、董事(理事)、監察人(監事)、經理人及其配偶。
8. 未與其他董事間具有配偶或二親等以內之親屬關係。
9. 未有公司法第30條各款情事之一。
10. 未有公司法第27條規定以政府、法人或其代表人當選。

(二) 總經理、副總經理、協理、各部室暨各分公司主管資料

102年3月31日

職稱 (註1)	姓名	選(就)任 日期	持有股份		配偶、未成年 子女持有股份		利用他人名 義持有股份		主要經(學)歷 (註2)	目前兼任 其他公司之 職務	具配偶或 二親等以 內關係之 經理人		
			股數	持股 比率 %	股數	持股 比率 %	股數	持股 比率 %			職稱	姓名	關係
總經理	關芳春	85.09.10	2,025,877	0.47	741,600	0.17	-	-	政治大學公行所碩士 美國南加大企研所碩士 台北銀行經理 首都銀行執行副總經理	-	-	-	-
副總經理	張淑媛	99.08.01	150,681	0.03	-	-	-	-	輔仁大學金融所碩士 台北國際商業銀行	-	-	-	-
副總經理	金聖輝	99.08.01	138,275	0.03	-	-	-	-	中原大學企研所碩士 中國租賃(股)公司	-	-	-	-
總稽核	胡志宏	88.08.16	307,809	0.07	-	-	-	-	元智大學管理研究所碩士 世華聯合商業銀行	-	-	-	-
協理 經理	方長治	99.08.01	483,031	0.11	-	-	-	-	美國達拉斯大學企管碩士 遠東銀行市場金融部經理	-	-	-	-
協理 經理	江宏真	92.07.01	237,351	0.05	-	-	-	-	中央大學財務金融所碩士 台北國際商業銀行	-	-	-	-
研究委員 兼分公 司經理	張國偉	93.07.08	110,000	0.03	-	-	-	-	中山大學資管所碩士 台灣工業銀行	-	-	-	-
分公 司理	黃肇嘉	98.07.16	30,000	0.01	-	-	-	-	元智大學管理研究所碩士 輔仁大學企業管理學士 中國租賃(股)公司	-	-	-	-
分公 司理	岳宇翔	99.03.18	41,308	0.01	-	-	-	-	大葉大學事業經營所碩士 大中票券金融(股)公司	-	-	-	-

註1：不論職稱，凡職位相當於總經理、副總經理、協理或經理者，均予揭露。

註2：與擔任目前職位相關之經歷，如於前揭期間曾於查核簽證會計師事務所或關係企業任職，敘明其擔任之職稱及負責之職務。



公司治理報告

Corporate Governance

(三) 最近年度支付董事、監察人、總經理及副總經理之酬金

董事(含獨立董事)之酬金(一)

職稱 (註1)	姓名	董事酬金								A、B、C及D等四項總額占稅後純益之比例(註11)	
		報酬(A) (註2)		退職退休金(B)		盈餘分配之酬勞(C) (註3)		業務執行費用(D) (註4)		本公司	合併報 表內所 有公司 (註8)
		本公司	合併報 表內所 有公司 (註8)	本公司	合併報 表內所 有公司 (註8)	本公司	合併報 表內所 有公司 (註8)	本公司	合併報 表內所 有公司 (註8)		
董事長	陸潤康										
名譽董事長兼董事	徐旭東										
董事	周添財										
董事	鍾隆毓										
董事	徐之豐										
董事	楊炳連										
董事	薛昌煒										
董事兼總經理	關芳春										
獨立董事	沈仰斌										
獨立董事	蕭啓賢										
獨立董事	沈大川	9,349	9,349	-	-	5,503	5,503	5,636	5,636	6.26	6.26

註：蕭獨立董事啓賢於101.5.8就任。

101年度 單位：新台幣仟元

兼任員工領取相關酬金														A、B、C、D、E、F及G等七項總額占稅後純益之比例(註9)	有無領取來自子公司以外轉投資事業酬金(註10)
薪資、獎金及特支費等(E)(註5)		退職退休金(F)		盈餘分配員工紅利(G)(註6)				員工認股權憑證得認購股數(H)(註7)		取得限制員工權利新股股數(註12)					
本公司	合併報表內所有公司(註8)	本公司	合併報表內所有公司(註8)	本公司		合併報表內所有公司(註8)		本公司	合併報表內所有公司(註8)	本公司	合併報表內所有公司(註8)	本公司	合併報表內所有公司(註8)		
				現金紅利金額	股票紅利金額	現金紅利金額	股票紅利金額								
12,624	12,624	-	-	4,088	-	4,088	-	-	-	-	-	11.37	11.37	-	



公司治理報告

Corporate Governance

董事酬金級距表

給付本公司各個董事酬金級距	董事姓名			
	前四項酬金總額 (A+B+C+D)		前七項酬金總額 (A+B+C+D+E+F+G)	
	本公司	合併報表內所有公司(註8)	本公司	合併報表內所有公司(註8)
低於2,000,000元	徐旭東 周添財 鍾隆毓 徐之豐 楊炳連 薛昌煒 關芳春 沈仰斌 沈大川 蕭啓賢	徐旭東 周添財 鍾隆毓 徐之豐 楊炳連 薛昌煒 關芳春 沈仰斌 沈大川 蕭啓賢	徐旭東 周添財 鍾隆毓 徐之豐 楊炳連 薛昌煒 沈仰斌 沈大川 蕭啓賢	徐旭東 周添財 鍾隆毓 徐之豐 楊炳連 薛昌煒 沈仰斌 沈大川 蕭啓賢
2,000,000元 (含) ~5,000,000元 (不含)	-	-	-	-
5,000,000元 (含) ~10,000,000元 (不含)	-	-	-	-
10,000,000元 (含) ~15,000,000元 (不含)	陸潤康	陸潤康	陸潤康	陸潤康
15,000,000元 (含) ~30,000,000元 (不含)	-	-	關芳春	關芳春
30,000,000元 (含) ~50,000,000元 (不含)	-	-	-	-
50,000,000元 (含) ~100,000,000元 (不含)	-	-	-	-
100,000,000元以上	-	-	-	-

註1：董事各項給付金額以彙總方式揭露，董事兼任總經理者填列本表及下表（三），法人股東名稱及代表人詳P.8註。

註2：最近年度董事之報酬（包括董事薪資、職務加給、退職退休金、離職金、各種獎金、獎勵金等）。

註3：102年股東會前經董事會通過擬議配發之董事酬勞金額。

註4：101年給付董事之相關執行費用(包括車馬費、特支費、各種津貼、宿舍、配車等實物提供等)，陸董事長配有專任司機一名，但不計入酬金。

註5：最近年度董事兼任員工(包括兼任總經理、副總經理、其他經理人及員工)。所領取包括薪資、職務加給、退職退休金、離職金、各種獎金、獎勵金、車馬費、特支費、各種津貼、宿舍、配車等實物提供等等。如提供房屋、汽車及其它交通工具或專屬個人之支出時，應揭露所提供資產之性質及成本、實際或按公平市價設算之租金、油資及其他給付。關董事兼總經理芳春配有兼任司機一名，但不計入酬金。

註6：最近年度董事兼任員工（包括兼任總經理、副總經理、其他經理人及員工）取得員工紅利（含股票紅利及現金紅利）者。

註7：截至年報刊印日止董事兼任員工（包括兼任總經理、副總經理、其他經理人及員工）取得員工認股權憑證得認購股數（不包括已執行部分）。

註8：揭露合併報表內所有公司（包括本公司）給付本公司董事各項酬金之總額。

註9：稅後純益係指101年度之稅後純益。

註10：酬金係指本公司董事擔任子公司以外轉投資事業之董事、監察人或經理人等身分所領取之報酬、酬勞、員工紅利及業務執行費用等相關酬金。

註11：本公司總經理及顧問，其薪給數額由董事會議決，董事長薪資報酬比照總經理薪資報酬加10%，另總經理及副總經理之獎金，須簽報董事長核定，且應將所有分配後之獎金，列表報經董事長批示同意後發給。

註12：截至年報刊印日止董事兼任員工(包括兼任總經理、副總經理、其他經理人及員工)取得限制員工權利新股股數。

監察人之酬金(二)

101年度;單位:新台幣仟元

職稱	姓名	監察人酬金								A、B、C及D等四項總額占稅後純益之比例(註6)		有無領取來自子公司以外轉投資事業酬金(註7)
		報酬(A)(註2)		退職退休金(B)		盈餘分配之酬勞(C)(註3)		業務執行費用(D)(註4)		本公司	合併報表內所有公司(註5)	
		本公司	合併報表內所有公司(註5)	本公司	合併報表內所有公司(註5)	本公司	合併報表內所有公司(註5)	本公司	合併報表內所有公司(註5)			
監察人	李其台											
監察人	陳龍政											
監察人	黃世宇	-	-	-	-	1,370	1,370	1,010	1,010	0.73	0.73	-

註: 陳監察人龍政於101.05.08就任。

監察人酬金級距表

給付本公司各個監察人酬金級距	監察人姓名	
	前四項酬金總額(A+B+C+D)	
	本公司	合併報表內所有公司
低於2,000,000元	李其台 陳龍政 黃世宇	李其台 陳龍政 黃世宇
2,000,000元(含)~5,000,000元(不含)	-	-
5,000,000元(含)~10,000,000元(不含)	-	-
10,000,000元(含)~15,000,000元(不含)	-	-
15,000,000元(含)~30,000,000元(不含)	-	-
30,000,000元(含)~50,000,000元(不含)	-	-
50,000,000元(含)~100,000,000元(不含)	-	-
100,000,000元以上	-	-

註1: 監察人各項給付金額以彙總方式揭露,法人股東名稱及代表人詳P.8註。

註2: 最近年度監察人之報酬(包括監察人薪資、職務加給、退職退休金、離職金、各種獎金、獎勵金等等)。

註3: 102年度股東會前經董事會通過擬議配發之監察人酬勞金額。

註4: 101年給付監察人之相關執行費用(包括車馬費、特支費、各種津貼、宿舍、配車等實物提供等等)。

註5: 揭露合併報表內所有公司(包括本公司)給付本公司監察人各項酬金之總額。

註6: 稅後純益係指101年度之稅後純益。

註7: 酬金係指本公司監察人擔任子公司以外轉投資事業之董事、監察人或經理人等身分所領取之報酬、酬勞、員工紅利及業務執行費用等相關酬金。



公司治理報告

Corporate Governance

總經理及副總經理之酬金(三)

職稱 (註1)	姓名	薪資(A) (註2)		退職退休金(B)		獎金及 特支費等等(C) (註3)	
		本公司	合併報表 內所有公司 (註5)	本公司	合併報表 內所有公司 (註5)	本公司	合併報表 內所有公司 (註5)
總經理	關芳春	11,893	11,893	-	-	16,669	16,669
副總經理	張淑媛						
副總經理	金聖輝						
總稽核	胡志宏						

總經理及副總經理酬金級距表

給付本公司總經理及副總經理酬金級距	總經理及副總經理姓名	
	本公司	合併報表內所有公司
低於2,000,000元	-	-
2,000,000元(含)~5,000,000元(不含)	胡志宏	胡志宏
5,000,000元(含)~10,000,000元(不含)	張淑媛 金聖輝	張淑媛 金聖輝
10,000,000元(含)~15,000,000元(不含)	-	-
15,000,000元(含)~30,000,000元(不含)	關芳春	關芳春
30,000,000元(含)~50,000,000元(不含)	-	-
50,000,000元(含)~100,000,000元(不含)	-	-
100,000,000元以上	-	-

註1：總經理及副總經理(含總稽核)以彙總方式揭露各項給付金額。

註2：101年度總經理及副總經理薪資、職務加給、退職退休金、離職金。

註3：101年度總經理及副總經理各種獎金、獎勵金、車馬費、特支費、各種津貼、宿舍、配車等實物提供及其他報酬金額。如提供汽車、房屋及其他專屬個人之支出時，揭露所提供資產之性質及成本、實際或按公平市價設算之租金、油資及其他給付。總經理配有兼任司機一名，但不計入酬金。

註4：102年度盈餘分配議案股東會前經董事會通過擬議配發總經理及副總經理之員工紅利擬議數(含股票紅利及現金紅利)。

註5：合併報表內所有公司(包括本公司)給付本公司總經理及副總經理各項酬金之總額。

註6：稅後純益係指101年度之稅後純益。

註7：酬金係指本公司總經理及副總經理擔任子公司以外轉投資事業之董事、監察人或經理人等身分所領取之報酬、酬勞、員工紅利及業務執行費用等相關酬金。

註8：本公司總經理及顧問，其薪給數額由董事會議決，董事長薪資報酬比照總經理薪資報酬加10%，另總經理及副總經理之獎金，須簽報董事長核定，且應將所有分配後之獎金，列表報經董事長批示同意後發給。

註9：係指截至年報刊印日止總經理及副總經理取得限制員工權利新股股數。

單位：新台幣仟元

盈餘分配之員工紅利金額(D) (註4)				A、B、C及D等四項 總額占稅後純益之 比例(%) (註6)		取得員工認股權憑證 數額		取得限制員工權利新 股股數(註9)		有無領取 來自子公司 以外轉 投資事業 酬金 (註7)
本公司		合併報表內所有公司 (註5)		本公司	合併報表 內所有公 司 (註5)	本公司	合併報表 內所有公 司 (註5)	本公司	合併報表 內所有公 司 (註5)	
現金 紅利 金額	股票 紅利 金額	現金 紅利 金額	股票 紅利 金額							
7,299	-	7,299	-	10.96	10.96	-	-	-	-	-

配發員工紅利之經理人姓名及配發情形(四)

101年12月31日 單位：新台幣仟元

	職稱 (註1)	姓名 (註2)	股票紅利金額	現金紅利金額	總計	總額占稅後純益之 比例(%)
經 理 人	總經理	關芳春				
	副總經理	張淑媛				
	副總經理	金聖輝				
	總稽核	胡志宏				
	協理兼經理	方長治				
	協理兼經理	江宏真				
	研究委員 兼 分公司經理	張國偉				
	分公司經理	黃肇嘉				
	分公司經理	岳宇翔	-	8,642	8,642	2.64

註：揭露個別姓名及職稱，但以彙總方式揭露分配情形。



公司治理報告

Corporate Governance

三、公司治理運作情形

(一) 董事會運作情形：

最近年度董事會（含臨時董事會）開會12次【A】，董事出席情形如下： 101年12月31日

職稱	姓名	實際出席次數 【B】	委託出席次數	實際出席率(%) 【B/A】	備註
董事長	德潤投資有限公司 代表人陸潤康	12	0	100	
董事	遠東國際商業銀行 代表人徐旭東	0	12	0	
董事	遠東國際商業銀行 代表人周添財	8	4	67	
董事	台新國際商業銀行 代表人鍾隆毓	9	3	75	
董事	美心西餐廳（股）公司 代表人徐之豐	11	1	92	
董事	嘉裕（股）公司 代表人楊炳連	0	12	0	
董事	中華化學纖維(股)公司 代表人薛昌煒	12	0	100	
董事	關芳春	12	0	100	
獨立董事	沈仰斌	12	0	100	
獨立董事	蕭啓賢	8	0	100	101.05.08補選新任 應出席次數8次
獨立董事	沈大川	11	1	92	

其他應記載事項：

- 證交法第14條之3所列事項暨其他經獨立董事反對或保留意見且有紀錄或書面聲明之董事會議決事項，應敘明董事會日期、期別、議案內容、所有獨立董事意見及公司對獨立董事意見之處理：不適用。
- 當年度及最近年度加強董事會職能之目標(例如設立審計委員會、提昇資訊透明度等)與執行評估：為因應公司法、證券交易法之修訂，已修訂本公司章程部分條文，增設獨立董事並採提名制度，並已依規定選任獨立董事。

董事對利害關係議案迴避之執行情形：

董事姓名	議案內容	應利益迴避原因	迴避執行情形	表決情形
中華化學纖維(股)公司 公司代表人：薛昌煒	煥燁企業(股)公司授 信案	薛董事昌煒為煥燁企 業(股)公司負責人	是次會議該案薛董事 昌煒迴避	經主席徵詢全體出席 董事意見，除薛董事 昌煒表決權不計入 外，其餘董事無異議 照案通過
中華化學纖維(股)公 司代表人：薛昌煒	中華化學纖維(股)公 司授信案	薛董事昌煒為中華化 學纖維公司代表人	是次會議該案薛董事 昌煒迴避	經主席徵詢全體出席 董事意見，除薛董事 昌煒表決權不計入 外，其餘董事無異議 照案通過
遠東國際商業銀行代 表人：周添財	裕元投資(股)公司授 信案	裕元投資(股)公司其 主要股東遠鼎投資 (股)公司為本公司法 人監察人，其負責人 徐旭東先生為本公司 董事	是次會議該案徐旭東 先生代理人周添財董 事迴避	經主席徵詢全體出席 董事意見，除周董事 添財之表決權及徐董 事旭東之代理權不計 入外，其餘董事無異 議照案通過
美心西餐廳(股)公司 代表人：徐之豐	第一華僑大飯店(股) 公司授信案	第一華僑大飯店(股) 公司為本公司持股1% 以上大股東，總經理 為徐董事之豐一等血 親	是次會議該案徐董事 之豐迴避	經主席徵詢全體出席 董事意見，除徐董事 之豐之表決權不計入 外，其餘董事無異議 照案通過



公司治理報告

Corporate Governance

(二) 監察人參與董事會運作情形

最近年度董事會（含臨時董事會）開會12次【A】，列席情形如下：

101年12月31日

職稱	姓名	實際列席次數【B】	實際列席率(%)【B/A】	備註
監察人	遠鼎投資(股)公司 代表人李其台	8	67	
監察人	陳龍政	8	100	101.05.08補選新任 應出席次數8次
監察人	今日(股)公司 代表人黃世宇	11	92	

其他應記載事項：

一、監察人與公司員工及股東之溝通情形：

監察人除列席本公司董事會，聆聽經理部門各項報告外，若仍有其他事宜，則會再與總經理或部門主管溝通，與公司員工及股東溝通管道都暢通。

二、監察人列席本公司董事會，有關財務報表、內部稽核報告及業務資料，除備有詳盡之書面資料外，亦有口頭報告，監察人都能充分瞭解。

三、監察人列席董事會陳述意見及公司對監察人陳述意見之處理：無。

(三) 審計委員會運作情形資訊：無

(四) 本公司之公司治理運作情形及其與票券金融公司公司治理實務守則差異情形及原因

項目	運作情形	與票券金融公司公司治理實務守則差異情形及原因
一、票券金融公司股權結構及股東權益 (一) 票券金融公司處理股東建議或糾紛等問題之方式 (二) 票券金融公司掌握實際控制公司之主要股東及主要股東之最終控制者名單之情形 (三) 票券金融公司建立與關係企業風險控管機制及防火牆之方式	1、為確保股東權益，本公司股東會、董事會決議悉依法令、公司章程之規定辦理，並建立溝通窗口妥善處理股東建議、疑義之事項。 2、實際控制本公司之主要股東遠東集團、台新金控、日盛金控、嘉裕公司、第一華僑大飯店、中華化學纖維公司等，最終控制者為本公司全體董事及監察人。 3、為避免損害股東權益及影響公司健全經營，本公司對主要股東及其投資之企業或本公司負責人、職員(含辦理授信業務者)有利害關係者為授信，均依銀行法、票券金融管理法及主管機關規定辦理	無差異
二、董事會之組成及職責 (一) 票券金融公司設置獨立董事之情形 (二) 定期評估簽證會計師獨立性之情形	1、依據證交法規定96年起公開發行公司依規需設立獨立董事，本公司已依規定，選任獨立董事。 2、本公司選擇專業負責且具獨立性之勤業眾信會計師事務所，定期對財務、會計、資產狀況及內部控制進行查核。	無差異
三、建立與利害關係人溝通管道之情形	本公司資訊公開並設有「股務」窗口，由專人負責，隨時與股東、利害關係人溝通。	無差異
四、資訊公開 (一) 票券金融公司架設網站，揭露財務業務及本公司之公司治理資訊之情形 (二) 票券金融公司採行其他資訊揭露之方式(如架設英文網站、指定專人負責票券金融公司資訊之蒐集及揭露、落實發言人制度、法人說明會過程放置票券金融公司網站等)	1、本公司已建立公開資訊之網路申報作業系統，於公開資訊觀測站專人揭露財務業務及有關公司治理相關資訊，以利股東及利益相關者參考。 2、本公司亦架設網站，揭露本公司組織系統、業務成員、股權結構及財務業務狀況，並有專人負責維護，資料異動時即時更新。	無差異
五、票券金融公司設置提名、薪酬或其它各類功能性委員會之運作情形	本公司因組織規模考量，尚未設置審計委員會，惟設置「授信審議委員會」、「投資評議委員會」及「資產處理小組」。	本公司取得或處分資產等重大財務業務行為時，均需經資產處理小組、授審會、董事會通過
六、請敘明本公司之公司治理運作情形及其與「票券金融公司公司治理實務守則」之差異情形及原因：詳見上表。		
七、其他有助於瞭解本公司之公司治理運作情形之重要資訊(如員工權益、僱員關懷、投資者關係、利害關係人之權益、董事及監察人進修之情形、董事出席及監察人列席董事會狀況、風險管理政策及風險衡量標準之執行情形、保護消費者或客戶政策之執行情形、董事對利害關係議案迴避之執行情形、票券金融公司為董事及監察人購買責任保險之情形及社會責任等)： 1、員工權益及僱員關懷詳見營運概況三及五(P.26)。 2、投資者關係及利害關係人權益：本公司資訊公開並設有「股務」窗口，由專人負責，隨時與股東、利害關係人溝通，以維護股東或利害關係人之權益。 3、董事出席及監察人列席董事會狀況：皆符合相關規定並達法定出席人數，詳見董事會運作情形資訊。 4、風險管理政策、風險衡量標準之執行情形，詳見(貳、風險管理)。 5、本公司對於消費者或客戶於符合法令規定範圍內，提供充足之資訊，若其合法權益受到侵害時，亦秉誠信原則妥適處理，並於本公司網路設置客戶申訴窗口，以勇於負責之態度正面回應。 6、董事對利害關係議案迴避之執行情形：本公司爰依據票券金融公司治理實務守則及本公司董事會議事規範並遵循相關規定，各董事皆秉持高度之自律精神，對董事會所列議案如涉有董事本身利害關係議案之虞時，即自行迴避，其表決權不予計入。		
八、如有公司治理自評報告或委託其他專業機之公司治理評鑑報告者，應敘明其自評(或委外評鑑)結果、主要缺失(或建議)事項及改善情形：不適用。		




(五) 内部控制制度執行狀況


1. 内部控制聲明書


大中票券金融公司内部控制制度聲明書


謹代表大中票券金融公司聲明本公司於一〇一年一月一日至一〇一年十二月三十一日確實遵循「金融控股公司及銀行業内部控制及稽核制度實施辦法」，建立内部控制制度，實施風險管理，並由超然獨立之稽核部門執行查核，定期陳報董事會及監察人，兼營證券業務部分，並依據金融監督管理委員會證券期貨局訂頒「證券暨期貨市場各服務事業建立内部控制制度處理準則」規定之内部控制制度有效性之判斷項目，判斷内部控制制度之設計及執行是否有效。經審慎評估，本年度各單位内部控制及法規遵循情形，除附表所列事項外，均能確實有效執行；本聲明書將成為本公司年報及公開說明書之主要內容，並對外公開。上述公開之內容如有虛偽、隱匿等不法情事，將涉及證券交易法第二十條、第三十二條、第一百七十一條及第一百七十四條等之法律責任。

謹致
金融監督管理委員會

聲明人
董事長：陸潤康 

總經理：周若春 

總稽核：胡志宏 

總機構遵守法令主管：王垂輝 

中 華 民 國 一 〇 二 年 三 月 十 九 日

2. 委託會計師專案審查內部控制制度：無

(六) 最近二年度違法受處分及主要缺失與改善情形

1. 內部控制制度違法受處分情形

案由	說明
負責人或職員因業務上犯罪經檢察官起訴者	無
違反法令經金融監督管理委員會處以罰鍰者	無
經金融監督管理委員會依票券金融管理法第51條規定準用銀行法第61條之一規定處分事項	債券部買賣債券、可轉債等有未定期提出檢討報告或間未出具投資該標的之評估報告及簽呈情事。有未取得高級業務員資格，而執行債券業務之情事，核已違反證券管理法令，應予糾正。 獨立董事有未親自出席且未委由其他獨立董事代理出席之情事及未出席董事會時所出具之委託書，未列舉召集事由之授權範圍，核有違反公開發行公司董事會議事辦法，應予糾正。 台中分公司經理人長期由副總經理兼任，未適時指派分公司經理人，有礙本公司健全經營之虞，依票券金融管理法第51條準用銀行法第61條之第1項規定，核處應予糾正。
因人員舞弊、重大偶發事件（詐欺、偷竊、挪用及盜取資產、虛偽交易、偽造憑證及有價證券、收取回扣、天然災害損失、因外力造成之損失、駭客攻擊與竊取資料及洩露業務機密及客戶資料等重大事件）或未切實執行安全維護工作致發生安全事故等，其各年度個別或合計實際損失逾五千萬元者，應揭露其性質及損失金額	無
其他	無

2. 內部控制制度應加強事項及改善計畫

101年12月31日

應加強事項	改善措施	完成改善時間
無	-	-



公司治理報告

Corporate Governance

(七) 履行社會責任情形：

項目	運作情形	與上市上櫃公司企業社會責任實務守則差異情形及原因
一、落實推動公司治理 (一) 公司訂定企業社會責任政策或制度，以及檢討實施成效之情形。 (二) 票券金融公司設置推動企業社會責任專(兼)職單位之運作情形。 (三) 票券金融公司定期舉辦董事、監察人與員工之企業倫理教育訓練及宣導事項，並將其與員工績效考核系統結合，設立明確有效之獎勵及懲戒制度之情形。	1、為期同仁執行職務時，能秉持誠實信用原則及遵守專業標準行為，本公司訂定「同仁行為規範及執業道德準則」供同仁共同遵循，使同仁能有道德標準之共識及建立與提升同仁執業道德。 2、本公司善盡企業社會責任，除以「專業」、「真誠」、「穩健」及「踏實」的團隊為股東創造最大利益外，更積極培訓員工，實施在職教育訓練，提升專業技能並宣導政令。 3、本公司訂定「職員考績規則」、「薪給獎金核發辦法」及「獎懲辦法」並將員工績效考核連結，以達客觀、公正、公平原則。	-
二、發展永續環境 (一) 票券金融公司致力於提升各項資源之利用效率，並使用對環境負荷衝擊低之再生物料之情形。 (二) 票券金融公司依其產業特性建立合適之環境管理制度之情形。 (三) 設立環境管理專責單位或人員，以維護環境之情形。 (四) 票券金融公司注意氣候變遷對營運活動之影響，制定公司節能減碳及溫室氣體減量策略之情形。	1、本公司辦公設備除持續著重環保節能外，更針對個資安全、資安防護、文件管理等，做內部整合控管及事後資料記錄追蹤檢討。 2、配合個資法實施，本公司提昇辦公硬體設備至最佳化，將影印傳真機結合IT做權限管理，並以IC卡或帳號密碼驗證使用，控管人至機台後再將文件輸出，以防範個資處理中外洩。 3、本公司管理部總務科負責督導環境管理，勵行節能減碳，減少地球暖化，倡導節約用水、用電，午休時間關閉電源，拔除不用之電插頭。 4、推行辦公室無紙化，並落實垃圾分類與回收紙及回收信封再利用。	-
三、維護社會公益 (一) 票券金融公司遵守相關勞動法規及尊重國際公認基本勞動人權原則，保障員工之合法權益及雇用政策無差別待遇等，建立適當之管理方法、程序及落實之情形。 (二) 票券金融公司提供員工安全與健康之工作環境，並對員工定期實施安全與健康教育之情形。 (三) 票券金融公司建立員工定期溝通之機制，以及以合理方式通知對員工可能造成重大影響之營運變動之情形。 (四) 票券金融公司制定並公開其消費者權益政策，以及對其產品與服務提供透明且有效之消費者申訴程序之情形。 (五) 票券金融公司與供應商合作，共同致力提升企業社會責任之情形。 (六) 票券金融公司藉由商業活動、實物捐贈、企業志工服務或其他免費專業服務，參與社區發展及慈善公益團體相關活動之情形。	1、為規範員工權益，本公司制訂各項人事管理規章及辦法，作為員工依循準則。 2、定期召開勞資會議，促進勞資雙方充分溝通、協調及密切合作。 3、員工除每位投保勞保、健保外，本公司另辦理員工團體保險，藉以維護員工暨其眷屬之健康及醫療。 4、設立安全衛生主管，舉辦員工健康檢查、體格檢查及禁菸宣導，並派員參加勞工安全衛生講習訓練，健全員工身、心、靈之發展。 5、提倡正當休閒娛樂，定期舉辦國內旅遊、慶生會...等聯誼活動，建立員工定期溝通之機制。 6、為紓緩工作壓力，本公司訂有「休假辦法」、「社團管理及補助標準」及「旅遊活動補助」。	-
四、加強資訊揭露 (一) 公司揭露具關性及可靠性之企業社會責任相關資訊之方式。 (二) 公司編製企業社會責任報告書，揭露推動企業社會責任之情形。	1、本公司已建立公開資訊之網路申報作業系統，於公開資訊觀測站專人揭露財務業務及有關公司治理相關資訊，以利股東及利益相關者參考。 2、本公司亦架設網站，揭露本公司組織系統、業務成員、股權結構及財務業務狀況，並有專人負責維護，資料異動時即時更新。 3、本公司提供客戶申訴管道，於網頁設置「交易糾紛申訴處理窗口」、「金融消費者申訴窗口」及「不良債權售後申訴窗口」，藉以保障客戶權益。	-
五、公司如依據「上市上櫃公司企業社會責任實務守則」訂有本身之企業社會責任守則者，請敘明其運作與所訂守則之差異情形：不適用。		
六、其他有助於瞭解企業社會責任運作情形之重要資訊(如公司對環保、社區參與、社會貢獻、社會服務、社會公益、消費者權益、人權、安全衛生與其他社會責任活動所採行之制度與措施及履行情形)：詳見上表。		
七、票券金融公司產品或企業社會責任報告書如有通過相關驗證機構之查證標準，應加以敘明：無。		

(八) 落實誠信經營情形：

項目	運作情形	與上市上櫃公司誠信經營守則差異情形及原因
一、訂定誠信經營政策及方案 (一) 票券金融公司於規章及對外文件中明示誠信經營之政策，以及董事會與管理階層承諾積極落實之情形。 (二) 票券金融公司訂定防範不誠信行為方案之情形，以及方案內之作業程序、行為指南及教育訓練等運作情形。 (三) 票券金融公司訂定防範不誠信行為方案時，對營業範圍內具較高不誠信行為風險之營業活動，採行防範行賄及收賄、提供非法政治獻金等措施之情形。	1、配合政策，恪遵政府相關法令。訂定相關作業程序及行為指南，俾利董事、監察人、經理人、受僱人及實質控制者於執行業務遵循辦理。 2、落實執行個人資料保護法，保障客戶權益；遵守公平交易法，以公平交易的精神，進行業務推展，維護市場機制。 3、本公司訂定「公司治理實務守則」、「同仁行為規範及執業道德準則專案小組作業辦法」及「申報監理機關報表之標準作業程序」。 4、本公司不定期舉辦內部教育訓練，傳輸相關法令及主關機關之政令，以杜絕及防範不誠信行為之情形發生。 5、本公司另投保「董監事與重要職務責任保險」以防範及針對本公司萬一因不慎或不當管理、僱傭、外派董事等責任等之行為，致生公司損害及抗辯等情事。	-
二、落實誠信經營 (一) 票券金融公司商業活動應避免與有不誠信行為紀錄者進行交易，並於商業契約中明訂誠信行為條款之情形。 (二) 票券金融公司設置推動企業誠信經營專(兼)職單位之運作情形，以及董事會督導情形。 (三) 票券金融公司制定防止利益衝突政策及提供適當陳述管道運作情形。 (四) 票券金融公司為落實誠信經營所建立之有效會計制度、內部控制制度之運作情形，以及內部稽核人員查核之情形。	1、本公司遵循「公司治理實務守則」建立遵守法令主管制度，指派人員擔任遵守法令主管，負責執行法令遵循事宜，以確保遵守法令主管制度之有效運行，並加強自律功能。 2、本公司遵循「金融控股公司及銀行業內部控制及稽核制度實施辦法」制定年度內部控制制度之稽核規畫、管理及執行。101年度查核各單位，均未發現違反有關法令規章等規定，未造成公司任何風險，亦不影響公司營運目標之達成。 3、本公司資訊公開並設有「股務」窗口，由專人負責，隨時與股東、利害關係人溝通。 4、本公司配合主管機關規定，順利完成會計制度的轉換，自2013年起正式適用國際會計準則。 5、本公司為保護客戶權益及隱私，恪遵「金融消費保護法」及「個人資料保護法」相關規定，落實執行。	-
三、票券金融公司建立檢舉管道與違反誠信經營規定之懲戒及申訴制度之運作情形。	1、本公司訂定「與一般客戶發生衍生性金融商品交易糾紛申訴處理作業要點」及「從事廣告業務招攬及營業促銷活動管理作業要點」，以確保本公司之誠信經營。 2、為建立申訴制度，本公司於網頁上設有「申訴服務信箱」，提供投資人及員工申訴；另設有「交易糾紛申訴處理窗口」、「金融消費者申訴窗口」及「不良債權售後申訴處理窗口」提供客戶交易及業務申訴及檢舉。	-
四、加強資訊揭露 (一) 票券金融公司架設網站，揭露誠信經營相關資訊情形。 (二) 票券金融公司採行其他資訊揭露之方式(如架設英文網站、指定專人負責公司訊之蒐集及揭露放置公司網站等)。	1、本公司已建立公開資訊之網路申報作業系統，於公開資訊觀測站專人揭露財務業務及有關公司治理相關資訊，以利股東及利益相關者參考。 2、本公司亦架設網站，揭露本公司組織系統、業務成員、股權結構及財務業務狀況，並有專人負責維護，資料異動時即時更新。	-
五、票券金融公司如依據「上市上櫃公司誠信經營守則」訂有本身之誠信經營守則者，請敘明其運作與所訂守則之差異情形：不適用。		
六、其他有助於瞭解票券金融公司誠信經營運作情形之重要資訊(如票券金融公司對商業往來廠商宣導票券金融公司誠信經營決心、政策及邀請其參與教育訓練、檢討修正票券金融公司訂定之誠信經營守則等情形)：詳見上表。		



公司治理報告

Corporate Governance

(九) 最近年度及截至年報刊印日止，股東會及董事會之重要決議：

股東會重要決議摘錄

1. 本公司100年營業概況報告。
2. 監察人審查本公司100年度決算表冊報告。
3. 承認本公司100年度營業報告書及財務報表。
4. 承認本公司100年度盈餘分配案。

董事會重要決議摘錄

1. 101年2月17日第六屆第二十三次董事會通過：
 - (1) 本公司101年度股東常會開會日期及地點案。
 - (2) 本公司100年度營業報告書及財務報表案。
 - (3) 本公司100年度盈餘分配案。
 - (4) 修訂本公司章程部份條文案。
 - (5) 補選獨立董事及監察人各一席案。
2. 101年7月20日第六屆第二十八次董事會通過向金融監督管理委員會申請辦理外幣債券自營與投資業務案。
3. 101年12月21日第六屆第三十三次董事會通過本公司102年度營業預算案。
4. 102年2月22日第六屆第三十五次董事會通過：
 - (1) 本公司102年度股東常會開會日期及地點。
 - (2) 本公司101年度營業報告書及財務報表。
 - (3) 本公司101年度盈餘分配案。
 - (4) 本公司102年股東常會辦理選任第七屆董事、監察人案。
 - (5) 解除本公司第七屆董事及其法人董事代表人競業禁止之限制案。
 - (6) 修訂本公司董事會議事規範部份條文案。
 - (7) 配合勤業眾信聯合會計師事務所內部調整之需要，自101年度起，將簽證會計師由林安惠會計師及張日炎會計師，更換為林安惠會計師及陳清祥會計師案。

(十) 最近年度及截至年報刊印日止，董事或監察人對董事會通過重要決議有不同意見且有紀錄或書面聲明：無

(十一) 最近年度及截至年報刊印日止，與財務報告有關人士(包括董事長、總經理、會計主管及內部稽核主管等)辭職解任情形之彙總：無

四、會計師公費資訊

單位：新台幣仟元

會計師事務所名稱	會計師姓名	查核時間	備註
勤業眾信聯合會計師事務所	林安惠	一〇一一年度	配合勤業眾信聯合會計師事務所內部調整之需要，原張日炎會計師改由陳清祥會計師繼任。
	陳清祥		

會計師公費資訊級距表

單位：新台幣仟元

金額級距	公費項目	審計公費	非審計公費	合計
低於2,000千元				
2,000千元(含)~4,000千元		1,700	900	2,600
4,000千元(含)~6,000千元				
6,000千元(含)~8,000千元				
8,000千元(含)~10,000千元				
10,000千元(含)以上				

單位：新台幣仟元

會計師事務所名稱	會計師姓名	審計公費	非審計公費					會計師查核期間	備註
			制度設計	工商登記	人力資源	其他	小計		
勤業眾信聯合會計師事務所	林安惠 陳清祥	1,700	-	-	-	900	900	101年度	非審計公費-其他係指內控專案審查公費、IFRS輔導公費及BIS覆核公費。



公司治理報告

Corporate Governance

五、更換會計師資訊：

關於前任會計師者

更換日期	民國一〇一一年度		
更換原因及說明	配合勤業眾信聯合會計師事務所內部調整之需要，原張日炎會計師改由陳清祥會計師繼任。		
說明係委任人或會計師終止或不接受委任	情況	當事人	會計師
	主動終止委任		V
	不再接受(繼續)委任		
最新兩年內簽發無保留意見以外之查核報告書意見及原因	無		
與本公司有無不同意見	有		會計原則或實務
			財務報告之揭露
			查核範圍或步驟
			其他
	無	V	
	說明		
其他揭露事項(本準則第十條第五款第一目第四點應加以揭露者)	無		

關於繼任會計師者

事務所名稱	勤業眾信聯合會計師事務所
會計師姓名	陳清祥 會計師
委任之日期	一〇一一年度起
委任前就特定交易之會計處理方法或會計原則及對財務報告可能簽發之意見諮詢事項及結果	不適用
委任前就特定交易之會計處理方法或會計原則及對財務報告可能簽發之意見諮詢事項及結果	不適用

六、票券金融公司之董事長、總經理、負責財務或會計事務之經理人，最近一年內曾任職於簽證會計師事務所或其關係企業：無

七、最近年度及截至年報刊印日止，董事、監察人、經理人及依本法第十條規定應申報股權者，其股權移轉及股權質押變動情形。股權移轉或股權質押之相對人為關係人之姓名，與公司、董事、監察人、依本法第十條規定應申報股權者之關係及所取得或質押股數

職稱	姓名	101年度		截至102年3月底	
		持有股數 增(減)數	質押 情形	持有股數 增(減)數	質押 情形
董事長	德潤投資有限公司代表人：陸潤康	-	-	-	-
董事	遠東國際商業銀行代表人：徐旭東	-	-	-	-
董事	遠東國際商業銀行代表人：周添財	-	-	-	-
董事	台新國際商業銀行代表人：鍾隆毓	-	-	-	-
董事	美心西餐廳股份有限公司代表人：徐之豐	-	-	-	-
董事	嘉裕股份有限公司代表人：楊炳連	-	-	-	-
董事	中華化學纖維股份有限公司代表人：薛昌煒	11,500,000	-	-	-
董事	沈仰斌	-	-	-	-
董事	蕭啓賢(101.05.08新任)	-	-	-	-
董事	沈大川	-	-	-	-
董事兼 總經理	關芳春	395,979	-	-	-
監察人	遠鼎投資股份有限公司代表人：李其台	-	-	-	-
監察人	陳龍政(101.05.08新任)	-	-	-	-
監察人	今日股份有限公司代表人：黃世宇	-	-	-	-
副總經理	張淑媛	-	-	-	-
副總經理	金聖輝	-	-	-	-
總稽核	胡志宏	100,000	-	-	-
協理兼 經理	方長治	100,000	-	-	-
協理兼 經理	江宏真	-	-	-	-
研究委員 兼分公 司經理	張國偉	100,000	-	-	-
分公司 經理	黃肇嘉	30,000	-	-	-
分公司 經理	岳宇翔	30,000	-	-	-

股權質押資訊：無



公司治理報告

Corporate Governance

八、持股比例占前十大股東間互為財務會計準則公報第六號關係人關係之資訊

姓名 (註1)	本人持有股份		配偶、未成年子女持有股份		利用他人名義合計持有股份		前十大股東相互間具有財務會計準則公報第六號關係人之關係者，其名稱及關係	
	股數	持股比例(%)	股數	持股比例(%)	股數	持股比例(%)	名稱	關係
遠東國際商業銀行股份有限公司	95,492,515	22.06	-	-	-	-	-	-
台新國際商業銀行股份有限公司	79,182,224	18.29	-	-	-	-	-	-
日盛國際商業銀行股份有限公司	32,552,889	7.52	-	-	-	-	-	-
嘉裕股份有限公司	32,552,889	7.52	-	-	-	-	-	-
中華化學纖維股份有限公司	29,934,681	6.91	-	-	-	-	-	-
萬華企業股份有限公司	25,529,125	5.90	-	-	-	-	-	-
第一華僑大飯店股份有限公司	21,886,557	5.06	-	-	-	-	-	-
英屬維京群島商永晶投資有限公司	11,393,508	2.63	-	-	-	-	-	-
寶聚開發股份有限公司	11,260,000	2.60	-	-	-	-	-	-
泰隆開發投資股份有限公司	6,339,906	1.46	-	-	-	-	-	-

註1：股東姓名分別列示（法人股東將法人股東名稱及代表人分別列示）。

註2：持股比例之計算係指以自己名義、配偶、未成年子女或利用他人名義持有股份合計數。

九、票券金融公司、票券金融公司之董事、監察人、總經理、副總經理、協理、各部門及各分公司主管及票券金融公司直接或間接控制之事業對同一轉投資事業之持股數，並合併計算綜合持股比例

單位：股，%

轉投資事業	本公司投資		董事、監察人、總經理、副總經理、協理、各部門及分公司主管及票券金融公司直接或間接控制事業之投資		綜合投資	
	股數	持股比例	股數	持股比例	股數	持股比例
台灣集中保管結算所股份有限公司	532,583	0.17	-	-	532,583	0.17

募資情形

Information on Implementation of the Coporate Funds Utilization Plans

募資情形 / Information on Implementation of the Coporate Funds Utilization Plans

一、股份及股利

(一) 股本來源

單位：仟股，仟元

年月	發行價格	核定股本		實收股本		備註	
		股數	金額	股數	金額	股本來源	其他
93.09	10	432,916	4,329,159	432,916	4,329,159	盈餘轉增資 166,506,130 元 (930922 經授商字第 09301178870 號)	

註：填列截至年報刊印日止之當年度資料。

單位：股

股份種類	核定股本			備註
	流通在外股份(註)	未發行股份	合計	
普通股	432,915,946	-	432,915,946	公開發行未上市上櫃

註：股份種類為「未上市及上櫃票券金融公司股票」。

(二) 股東結構

102年3月31日

數量 \ 股東結構	政府機構	金融機構	其他法人	個人	外國機構及外國人	合計
人數	-	3	36	875	2	916
持有股數 (仟股)	-	207,228	154,220	59,519	11,949	432,916
持股比例 (%)	-	47.87	35.62	13.75	2.76	100.00



募資情形

Information on Implementation of the Corporate Funds Utilization Plans

(三) 股權分散情形

每股面額十元 102年3月31日

持股分級	股東人數	持有股數	持股比例%
1至999	82	30,588	0.01%
1,000至5,000	108	254,605	0.06%
5,001至10,000	128	942,328	0.22%
10,001至15,000	105	1,247,694	0.29%
15,001至20,000	94	1,600,158	0.37%
20,001至30,000	58	1,427,444	0.33%
30,001至40,000	75	2,565,080	0.59%
40,001至50,000	36	1,673,193	0.39%
50,001至100,000	86	6,204,061	1.43%
100,001至200,000	72	10,095,462	2.33%
200,001至400,000	25	6,816,721	1.57%
400,001至600,000	13	6,030,922	1.39%
600,001至800,000	5	3,384,608	0.79%
800,001至1,000,000	3	2,568,557	0.59%
1,000,001以上	26	388,074,525	89.64%
合 計	916	432,915,946	100.00%

(四) 主要股東名單

主要股東名稱	股份	持有股數	持股比例%
遠東國際商業銀行股份有限公司		95,492,515	22.06%
台新國際商業銀行股份有限公司		79,182,224	18.29%
日盛國際商業銀行股份有限公司		32,552,889	7.52%
嘉裕股份有限公司		32,552,889	7.52%
中華化學纖維股份有限公司		29,934,681	6.91%
萬華企業股份有限公司		25,529,125	5.90%
第一華僑大飯店股份有限公司		21,886,557	5.06%
英屬維京群島商永晶投資有限公司		11,393,508	2.63%
寶聚開發股份有限公司		11,260,000	2.60%
泰隆開發投資股份有限公司		6,339,906	1.46%

註：係列明股權比例達百分之一以上股東或股權比例占前十名之股東。

(五) 最近二年度每股市價、淨值、盈餘、股利資料

單位：新台幣元，仟股

項 目		年 度		101年	100年	102年3月31日(註3)
每股淨值	分 配 前			14.83	14.81	14.88
	分 配 後(註1)			14.30	14.20	-
每股盈餘	加權平均股數			432,916	432,916	432,916
	每 股 盈 餘			0.76	0.87	0.14
每股股利 (註1)	現 金 股 利			0.53	0.61	-
	無 償 配 股	盈餘配股		-	-	-
		資本公積配股		-	-	-
	累積未付股利			-	-	-

註 1：101年度資料以本次股東會擬提議之盈餘分配金額揭露。

註 2：本公司股票尚未上市或上櫃，故相關市價資料並不適用。

註 3：本102年3月31日資料以本公司暫結金額揭露，尚未經會計師簽證查核。

(六) 股利政策及執行狀況：

1. 股利政策

本公司股利配發政策乃依據公司法及本公司章程規定,按穩定原則分派,兼採平衡股利政策,以確保本公司之正常營運暨保障股東之投資權益,未來分派股利原則上將依本公司資本及財務結構、營運狀況、累積盈餘及法定公積等因素決定,若有盈餘,每年之現金股利不低於當年度發放現金及股票股利合計數的百分之四十,並維持於相關業界之一般發放水準。

2. 執行狀況：

單位：新台幣仟元，每股/元

	一〇一〇年度		一〇〇〇年度	
	盈餘分配	每股股利	盈餘分配	每股股利
法定盈餘公積	98,182	-	113,385	-
特別盈餘公積	0	-	0	-
現金股利	229,446	0.53	264,079	0.61

註：101年度資料為本次股東常會擬提議盈餘分配之金額。

(七) 本次股東會擬議之無償配股對票券金融公司營業績效及每股盈餘之影響：無



募資情形

Information on Implementation of the Corporate Funds Utilization Plans

(八) 員工分紅及董事、監察人酬勞：

1. 本公司章程規範略以：

年度決算後如有盈餘，於依法完納一切稅捐後，應先彌補以往年度虧損。如有餘額，先提百分之三十為法定盈餘公積，必要時得酌提特別盈餘公積，如尚有餘額，員工紅利按百分之六至九分派之，董事、監察人酬勞按百分之三分派之。

2. 執行狀況：

單位：新台幣仟元

	一〇一〇年度	一〇〇九年度
員工紅利	17,182	19,842
董監事酬勞	6,873	7,937

註：101年度之分配金額為本次股東常會擬提議之資料。若股東會決議金額仍有變動，則依會計估計變動處理，於股東會決議年度調整入帳。

(九) 買回公司股份情形：無

二、公司債、特別股、員工認股權憑證、限制員工權利新股及併購或受讓其他金融機構：無

三、資金運用計劃及執行情形：無

一、業務內容

(一) 各業務別經營之主要業務

1. 票券業務：

- ▶ 短期票券之經紀、自營、簽證及承銷業務。
- ▶ 短期票券之保證人或背書人。
- ▶ 擔任金融機構同業拆款經紀人。

2. 債券業務：

- ▶ 中央公債交易商。
- ▶ 政府債券及公司債之經紀、自營。
- ▶ 金融債券之經紀、自營、簽證及承銷業務。
- ▶ 固定收益有價證券自營業務。
- ▶ 外幣國際債券之自營及投資業務。

3. 衍生性金融商品業務：

- ▶ 利率交換。
- ▶ 利率選擇權。
- ▶ 利率期貨。
- ▶ 固定利率商業本票。
- ▶ 遠期利率協定。
- ▶ 債券遠期買賣斷交易。
- ▶ 資產交換。
- ▶ 可轉換公司債。

4. 股權投資業務及其他：

- ▶ 上市、上櫃公司之股票、現金增資公開發行新股之股票。
- ▶ 證券投資信託事業發行之基金受益憑證。
- ▶ 信託業發行之共同信託基金。
- ▶ 認購(售)權證。
- ▶ 其他經主管機關核准與股權相關之投資標的。

(二) 各業務收入占總收入之比重及成長與變化情形

單位：新台幣仟元

業務項目	101年度		100年度	
	金額	佔當年度總收入%	金額	佔當年度總收入%
票券業務收益	522,925	58%	444,290	58%
債券業務收益	298,880	34%	346,353	45%
股權收益	26,669	3%	(71,639)	(9%)
其他收益	42,736	5%	48,154	6%
總收入	891,210	100%	767,158	100%



(三)、本年度經營計畫

1. 票券業務：

回顧2012年歐債危機後續發展仍存變數、金磚四國等新興經濟體成長動能走緩以及歐美日央行推出擴張性貨幣政策對物價穩定形成壓力與歐美金融部門去槓桿化、加上全球經濟龍頭美國2012年底大規模減稅措施到期，以及2013年1月啟動自動削減赤字機制，將使財政赤字如懸崖般陡降，緊縮效果過度，對全球經濟前景仍存風險，不利經濟成長。

展望2013年，雖然國內景氣從2012年第四季開始漸趨好轉，且景氣復甦力道出現加強之勢，主計總處於今年2月份上修第一季經濟成長率預測值為3.26%；但國內景氣的復甦狀況仍屬顛簸，景氣燈號為連續第六顆代表景氣放緩的黃藍燈，且領先指標雖已連續七個月上升，同時指標也連續九個月下滑，顯示景氣復甦狀況仍不太穩定。另外歐元區主權債務危機仍有再起的疑慮及美國財政問題也懸而未決，更不利全球經濟的穩定復甦。因此票券業務仍應嚴控風險並積極汰弱留強，開發利基型客戶，增加獲利來源。

2. 債券業務：

美國聯準會為改善就業情況已經於2012年9月宣布推出第三輪量化寬鬆措施，並進一步於12月宣布將自2013年1月起加碼推出每月450億美元購債計畫以取代於年底到期的第二輪扭曲操作。Fed表示只要失業率持續在6.5%以上，且如果「未來一到兩年間」通膨率預計不會超過2.5%，低利率便將維持下去。歐洲方面，隨著歐元區債務高曝險國家長天期公債殖利率的下滑，歐債危機似乎獲得暫時的紓解，但造成歐洲地區結構性失業問題，仍然相當嚴重。台灣主計處於去年九度下修經濟成長估值，主要是受到國際不確定性因素紛擾。今年以來，美國去年面臨的財政懸崖問題，已獲初步解決，使得國際不確定因素得以降低。有鑑於近期公布的經濟數據呈現緩步上揚的情形，聯準會於最近一次會議中也開始討論放緩或停止購債行動，代表全球的寬鬆政策終究將轉向的趨勢逐漸形成。而全球經濟復甦使得總體需求得以維持，加上部分國家實施貨幣寬鬆政策，可能導致新一波資金流向商品市場，國內物價仍存在一定上漲壓力。本公司將以波段區間操作為主，增加獲利機會，並尋找存續期間短，利率較高之優質標的，以兼顧養券利差及利率風險。

3. 股權商品業務(含可轉換公司債)：

台股2012年在經歷了歐債危機與證所稅影響下，全年指數共上漲了8.87%，展望2013年，行政院主計總處已上修經濟成長率至3.59%，出口成長率上調至6.23%，民間消費成長率為1.86%，民間投資成長率為7.37%；今年全球成長趨動力會移轉到開發中國家，中國經濟將再度扮演領導角色。操作上，將嚴格篩選投資標的配合產業趨勢進行布局。

4. 衍生性金融商品及其它：

歐洲主權債務危機在歐洲央行宣布無上限購買債券後應可望緩解，美國房市有復甦跡象，惟就業市場改善仍緩慢，經濟前景仍未明朗，因此預估央行2013年將維持利率不變。但全球資金氾濫，通膨預期隱有上揚跡象，整體利率應可脫離底部。債券選擇權方面，預估波動度可逐漸提升，有利於促進市場交易，操作上仍從事雙向報價，可搭配債券現貨部位用於調節操作，以提升債券操作靈活性；在利率交換上，觀察美國利率是否從底部上揚與財政議題發展，以波段操作為主，另可搭配債券現貨部位，進行套利或避險交易。在資產交換方面，由於市場高收益產品不多且競爭者眾，預期資產交換利率報價恐因競爭激烈無法完全反應信用風險貼水，利差相較往年將更形減少，不過本公司在兼顧信用風險及收益考量下，仍會適時增加部位，以俾公司的獲利。

(四)、市場分析

1. 區域特性：

考量桃園縣人口逾200萬人，創稅能力僅次台北市，工業產值連續九年全國第一，行政院通過桃園縣改制為直轄市，將從103年12月25日升格，成第6個直轄市，成功連結大台北都會區，目前正在施行的大型建設規劃包括：桃園航空城、機場捷運系統、高速公路五楊高架工程等。展望北部地區將發展成為商業金融及交通運輸樞紐中心，機場捷運系統興建完成後，更將串聯臺灣桃園國際機場至高鐵/臺鐵車站、臺北捷運淡水線、板南線及新莊線、環狀線，形成便捷的複合運輸系統，有助於桃園地區開發，帶動地方繁榮，促進沿線經濟發展進而增加就業機會。近期已吸引國內大型建設公司陸續爭相購地，將提升區域週邊產業及不動產市場，並且五楊高架路段通車加持，預期桃園未來整體經濟發展將有持續成長空間。

中部地區位居臺灣及兩岸間的中樞位置，有廣大腹地作後盾，並有國際海港、空港及國道、高鐵的結合，再加上中科、精密機械園區、環隆、文山、臺中工業區等，儼然是臺灣擘劃「全球化」策略中最具發展性地區。近年大臺中積極發展基礎建設，提倡12大旗艦計畫，包括：捷運、快捷巴士BRT、生活圈四號及二號，改善台中市都會地區交通負荷，達到城鄉均衡發展；並發展台中軟體園區，預計102年底完工後，創造150億元年產值及海空雙星計畫，推動臺中港、清泉崗為自由貿易港區，促進機械、軟體及物流產業蓬勃發展。近年大型企業集團陸續引進臺中，中部企業逐步擴大企業規模，如鴻海、友達、台積電、大立光等，利用產業聚落概念，提升成長動能。目前中部企業仍以工具機、機械設備、精密機械產業為主，另外成衣、紡織、製鞋及自行車等傳統產業，亦發展成熟。展望未來，臺中縣市合併後，強化基礎建設、協助產業升級，帶動不動產市場活絡，經濟活動持續成長，創造城市亮點。

印象高雄、陽光港都，除了擁有全球前十大美麗捷運站的第二名及第四名殊榮外，亞洲新灣區的啟動更是為大高雄的蛻變掀開歷史的新頁。駁二特區、光榮碼頭、世貿展覽中心、海洋文化與流行音樂中心、圖書總館等正一道一道的端上桌，鐵路地下化、捷運輕軌一、二期工程也正在



營運概況

Business Operation

地底下一刻不可懈怠的鑽動著，另一旁，佔地66公頃的國家級兩廳院－衛武營藝術文化中心也正在大興土木，這一切都在綻放著說，高雄不一樣了。過往因為重工業的塗毒與產業的西進，多數企業都是廠區設在高雄但總部卻是設在北部，就業機會不足的惡因衍生了人口外移的苦果，實質購買力不足、商業與服務業活動低迷、一動也不動的不動產竟成了台灣第二大直轄市高雄的殘酷寫照。但這二年來高雄真的不一樣了！漢神巨蛋成功的點亮了北高雄農十六與美術館的光明燈，捷運紅、橘線逐漸改變了高雄人的作息方式，中鋼新總部座落的亞洲新灣區吸引了美國在台協會的進駐，文山特區、衛武營藝術文化中心與大東文化藝中心扛起了東高雄成長的重要角色，不動產動了、大型藝文活動增加了、旅遊人數提高了，高雄，這個被遺忘許久的城市終於靠著自己的力量一步一步的找到屬於自己的路。

2.市場概況：

101年受到歐元區衰退影響，國內經濟環境充滿挑戰，主計處公布全年經濟成長率僅1.26%。桃園地區則在陸續宣布通過升格直轄市及桃園航空城計畫後，不動產業迅速蓬勃發展，由於該計畫是中華民國有史以來最大的都市計畫，行政院已核定計畫範圍為3200公頃。預計開發後將可達成四大目標，包括建設桃園國際機場，新增第三跑道、第三航廈擴大自由貿易港區；發展機場捷運線，可支撐捷運運量，並解決A11、A15、A16有站無路及無都市計畫問題；取得產業發展區520公頃；紓解大台北發展壓力等。就整體經濟考量，桃園縣已規畫機場捷運路網，並有桃園航空城計畫積極推動，預期可大幅帶動周邊區域發展及經濟效益，提升桃園地區資產價格。分公司營運策略將持續調整客戶結構，提高舊客戶動用率，新客戶則朝擴增產業廣度以分散授信風險，增加分公司的收益。

101年上半年國內證所稅、央行管控土建融貸款以及油電雙漲因素，影響整體房市表現，民衆購屋意願轉趨保守，而奢侈稅後，大臺中房地產回穩速度優於其他都會區，主因台中縣市合併，中科、水湳經貿園區增加就業機會、南北交通往來便利。101年臺中公告土地現值調漲，居五都之冠。下半年實價登陸上路後，房仲交易透明化，將有助於房市穩定發展。另中部為精密機械、工具機發展重鎮，101年出口雖遭逢歐債風暴，韓國與歐盟、美國簽署FTA享有零關稅優惠等衝擊，但新台幣前三季貶值下，出口仍有所成長。展望未來，美國財政懸崖未解、日圓貶值、中國需求減緩下，對機械產業出口仍是挑戰。

雖說大高雄正在蛻變當中，但南部地區為全國企業金融利差最低的區域卻是不爭的事實，土地與成屋價格上漲，但建築業發行利差並未同步走揚，資本性支出增加，但企業營運週轉金與中期聯貸市場利率卻仍然不動如山，短兵相接的南部企業金融依然由市率主導著買方市場。但，事總在人為，找理由或找方法存乎一心，或許價格是由南部的供需市場機制所決定，然而除此之外，顧客關係與整體營運規模仍然可以有所著墨，相信藉由無比的毅力，一定可以在利差最低的南部市場，於同業中佔有一席之地。

3.發展策略：

鑑於票券業授信業務受限於只能承作短期借款，加上銀行降低利差競爭下，新客戶開發將相對困難，因此本公司對授信業務隨時不斷創新及朝利基型客戶方向發展，才能提高獲利來源，未來將持續加強對各產業中優秀客戶的開發，並對企業進行新種產品的開發與包裝，如聯貸案、過渡型融資及不動產信託質權設定等案件承作，加強與票券及金融同業的合作機會將市場擴大，增加收益，及持續加強落實顧客關係管理(CRM)深耕顧客，以確保營業獲利。

4.競爭利基及發展遠景之有利、不利因素與因應對策：

1.競爭利基：

- (1) 學經歷及人脈豐富之經營團隊，並積極提升員工專業技能與儲備人力資源。
- (2) 創新求變，主動積極，提升競爭優勢。
- (3) 確實有效執行內控內稽制度，成效頗佳。
- (4) 推動成本利潤中心制度，強調績效考核。
- (5) 靈活資產負債管理，降低經營風險，提升經營效益。
- (6) 針對授信客戶，按利基性之差異，作市場差異化，以提高利差。
- (7) 加強客戶關係管理，授信保證餘額穩定成長。
- (8) 穩健嚴謹的授信管理，良好的資產品質。
- (9) 積極研發產品創新與產品包裝。
- (10) 落實內部管理與建立風險控管機制。

2.有利因素：

- (1) 金融商品隨著政府持續開放，產品可望多元化，增加獲利來源。
- (2) 嚴格零逾放授信政策，資產品質佳，買賣票券利益及手續費為本公司營運穩定收入來源。
- (3) 貨幣市場利率維持低檔，養券利差仍維持一定水準，養券利益挹注盈餘。
- (4) 兩岸金融穩定交流及發展，對金融業是一項利多。

3.不利因素：

- (1) 金融市場殺價競爭激烈，獲利更壓縮。
- (2) 金控公司整合行銷，較具規模經濟。
- (3) 法令限制業務範圍，商品目標受限。
- (4) 利率相關商品的避險管道不足。

4.因應策略：

- (1) 積極開拓授信業務，適度增加保證業務量及穩定利差，以確保營業獲利。
- (2) 深入瞭解全球經濟變化，精準掌控利率走勢。
- (3) 研發新種商品業務，增加獲利來源。
- (4) 研發新利基型業務，增加獲利來源。
- (5) 人民幣業務的逐步開放將可增加獲利來源。



營運概況

Business Operation

(五)、金融商品研究與業務發展概況

1.最近二年内主要金融商品及增設之業務部門與截至年報刊印日前規模及損益情形：

- (1) 最近兩年增設之業務部門：無。
- (2) 最近二年及截至年報刊印日前主要金融商品之規模及損益：

單位:新台幣仟元

項目		年度	101年度	100年度	截至102年3月31日
票券	部位		21,693,694	19,488,081	19,197,491
	損益		522,925	444,290	132,190
債券	部位		14,240,079	18,818,446	14,992,005
	損益		298,880	346,353	66,826

2.最近二年度研究發展支出及其成果：

100年度及101年度研究發展支出為新台幣1,219仟元，主要係運用於員工教育訓練，藉由教育訓練提高同仁專業素養及公司經營績效。未來本公司將持續投入資金和人才培訓與開發新金融商品，以貫徹本公司永續經營、穩健發展之原則。

(六)、長短期業務發展計劃

國內金融市場競爭激烈，票券利差雖日漸壓縮，但本公司應持續汰弱留強，嚴格篩選具收益性有利差、低風險客戶，適度合理增加保證業務量。短期業務發展來看，仍依業務經營策略，由「票券業務」、「債券業務」及「外幣國際債券業務」、「徵授信業務」、「衍生性商品業務」、「可轉換公司債業務」、「股票投資業務」等，導向成本利潤中心，創造績效，達成或超越今年度預算目標。長期目標來看，因應主管機關陸續開放並擴大票券業經營範圍，本公司除加強與股東銀行聯合行銷及策略聯盟外，亦將在主管機關准許下，逐步擴展投資其他金融週邊事業，實現全方位金融事業之理想。

二、最近二年度及截至年報刊印日止從業員工資料

年度		101年度	100年度	截至102年3月31日
員 工 人 數	職 員	81	81	81
	聘 任	0	0	0
	合 計	81	81	81
平均年歲		38.84	37.9	39.09
平均服務年資		10.99	9.47	11.24
學 歷 分 布	碩 士	37	35	37
	大 專	42	44	42
	高 中	2	2	2
持 有 證 照	票券業務員	73	72	73
	高級業務員	51	47	51
	業 務 員	27	27	27
	其 它	167	164	167

三、企業責任及道德行為：詳見履行社會責任情形(p.26)

四、資訊設備

(一) 主要資訊系統

101年本公司搬遷新址，已重新建置網路基礎工程，提供更快速穩定之網路環境，建置WEB版央行資金調撥系統，且逐步汰換並更新網路檔案伺服器，提供更安全、更快速之使用環境。102年本公司除配合IFRSs會計制度之變革，完成相關資訊系統規劃，並依照業務需求，陸續完成人民幣債券及外幣債券之系統開發。衍生性商品交易系統部分，已針對資產交換部分進行平行測試作業，本年度將進行利率交換及債券選擇權之系統開發。

(二) 緊急備援與安全防護措施

持續強化本公司之備援機制，以因應緊急狀況發生，在最短的時間內恢復運作，確保營運不中斷。更新公司內部防火牆及頻寬負載平衡機制，加強應用程式之管理，以完備安全防護機制；更換防毒系統，將USB及光碟機之使用納入控管，以確保公司內部資料之安全性；另配合個資法施行，針對電子郵件系統之使用、資料庫資料之查詢作業，予以紀錄管控，並對員工宣導相關遵守法令之觀念及措施。



五、勞資關係

- (一) 職工福利相關事項：詳見履行社會責任情形一及三 (P.26)
- (二) 最近年度及截至年報刊印止，因勞資糾紛遭受之損失：無。
- (三) 揭露目前與未來可能發生之估計金額及因應措施：無。

六、重要契約：無

財務概況

Financial Statements

一、最近五年度簡明資產負債表及損益表

簡明資產負債表

單位:新台幣仟元

項目	年度	最近五年度財務資料				
		101年	100年	99年	98年	97年
現金及約當現金、存放央行及拆放銀行暨同業		1,011,079	488,621	857,562	1,093,051	1,577,531
公平價值變動列入損益之金融資產		23,016,330	20,103,137	19,984,661	19,699,671	25,177,018
附買回票券及債券投資		1,254,256	3,207,101	0	0	0
備供出售金融資產		12,822,113	18,072,148	17,939,217	19,693,778	16,341,416
應收款項		237,659	313,310	321,990	278,094	384,112
持有至到期日之金融資產		0	0	0	0	0
採權益法之股權投資		0	0	0	0	0
固定資產		29,051	22,971	17,041	17,682	19,783
無形資產		0	0	0	0	0
其他金融資產		2,184,912	2,187,704	2,190,759	1,691,727	1,683,815
其他資產		420,683	417,593	426,014	633,658	740,500
資產總額		40,976,083	44,812,585	41,737,244	43,107,661	45,924,175
銀行暨同業拆借及透支		2,500,000	1,525,000	840,000	2,100,000	2,705,000
應付商業本票		0	0	0	0	0
公平價值變動列入損益之金融負債		140,434	61,454	30,433	50,808	119,391
附買回票券及債券負債		30,859,012	36,200,918	33,345,281	33,847,748	36,494,527
特別股負債		0	0	0	0	0
應付款項		102,995	116,184	149,589	194,983	131,419
應付公司債		0	0	0	0	0
其他金融負債		0	0	0	0	0
其他負債		954,159	496,025	962,021	565,216	391,975
負債總額	分配前	34,556,600	38,399,581	35,327,324	36,758,755	39,842,312
	分配後		38,663,660	35,656,340	37,087,771	40,037,124
股本		4,329,159	4,329,159	4,329,159	4,329,159	4,329,159
資本公積		0	0	0	0	0
保留盈餘	分配前	2,016,793	1,953,598	1,884,019	1,743,324	1,572,338
	分配後		1,689,519	1,555,003	1,414,308	1,377,526
金融商品之未實現損益		73,531	130,247	196,742	276,423	180,366
累積換算調整數		0	0	0	0	0
股東權益其他項目		0	0	0	0	0
股東權益總額	分配前	6,419,483	6,413,004	6,409,920	6,348,906	6,081,863
	分配後		6,148,925	6,080,904	6,019,890	5,887,051

註:各年度之資料均經會計師查核簽證。



財務概況

Financial Statements

簡明損益表

單位:新台幣仟元

項目	年度	最近五年度財務資料				
		101年	100年	99年	98年	97年
利息淨(損)益		279,028	306,993	509,846	383,214	-261,863
利息以外淨收益		297,782	214,869	433,024	612,175	801,870
各項提存(轉回)		-48,785	-156,107	125,378	302,098	62,755
營業費用		242,821	222,021	237,443	237,901	215,061
繼續營業部門稅前(損)益		382,774	455,948	580,049	455,390	262,191
繼續營業部門稅後(損)益		327,274	377,948	469,711	365,799	208,288
停業部門損益(稅後損益)		0	0	0	0	0
非常損益(稅後淨額)		0	0	0	0	0
會計原則變動之累積影響數(稅後淨額)		0	0	0	0	0
本期損益		327,274	377,948	469,711	365,799	208,288
每股盈餘		0.76	0.87	1.08	0.84	0.48

註:各年度之資料均經會計師查核簽證。

最近五年簽證會計師姓名及查核意見

年度	項目	會計師姓名	報告意見
101	勤業眾信聯合會計師事務所	林安惠、陳清祥	無保留意見
100	勤業眾信聯合會計師事務所	林安惠、張日炎	無保留意見
99	勤業眾信聯合會計師事務所	林安惠、張日炎	無保留意見
98	勤業眾信聯合會計師事務所	林安惠、張日炎	無保留意見
97	勤業眾信會計師事務所	林安惠、張日炎	無保留意見

二、最近五年度財務分析

單位:新台幣仟元, %

分析項目(見註)	年度	最近五年度財務分析					備註
		101年	100年	99年	98年	97年	
經營能力	平均持有票、債券日數	5.65	5.33	5.15	6.35	9.20	
	逾期授信比率	0.00	0.00	0.00	0.00	0.00	
	總資產週轉率(次)	0.01	0.01	0.02	0.02	0.01	
	員工平均收益額	7,121	6,523	11,640	11,942	6,750	說明1
	員工平均獲利額	4,040	4,724	5,799	4,572	2,604	
獲利能力	資產報酬率(%)	0.76	0.87	1.11	0.82	0.49	
	權益報酬率(%)	5.10	5.89	7.36	5.89	3.59	
	純益率(%)	56.74	72.42	49.82	36.75	38.57	說明1
	每股盈餘(元)	0.76	0.87	1.08	0.84	0.48	
財務結構	負債占總資產比率	83.43	84.76	83.15	84.11	86.14	
	不動產及設備占權益比例	0.45	0.36	0.27	0.28	0.33	說明2
成長率	資產成長率	-8.56	7.37	-3.18	-6.13	17.15	說明3
	獲利成長率	-16.05	-21.39	27.37	73.69	95.52	說明1
現金流量	現金流量比率(%)	說明4	說明4	4.27	說明4	7.92	說明4
	現金流量允當比率(%)	299.42	357.67	482.20	253.78	324.78	
利害關係人擔保授信總餘額		211,000	196,000	284,800	133,600	132,000	
利害關係人擔保授信總餘額占授信總餘額之比率		0.74	0.70	1.16	0.60	0.70	
營運規模	資產市占率	6.09	5.87	5.97	5.65	4.72	
	淨值市占率	5.94	6.10	5.75	5.39	5.20	
	保證及背書票券市占率	7.53	7.61	6.70	6.18	5.36	
	各類票、債券發行及首次買入市占率	5.76	5.36	4.39	4.06	3.33	
	各類票、債券交易市占率	6.19	5.64	5.86	4.94	2.55	
資本適足性	合格自有資本	6,425,496	6,328,397	6,213,478	6,125,031	5,699,479	
	風險性資產總額	43,324,863	43,190,224	40,051,061	37,828,435	41,060,773	
	資本適足率	14.83	14.65	15.51	16.19	13.88	
	第一類資本占風險加權風險性資產總額之比率	14.54	14.36	14.89	16.05	14.37	

說明:

- 1.主要業務表現穩定,惟受利率走勢影響,金融商品利差縮小,票券業獲利表現不若去年,各項財務比率隨之下降。
- 2.因總公司遷移新址,新增各項設備,故固定資產所佔比率提高。
- 3.調整金融資產部位結構,故資產總額減少,致使資產成長率下降。
- 4.現金流量相關比率係為「負數」,故不列示。



財務概況

Financial Statements

註1：計算公式如下：

1. 經營能力

- (1) 平均持有票、債券日數 = $365 / \text{票、債券週轉率}$ 。(註2)
- (2) 逾期授信比率 = $\text{逾期授信(含催收款)} / \text{授信總額(含催收款)}$ 。
- (3) 總資產週轉率 = $\text{收益額(註3)} / \text{平均資產總額}$ 。
- (4) 員工平均收益額 = $\text{收益額(註3)} / \text{員工總人數}$ 。
- (5) 員工平均獲利額 = $\text{稅後純益} / \text{員工總人數}$ 。

2. 獲利能力

- (1) 資產報酬率 = $\text{稅後損益} / \text{平均資產總額}$ 。
- (2) 權益報酬率 = $\text{稅後損益} / \text{權益總額}$ 。
- (3) 純益率 = $\text{稅後損益} / \text{收益額(註3)}$ 。
- (4) 每股盈餘 = $(\text{歸屬於母公司業主之損益} - \text{特別股股利}) / \text{加權平均已發行股數}$ 。(註4)

3. 財務結構

- (1) 負債占總資產比率 = $\text{負債總額(註5)} / \text{資產總額}$ 。
- (2) 不動產及設備占權益比率 = $\text{不動產及設備淨額} / \text{權益總額}$ 。

4. 成長率

- (1) 資產成長率 = $(\text{當年度資產總額} - \text{前一年度資產總額}) / \text{前一年度資產總額}$ 。
- (2) 獲利成長率 = $(\text{當年度稅前損益} - \text{前一年度稅前損益}) / \text{前一年度稅前損益}$ 。

5. 現金流量 (註6)

- (1) 現金流量比率 = $\text{營業活動淨現金流量} / (\text{銀行暨同業拆借及透支} + \text{應付商業本票} + \text{透過損益按公營價值衡量之金融負債} + \text{附買回票券及債券負債} + \text{到期日在一年以內之應付款項})$ 。
- (2) 現金流量允當比率 = $\text{最近五年度營業活動淨現金流量} / \text{最近五年度(資本支出} + \text{現金股利)}$ 。

6. 營運規模

- (1) 資產市占率 = $\text{資產總額} / \text{全體票券金融公司資產總額}$ 。
- (2) 淨值市占率 = $\text{淨值} / \text{全體票券金融公司淨值總額}$ 。
- (3) 保證及背書票券市占率 = $\text{保證及背書票券餘額} / \text{全體票券金融公司辦理保證及背書票券總餘額}$ 。
- (4) 各類票、債券發行及首次買入市占率 = $\text{各類票、債券發行及首次買入金額} / \text{全體票券金融公司各類票、債券發行及首次買入總金額}$ 。
- (5) 各類票、債券交易市占率 = $\text{各類票、債券交易金額} / \text{全體票券金融公司各類票、債券交易總金額}$ 。

7. 資本適足性

- (1) 資本適足率 = $\text{合格資本淨額} / \text{風險性資產總額}$ 。
- (2) 合格自有資本 = 第一類資本 + 合格第二類資本 + 合格且使用第三類資本。
- (3) 風險性資產總額 = $\text{信用風險加權風險性資產} + (\text{作業風險之資本計提} + \text{市場風險之資本計提}) \times 12.5$ 。
- (4) 第一類資本占風險性資產總額之比率 = $\text{第一類資本} / \text{風險性資產總額}$ 。

註2：票、債券週轉率 = $\text{各類票、債券交易金額} / \text{各期平均票、債券餘額}$ 。

註3：收益額指利息收益額與非利息收益額合計數。

註4：前項每股盈餘之計算公式，在衡量時應特別注意下列事項：

1. 以加權平均普通股股數為準，而非以年底已發行股數為基礎。
2. 凡有現金增資或庫藏股交易者，應考慮其流通期間，計算加權平均股數。
3. 凡有盈餘轉增資或資本公積轉增資者，在計算以往年度及半年度之每股盈餘時，應按增資比例追溯調整，無庸考慮該增資之發行期間。
4. 若特別股為不可轉換之累積特別股，其當年度股利（不論是否發放）應自稅後淨利減除或增加稅後淨損。
5. 特別股若為非累積性質，在有稅後淨利之情況，特別股股利應自稅後淨利減除；如為虧損，則不必調整。

註5：負債總額係扣除保證責任準備。

註6：現金流量分析在衡量時應特別注意下列事項：

1. 營業活動淨現金流量係指現金流量表中營業活動淨現金流入數。
2. 資本支出係指每年資本投資之現金流出數。
3. 現金股利包括普通股及特別股之現金股利。
4. 不動產及設備毛額係指扣除累計折舊前不動產及設備總額。

監察人審查報告書

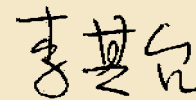
本公司董事會造送一〇一一年度年度營業報告書、盈餘分配案，及業經勤業眾信聯合會計師事務所林安惠與陳清祥二位會計師查核簽證之一〇一一年度年度財務報表，復經本監察人審查，認為尚無不符，爰依公司法第二百一十九條之規定報告如上。

此 致

本公司一〇二年度股東常會

大中票券金融股份有限公司

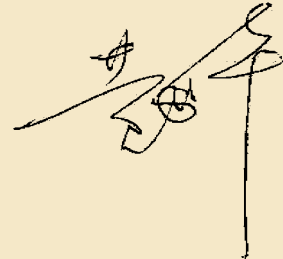
監察人：



監察人：



監察人：



中 華 民 國 一 〇 二 年 三 月 十 五 日



財務概況

Financial Statements

會計師查核報告

大中票券金融股份有限公司 公鑒：

大中票券金融股份有限公司民國一〇一年及一〇〇年十二月三十一日之資產負債表，暨民國一〇一年及一〇〇年一月一日至十二月三十一日之損益表、股東權益變動表及現金流量表，業經本會計師查核竣事。上開財務報表之編製係管理階層之責任，本會計師之責任則為根據查核結果對上開財務報表表示意見。

本會計師係依照會計師查核簽證金融業財務報表規則及一般公認審計準則規劃並執行查核工作，以合理確信財務報表有無重大不實表達。此項查核工作包括以抽查方式獲取財務報表所列金額及所揭露事項之查核證據、評估管理階層編製財務報表所採用之會計原則及所作之重大會計估計，暨評估財務報表整體之表達。本會計師相信此項查核工作可對所表示之意見提供合理之依據。

依本會計師之意見，第一段所述財務報表在所有重大方面係依照公開發行票券金融公司財務報告編製準則、證券商財務報告編製準則、商業會計法、商業會計處理準則中與財務會計準則相關之規定暨一般公認會計原則編製，足以允當表達大中票券金融股份有限公司民國一〇一年及一〇〇年十二月三十一日之財務狀況，暨民國一〇一年及一〇〇年一月一日至十二月三十一日之經營成果與現金流量。

大中票券金融股份有限公司民國一〇一年度財務報表重要會計科目明細表，主要係供補充分析之用，亦經本會計師採用第二段所述之查核程序予以查核。據本會計師之意見，該等科目明細表在所有重大方面與第一段所述財務報表相關資訊一致。

勤業眾信聯合會計師事務所
會計師 林安惠

財政部證券暨期貨管理委員會核准文號
台財證六字第0920123784號



會計師 陳清祥

財政部證券暨期貨管理委員會核准文號
台財證六字第0920123784號



中 華 民 國 一 〇 二 年 二 月 二 十 二 日


 大中票券金融股份有限公司
資 產 負 債 表
 民國一〇一年及一〇〇年十二月三十一日

單位：新台幣仟元，惟每股面額為新台幣元

代碼	資產	一〇一年十二月三十一日		一〇〇年十二月三十一日		代碼	負債及股東權益	一〇一年十二月三十一日		一〇〇年十二月三十一日	
		金額	%	金額	%			金額	%	金額	%
11000	現金 (附註四及二三)	\$ 1,009,080	3	\$ 487,264	1	21013	銀行暨同業拆借 (附註十四、二三及二四)	\$ 2,500,000	6	\$ 1,525,000	4
11500	存放央行 (附註五)	1,999	-	1,357	-						
						22000	公平價值變動列入損益之金融負債 (附註二、六及二三)	140,434	1	61,454	-
12000	公平價值變動列入損益之金融資產 (附註二、六及二三)	23,016,330	56	20,103,137	45						
12501	附賣回債券投資 (附註二及七)	1,254,256	3	3,207,101	7	22501	附買回票券及債券負債 (附註二、十五及二三)	30,859,012	75	36,200,918	81
13000	應收款項 (附註二、八及二六)	237,659	1	313,310	1						
14000	備供出售金融資產 (附註二、九、十二及二四)	12,822,113	31	18,072,148	40	23000	應付款項 (附註十六)	102,995	-	116,184	-
						25000	應計退休金負債 (附註二及十八)	56,267	-	52,480	-
15597	其他金融資產 (附註二、十、二三及二四)	2,184,912	5	2,187,704	5		其他負債				
						29503	預收收入	4,478	-	5,629	-
						29531	保證責任準備 (附註二及二六)	369,775	1	418,560	1
	固定資產-淨額 (附註二及十一)					29601	存入保證金 (附註十七)	523,639	1	19,356	-
	成 本					29500	其他負債合計	897,892	2	443,545	1
18501	土 地	3,829	-	3,829	-						
18521	房屋及建築	11,379	-	11,379	-	20000	負債合計	34,556,600	84	38,399,581	86
18531	電腦設備	5,800	-	4,817	-						
18551	其他設備	2,994	-	2,211	-						
18561	租賃改良	12,563	-	-	-						
	成本合計	36,565	-	22,236	-		股東權益 (附註二及十九)				
	減：累計折舊	7,514	-	5,100	-	31001	股本-每股面額10元，額定及發行：				
		29,051	-	17,136	-		432,916仟股	4,329,159	11	4,329,159	10
	預付設備款	-	-	5,835	-		保留盈餘				
18500	固定資產-淨額合計	29,051	-	22,971	-	32001	法定盈餘公積	1,667,218	4	1,553,833	3
						32003	特別盈餘公積	20,647	-	20,647	-
	其他資產					32011	未分配盈餘	328,928	1	379,118	1
19601	存出保證金 (附註十二及二四)	413,013	1	410,920	1	32000	保留盈餘合計	2,016,793	5	1,953,598	4
19665	遞延所得稅資產 (附註二及二十)	6,689	-	5,330	-		股東權益其他項目				
19669	其 他	981	-	1,343	-	32523	金融商品未實現利益	73,531	-	130,247	-
19500	其他資產合計	420,683	1	417,593	1	30000	股東權益合計	6,419,483	16	6,413,004	14
10000	資 產 總 計	\$40,976,083	100	\$44,812,585	100		負債及股東權益合計	\$40,976,083	100	\$44,812,585	100

後附之附註及附表係本財務報表之一部分。

董事長：陸潤康



經理人：關芳春



會計主管：張淑媛





財務概況

Financial Statements



大中票券金融信託有限公司

損益表

民國一〇一年及一〇〇年一月一日至十二月三十一日

單位：新台幣仟元，惟每股盈餘為新台幣元

代碼		一〇一年度		一〇〇年度	
		金額	%	金額	%
41000	利息收入（附註二及二三）	\$586,774	102	\$546,591	105
51000	減：利息費用（附註二三）	(307,746)	(54)	(239,598)	(46)
	利息淨收益	279,028	48	306,993	59
	利息以外淨收益				
49100	手續費淨收益（附註二三）	123,394	22	117,236	22
49200	公平價值變動列入損益之金融資產及負債利益（附註六及二三）	126,506	22	3,576	1
49300	備供出售金融資產之已實現利益	46,986	8	60,442	12
49800	其他非利息淨利益	896	-	33,615	6
	利息以外淨收益合計	297,782	52	214,869	41
	淨收益	576,810	100	521,862	100
51500	迴轉各項提存（附註二及二六）	48,785	8	156,107	30
	營業費用（附註二一）				
58500	用人費用	163,447	28	163,578	31
59000	折舊及攤銷費用	3,367	1	2,308	1
59500	其他業務及管理費用	76,007	13	56,135	11
	營業費用合計	242,821	42	222,021	43
61001	稅前淨利	\$382,774	66	\$455,948	87
61003	所得稅費用（附註二及二十）	55,500	9	78,000	15
69000	本年度淨利	\$327,274	57	\$377,948	72
		稅前	稅後	稅前	稅後
69500	每股盈餘（附註二及二二）				
69501	基本每股盈餘	\$ 0.88	\$0.76	\$ 1.05	\$0.87

後附之附註及附表係本財務報表之一部分。

董事長：陸潤權



經理人：關芳春



會計主管：張淑媛





大中證券金融信託有限公司

股東權益變動表

民國一〇一年及一〇〇年一月一日至十二月三十一日

單位：除每股現金股利為新台幣元外，餘係新台幣仟元

	股本		保留盈餘（附註二及十九）				金融商品 未實現損益 （附註二） （附註十九）	股東權益 合計
	股數 （仟股）	金額	法定盈餘 公積	特別盈餘 公積	未分配 盈餘	合計		
一〇〇年一月一日 餘額	432,916	\$4,329,159	\$1,412,920	\$ -	\$ 471,099	\$1,884,019	\$196,742	\$6,409,920
九十九年度盈餘分配								
法定盈餘公積	-	-	140,913	-	(140,913)	-	-	-
現金股利－每股 0.76元	-	-	-	-	(329,016)	(329,016)	-	(329,016)
買賣損失準備轉列 特別盈餘公積	-	-	-	20,647	-	20,647	-	20,647
一〇〇年度淨利	-	-	-	-	377,948	377,948	-	377,948
備供出售金融資產 未實現損益之變動	-	-	-	-	-	-	(66,495)	(66,495)
一〇〇年十二月 三十一日餘額	432,916	4,329,159	1,553,833	20,647	379,118	1,953,598	130,247	6,413,004
一〇〇年度盈餘分配								
法定盈餘公積	-	-	113,385	-	(113,385)	-	-	-
現金股利－每股 0.61元	-	-	-	-	(264,079)	(264,079)	-	(264,079)
一〇一年度淨利	-	-	-	-	327,274	327,274	-	327,274
備供出售金融資產 未實現損益之變動	-	-	-	-	-	-	(56,716)	(56,716)
一〇一年十二月 三十一日餘額	<u>432,916</u>	<u>\$4,329,159</u>	<u>\$1,667,218</u>	<u>\$ 20,647</u>	<u>\$ 328,928</u>	<u>\$2,016,793</u>	<u>\$ 73,531</u>	<u>\$6,419,483</u>

後附之附註及附表係本財務報表之一部分。

董事長：陸潤康



經理人：關芳春



會計主管：張淑媛





財務概況

Financial Statements



大中票券金融股份有限公司

現金流量表

民國一〇一年及一〇〇年一月一日至十二月三十一日

單位：新台幣仟元

	一〇一年度	一〇〇年度
營業活動之現金流量		
本年度淨利	\$ 327,274	\$ 377,948
調整項目		
不影響現金流量之損益項目及其他調整項目		
折舊及攤銷	3,367	2,308
提列退休金準備	3,787	3,641
迴轉各項準備	(48,785)	(156,107)
金融商品評價淨損(益)	(36,435)	87,768
處分承受擔保品淨益	-	(32,371)
處分固定資產淨損	69	-
遞延所得稅	(1,359)	16,022
營業資產之淨變動		
公平價值變動列入損益之金融資產增加	(2,897,676)	(202,610)
備供出售金融資產減少(增加)	5,193,815	(198,525)
附買回票券及債券投資減少(增加)	1,952,845	(3,207,101)
應收款項減少	75,651	8,680
其他資產-其他減少(增加)	362	(270)
營業負債淨變動		
公平價值變動列入損益之金融負債增加	99,880	111
附買回票券及債券負債增加(減少)	(5,341,906)	2,855,637
應付款項減少	(13,189)	(33,405)
預收收入增加(減少)	(1,151)	5,629
營業活動之淨現金流出	(683,451)	(472,645)
投資活動之現金流量		
存放央行減少(增加)	(642)	613
購置固定資產	(9,521)	(7,910)
處分固定資產價款	5	-
處分承受擔保品價款	-	32,371
其他金融資產減少	-	2,250
存出保證金減少(增加)	221	(7,551)
投資活動之淨現金流入(出)	(9,937)	19,773
融資活動之現金流量		
銀行暨同業拆借增加	975,000	685,000
存入保證金增加(減少)	504,283	(271,440)
發放現金股利	(264,079)	(329,016)
融資活動之淨現金流入	1,215,204	84,544
本年度現金淨增加(減少)數	521,816	(368,328)
年初現金餘額	487,264	855,592
年底現金餘額	\$ 1,009,080	\$ 487,264
現金流量資訊之補充揭露		
支付利息	\$ 307,691	\$ 235,991
支付所得稅	\$ 67,860	\$ 65,931

後附之附註係本財務報表之一部分。

董事長：陸潤康



經理人：關芳春



會計主管：張淑媛



大中票券金融股份有限公司
財務報表附註
 民國一〇一及一〇〇年度

除另予註明者外，金額係以新台幣仟元為單位

一、公司組織及沿革

本公司係依公司法、銀行法、票券金融管理法及其他有關法令，於八十四年三月二十五日取得公司執照，並於八十四年六月七日開始營業，係一公開發行公司。

本公司之業務範圍包括：(一)短期票券之經紀、自營、簽證及承銷業務；(二)金融債券之經紀、自營、簽證及承銷業務；(三)短期票券之保證人或背書人；(四)政府債券及公司債之經紀、自營業務；(五)擔任金融機構同業拆款經紀人；(六)企業財務之諮詢服務業務；(七)中央公債交易商；及(八)經主管機關核准辦理之衍生性金融商品業務。

本公司於一〇一年及一〇〇年底，員工人數分別為82人及81人。

二、重要會計政策之彙總說明

本財務報表係依照公開發行票券金融公司財務報告編製準則、商業會計法、商業會計處理準則及一般公認會計原則編製。因票券業之經營特性，其營業週轉期較難確定，故未將資產及負債科目區分為流動或非流動，惟已依其性質分類，按相對流動性之順序排列，並列於附註二六流動性風險項下之到期分析。重要會計政策彙總說明如下：

(一) 會計估計

依照前述準則、法令及原則編製財務報表時，本公司對於備抵呆帳、部分金融商品評價、固定資產折舊、退休金、未決訟案損失、資產減損損失、買賣損失準備、保證責任準備、所得稅以及員工分紅及董監酬勞費用等之提列，必須使用合理之估計金額，因估計涉及判斷，實際結果可能有所差異。

(二) 慣例交易會計處理

本公司依慣例交易購買或出售金融資產時，若採用交割日會計處理，於交割日認列取得之資產或除列處分資產，並認列處分損益。資產負債表日就取得資產尚未交割之部分，交易日及交割日間公平價值之變動依資產認列時之類別分別作以下會計處理：屬分類為公平價值變動列入損益之金融資產者，公平價值之變動數認列為當年度損益；屬分類為備供出售金融資產者，公平價值之變動數則認列為股東權益項下之評價調整項目。



財務概況

Financial Statements

(三) 公平價值變動列入損益之金融商品

公平價值變動列入損益之金融商品包括交易目的之金融資產或金融負債，以及於原始認列時，指定以公平價值衡量且公平價值變動認列為損益之金融資產或金融負債。本公司成為金融商品合約之一方時，認列金融資產或金融負債；於合約權利喪失控制時，除列金融資產；於合約規定之義務解除、取消或到期而使金融負債消滅時，除列金融負債。

原始認列時，係以公平價值衡量，交易成本列為當年度費用，續後評價時，以公平價值衡量且公平價值變動認列為當年度損益。投資後所收到之現金股利（含投資年度收到者）列為當年度收益。依慣例交易購買或出售金融資產時，除可轉換公司債以外之債券採用交割日會計處理外，其餘金融商品係皆採用交易日會計處理。

衍生性商品未能符合避險會計者，係分類為交易目的之金融資產或金融負債。公平價值為正值時，列為金融資產；公平價值為負值時，列為金融負債。

公平價值之基礎：短期票券依台灣集中保管結算所之參考價，上市（櫃）證券係資產負債表日之收盤價，開放型基金受益憑證係資產負債表日之淨資產價值，債券係財團法人中華民國證券櫃檯買賣中心資產負債表日之參考價；無活絡市場之金融商品，以評價方法估計公平價值。

指定公平價值變動列入損益之金融資產或金融負債係混合商品，於原始認列時指定公平價值變動列入損益。

(四) 附買回及附賣回短期票券與債券

從事附條件票券及債券交易視為融資交易，附賣回條件交易係以實際支付予交易對手之金額，帳列「附賣回票券及債券投資」，從事附買回條件交易，係以向交易對手實際取得之金額，帳列「附買回票券及債券負債」，相關利息收入或支出按權責發生基礎認列。

(五) 備供出售金融資產

備供出售金融資產於原始認列時，以公平價值衡量，並加計取得之交易成本；後續評價以公平價值衡量，且其價值變動列為股東權益調整項目，累積之利益或損失於金融資產除列或提列減損時，列入當年度損益。依慣例交易購買或出售金融資產時，除可轉換公司債以外之債券係採用交割日會計處理外，其餘金融商品係採用交易日會計處理。

備供出售金融資產之認列或除列時點，以及公平價值之基礎，均與公平價值變動列入損益之金融商品相似。

現金股利率於除息日認列收益，但依據投資前淨利宣告之部分，係自投資成本減除。股票股利不列為投資收益，僅註記股數增加，並按增加後之總股數重新計算每股成本。債務商品原始認列金額與到期金額間之差額，採用利息法攤銷之利息，認列為當年度損益。

若有減損之客觀證據，則認列減損損失。若後續期間減損金額減少，備供出售權益商品之減損減少金額認列為股東權益調整項目；備供出售債務商品之減損減少金額若明顯與認列減損後發生之事件有關，則予以迴轉並認列為當年度損益。

(六) 以成本衡量之金融資產

無法可靠衡量公平價值之權益商品投資，包括未上市（櫃）股票及興櫃股票等，以原始認列之成本衡量。股利之會計處理，與備供出售金融資產相似。若有減損之客觀證據，則認列減損損失，此減損金額不予迴轉。

(七) 固定資產

固定資產係以成本減累計折舊計價。重大更新及改良，作為資本支出；修理及維護支出，則作為當年度費用。

倘固定資產以其相關可回收金額衡量帳面價值有重大減損時，就其減損部分認列損失。嗣後若固定資產可回收金額增加時，將減損損失之迴轉認列為利益，惟固定資產於減損損失迴轉後之帳面價值，不得超過該項資產在未認列減損損失之情況下，減除應提列折舊後之帳面價值。

折舊採用直線法依下列耐用年限計提：房屋及建築，四十四年；電腦設備，三年；其他設備，五年；租賃改良，十年。耐用年限屆滿仍繼續使用者，則就其殘值按重行估計可使用年數繼續提列折舊。

固定資產出售或報廢時，其相關成本及累計折舊均自帳上減除。處分固定資產之利益或損失，依其性質列為當年度之其他非利息淨損益。

(八) 承受擔保品

承受擔保品－不動產，按承受價格入帳，倘承受擔保品以其相關可回收金額衡量帳面價值有重大減損時，就其減損部分認列損失。嗣後若承受擔保品可回收金額增加時，將減損損失之迴轉認列為利益，惟承受擔保品於減損損失迴轉後之帳面價值，不得超過該項資產在未認列減損損失之情況下之帳面價值。

承受擔保品－有價證券，皆屬未上市（櫃）股票，係按承受價格入帳並以原始認列之成本衡量。若有減損之客觀證據，則認列減損損失，此減損金額不予迴轉。

(九) 收入認列、備抵呆帳及保證責任準備

收入於獲利過程大部分已完成，且已實現或可實現時認列。利息收入係按應計基礎估列；惟因逾期未獲清償而轉列催收款項者，自轉列之日起對內停止計息，俟收現時始予認列收入。因紆困及協議展期而同意記帳之利息收入，依財政部規定自九十年度起，列為遞延收益，俟收現時始予認列收入。手續費收入係於收現或獲利過程大部分完成時認列。



財務概況

Financial Statements

本公司就應收帳款、應收利息、催收款項及對商業本票所作保證餘額，按授信戶之財務狀況、過去之往來交易經驗、本息償付是否有延滯情形等，並評估擔保品價值後，評估授信資產之可收回性，以提列備抵呆帳及保證責任準備。

本公司對不良債權之評估係參照財政部「票券金融公司資產評估損失準備提列及逾期授信催收款呆帳處理辦法」之規定，將應予注意、可望收回、收回困難及收回無望之不良授信資產，分別以債權餘額之百分之二、百分之十、百分之五十及百分之百之合計，為備抵呆帳及保證責任準備之最低提列標準。

本公司對確定無法收回之債權，經提報董事會核准後予以沖銷。

(十) 買賣損失準備

本公司於一〇〇年前經營債券自營業務時，依照證券商管理規則之規定，當自行買賣有價證券之利益超過損失時，按月就超過部分提列百分之十之買賣損失準備，惟該項準備累積達二億元時，得免繼續提列。該項準備除彌補買賣損失超過利益之差額外，不得使用之。自一〇〇年起，依行政院金融監督管理委員會命令，將買賣有價證券之買賣損失準備轉列特別盈餘公積，轉列後除填補公司虧損，或特別盈餘公積已達實收資本額百分之五十，待以其半數撥充資本額外，不得使用之。

(十一) 退休金

屬確定給付退休辦法之退休金，係按精算結果認列。屬確定提撥退休辦法之退休金，係於員工提供服務之期間，將應提撥之退休金數額認列為當年度費用。

確定給付退休辦法發生縮減或清償時，將縮減或清償損益列入當年度之淨退休金成本。

(十二) 所得稅

所得稅作跨期間及同期間之分攤，可減除暫時性差異、未使用以前年度虧損扣抵及未使用投資抵減之所得稅影響數認列為遞延所得稅資產，並評估其可實現性，認列相關備抵評價金額；應課稅暫時性差異之所得稅影響數則認列為遞延所得稅負債。遞延所得稅資產或負債依其相關資產或負債之分類劃分為流動或非流動項目，無相關之資產或負債者，依預期迴轉期間之長短劃分為流動或非流動項目。

以前年度應付所得稅之調整，列入當年度所得稅。

依所得稅法規定計算之未分配盈餘加徵百分之十所得稅列為股東會決議年度之所得稅費用。

(十三) 外幣交易之會計處理

非衍生性商品之外幣交易所產生之各項外幣資產、負債、收入或費用，按交易日之即期匯率折算新台幣金額入帳。外幣資產及負債實際收付結清時所產生之兌換差額，作為當年度損益。

資產負債表日之外幣貨幣性資產或負債，按該日即期匯率予以調整，兌換差額列為當年度損益。

資產負債表日之外幣非貨幣性資產或負債，依公平價值衡量者，按該日即期匯率調整，所產生之兌換差額，屬公平價值變動認列為股東權益調整項目者，列為股東權益調整項目；屬公平價值變動認列為當年度損益者，列為當年度損益。以成本衡量者，則按交易日之歷史匯率衡量。

三、會計變動之理由及其影響

金融商品之會計處理

本公司自一〇〇年一月一日起採用新修訂之財務會計準則公報第三十四號「金融商品之會計處理準則」。主要之修訂包括(一)將應收租賃款之減損納入公報適用範圍；(二)修訂保險相關合約之會計準則適用規範；(三)將原始產生之放款及應收款納入公報適用範圍；(四)增訂以攤銷後成本衡量之金融資產於債務困難修改條款時之減損規範；及(五)債務條款修改時債務人之會計處理。此項會計變動對本公司一〇〇年度之財務報表無重大影響。

營運部門資訊之揭露

本公司自一〇〇年一月一日起，採用新發布之財務會計準則公報第四十一號「營運部門資訊之揭露」。該公報之規定係以管理階層制定營運事項決策時所使用之企業組成部分相關資訊為基礎，營運部門之辨識則以主要營運決策者定期複核用以分配資源予部門與評量績效之內部報告為基礎。該公報係取代財務會計準則公報第二十號「部門別財務資訊之揭露」。

四、現金

	一〇一年 十二月三十一日	一〇〇年 十二月三十一日
零用金及庫存現金	\$ 1,050	\$ 1,050
活期存款	554,258	32,426
支票存款	65,672	65,688
定期存款－年利率一〇一年1.345%，一〇〇年0.35%- 1.34%	388,100	388,100
	<u>\$1,009,080</u>	<u>\$487,264</u>

於一〇一年及一〇〇年十二月三十一日，均無國外之銀行存款及到期日在一年以後之銀行定期存款。

五、存放央行

	一〇一年 十二月三十一日	一〇〇年 十二月三十一日
存放中央銀行	<u>\$1,999</u>	<u>\$1,357</u>



財務概況

Financial Statements

六、公平價值變動列入損益之金融商品

本公司所持有之公平價值變動列入損益之金融商品包括以交易為目的之金融商品及指定以公平價值變動列入損益之金融商品二大類，就其相關內容分述如下：

(一)本公司分類為交易目的之金融商品相關資訊如下：

	一〇一年 十二月三十一日	一〇〇年 十二月三十一日
交易目的之金融資產		
票券投資	\$ 20,901,082	\$18,694,986
國內債券投資－政府公債	682,075	50,195
國內上市（櫃）股票	150,412	34,283
利率交換合約	39,568	70,436
	<u>\$ 21,773,137</u>	<u>\$18,849,900</u>
交易目的之金融負債		
國內債券投資－政府公債	\$ 99,908	\$ -
利率交換合約	\$ 40,526	61,386
賣出選擇權合約	-	68
	<u>\$ 140,434</u>	<u>\$ 61,454</u>

本公司一〇一及一〇〇年度從事非避險性之衍生性金融商品交易目的，主要係賺取因預期利率變動所產生之利差利益，及有效控管持有資產負債或明確預期交易之利率風險部位，與加強金融資產及負債之現金流量管理。

於一〇一及一〇〇年度，交易目的之金融資產及金融負債產生之淨利益分別為401,739仟元及254,915仟元。

(二)本公司指定以公平價值變動列入損益之金融商品相關資訊如下：

	一〇一年 十二月三十一日	一〇〇年 十二月三十一日
指定以公平價值變動列入損益之金融資產		
可轉換公司債嵌入資產交換合約	\$1,065,714	\$ 979,294
國內債券投資－可轉換公司債	177,479	273,943
	<u>\$1,243,193</u>	<u>\$1,253,237</u>

於一〇一及一〇〇年度，指定以公平價值變動列入損益之金融資產產生之淨（損）益分別為35,497仟元及(6,527)仟元。

本公司一〇一年及一〇〇年十二月三十一日尚未到期之衍生性商品合約金額（名目本金）如下：

	合約金額	
	一〇一年 十二月三十一日	一〇〇年 十二月三十一日
利率交換合約	\$8,300,000	\$8,100,000
資產交換合約	1,060,100	978,900
賣出選擇權合約	-	1,000,000

截至一〇一年及一〇〇年十二月三十一日止，尚未到期之利率交換合約如下：

一〇一年十二月三十一日				
合約金額（仟元）	支付利率區間	收取利率區間	結算方式	到期日
\$8,300,000	0.980%-2.545%	1.010%-2.805%	三個月一次	102.04.21-106.06.04
一〇〇年十二月三十一日				
合約金額（仟元）	支付利率區間	收取利率區間	結算方式	到期日
\$8,100,000	0.980%-2.545%	1.010%-2.805%	三個月一次	101.10.19-106.01.03

本公司一〇一及一〇〇年度公平價值變動列入損益之金融資產及備供出售金融資產已供作附買回條件交易之面額分別為30,132,429仟元及35,128,187仟元。

七、附賣回債券投資

	一〇一年 十二月三十一日	一〇〇年 十二月三十一日
附賣回債券投資	<u>\$1,254,256</u>	<u>\$3,207,101</u>

上述附賣回債券投資，依約定應分別於一〇二年二月四日及一〇一年二月六日前以1,254,802仟元及3,207,814仟元賣出。

八、應收款項

	一〇一年 十二月三十一日	一〇〇年 十二月三十一日
應收利息－淨額	\$135,588	\$220,417
應收退稅款	80,640	81,402
應收出售金融商品款項	21,423	11,491
其他	8	-
	<u>\$237,659</u>	<u>\$313,310</u>



財務概況

Financial Statements

九、備供出售金融資產

	一〇一年 十二月三十一日	一〇〇年 十二月三十一日
國內債券投資－政府公債	\$ 6,187,135	\$12,449,939
國內債券投資－公司債	6,512,979	5,937,099
國內債券投資－金融債券	<u>639,571</u>	<u>203,175</u>
	13,339,685	18,590,213
減：列為其他金融資產－債券投資－政府公債（附註十）	(302,286)	(305,095)
列為存出保證金－債券投資－政府公債（附註十二）	(<u>215,286</u>)	(<u>212,970</u>)
	<u>\$12,822,113</u>	<u>\$18,072,148</u>

十、其他金融資產

	一〇一年 十二月三十一日	一〇〇年 十二月三十一日
質抵押定期存單（附註二四）	\$1,870,044	\$1,870,027
質抵押政府公債（附註九）	302,286	305,095
以成本衡量之金融資產－台灣集中保管結算所公司	<u>12,582</u>	<u>12,582</u>
	<u>\$2,184,912</u>	<u>\$2,187,704</u>

本公司所持有之上述股票投資，因無活絡市場公開報價且其公平價值無法可靠衡量，故以成本衡量。

十一、固定資產 - 淨額

	一〇一〇年度						
	土地	房屋及建築	電腦設備	其他設備	租賃改良	預付設備款	合計
成本							
年初餘額	\$3,829	\$11,379	\$4,817	\$2,211	\$ -	\$ 5,835	\$28,071
本年度增加	-	-	1,103	528	-	7,890	9,521
本年度處分	-	-	(196)	(831)	-	-	(1,027)
本年度重分類	-	-	76	1,086	12,563	(13,725)	-
年底餘額	<u>3,829</u>	<u>11,379</u>	<u>5,800</u>	<u>2,994</u>	<u>12,563</u>	<u>-</u>	<u>36,565</u>
累計折舊							
年初餘額	-	2,507	1,320	1,273	-	-	5,100
本年度增加	-	257	1,328	526	1,256	-	3,367
本年度處分	-	-	(162)	(791)	-	-	(953)
年底餘額	-	<u>2,764</u>	<u>2,486</u>	<u>1,008</u>	<u>1,256</u>	<u>-</u>	<u>7,514</u>
年底淨額	<u>\$3,829</u>	<u>\$ 8,615</u>	<u>\$ 3,314</u>	<u>\$ 1,986</u>	<u>\$11,307</u>	<u>\$ -</u>	<u>\$29,051</u>
	一〇〇〇年度						
成本							
年初餘額	\$3,829	\$11,379	\$4,964	\$2,794	\$ -	\$ -	\$22,966
本年度增加	-	-	1,808	267	-	5,835	7,910
本年度處分	-	-	(1,955)	(850)	-	-	(2,805)
本年度重分類	-	-	-	-	-	-	-
年底餘額	<u>3,829</u>	<u>11,379</u>	<u>4,817</u>	<u>2,211</u>	<u>5,835</u>	<u>-</u>	<u>28,071</u>
累計折舊							
年初餘額	-	2,250	1,972	1,703	-	-	5,925
本年度增加	-	257	1,303	420	-	-	1,980
本年度處分	-	-	(1,955)	(850)	-	-	(2,805)
年底餘額	-	<u>2,507</u>	<u>1,320</u>	<u>1,273</u>	<u>-</u>	<u>-</u>	<u>5,100</u>
年底淨額	<u>\$3,829</u>	<u>\$ 8,872</u>	<u>\$ 3,497</u>	<u>\$ 938</u>	<u>\$ 5,835</u>	<u>\$ -</u>	<u>\$22,971</u>



財務概況

Financial Statements

十二、存出保證金

	一〇一年 十二月三十一日	一〇〇年 十二月三十一日
以備供出售債券投資抵繳之保證金（附註九及二四）		
票券商營業保證金	\$215,286	\$212,970
以現金或銀行定存單抵繳之保證金（附註二四）		
債券經紀商營業保證金	59,400	59,400
櫃檯買賣中心營業保證金	49,500	49,500
債券自營商營業保證金	40,000	40,000
櫃檯買賣中心交割結算基金	31,212	30,700
高爾夫球證	10,400	10,400
其他	7,215	7,950
	<u>197,727</u>	<u>197,950</u>
	<u>\$413,013</u>	<u>\$410,920</u>

依票券商管理辦法及證券商管理規則等規定，本公司繳存於中央銀行暨指定銀行作為票券商營業保證金及債券營業保證金之備供出售金融資產－國內政府債券及定期存單，一〇一年及一〇〇年十二月三十一日年之票面金額皆為216,500仟元，票面利率分別為0%及0%-7.10%。

十三、承受擔保品－淨額

	一〇一年 十二月三十一日	一〇〇年 十二月三十一日
承受擔保品		
有價證券	\$ 215,322	\$ 215,322
減：累計減損	(215,322)	(215,322)
	\$ -	\$ -

十四、銀行暨同業拆借

	一〇一年 十二月三十一日	一〇〇年 十二月三十一日
銀行暨同業拆借	<u>\$2,500,000</u>	<u>\$1,525,000</u>

一〇一年及一〇〇年十二月三十一日銀行暨同業拆借之年利率分別為0.49%-0.55%及0.72%-0.80%，最後到期日分別為一〇二年一月七日及一〇一年一月五日。

一〇一年及一〇〇年十二月三十一日之銀行拆借及透支之信用額度分別計26,250,000仟元及25,000,000仟元。依據「票券商主要負債總額及辦理附條件交易限額規定」之規定，本公司向其他金融機構辦理拆款及融資之餘額加計附買回條件方式辦理之交易餘額及發行公司債及商業本票之餘額，合計不得超過淨值之十倍。

十五、附買回票券及債券負債

	一〇一年 十二月三十一日	一〇〇年 十二月三十一日
附買回票券負債	\$15,826,037	\$14,258,216
附買回債券負債	<u>15,032,975</u>	<u>21,942,702</u>
	<u>\$30,859,012</u>	<u>\$36,200,918</u>

上述附買回票券及債券負債依約定應分別於一〇二年三月二十九日及一〇一年三月三十日前以30,879,193仟元及36,219,742仟元買回。

十六、應付款項

	一〇一年 十二月三十一日	一〇〇年 十二月三十一日
應付薪資及年終獎金	\$ 58,117	\$ 67,001
應付代收買賣債券稅款	11,247	19,977
應付利息	11,100	8,766
應付買入金融商品款項	10,088	-
應付保管款	5,877	10,198
其 他	<u>6,566</u>	<u>10,242</u>
	<u>\$102,995</u>	<u>\$116,184</u>

十七、存入保證金

主要係授信戶為能機動續發商業本票及塗銷擔保品，故將現金存入本公司做為擔保品之用。

十八、員工退休金

適用「勞工退休金條例」之退休金制度，係屬確定提撥退休辦法，自九十四年七月一日起依員工每月薪資百分之六提撥至勞工保險局之個人退休金專戶，本公司一〇一年度及一〇〇年度認列之退休金成本分別為2,389仟元及2,080仟元。

適用「勞動基準法」之退休金制度，係屬確定給付退休辦法。每位員工退休金之支付，係根據服務年資及退休時之薪資計算。本公司按員工每月薪資總額百分之四提撥員工退休基金，交由勞工退休準備金監督委員會以該委員會名義存入台灣銀行之專戶。



財務概況

Financial Statements

本公司屬確定給付退休辦法之退休金相關資訊揭露如下：

(一)淨退休金成本組成項目：

	一〇一一年度	一〇〇年度
服務成本	\$4,629	\$4,271
利息成本	1,855	1,645
退休基金資產之預期報酬	(652)	(614)
過渡性淨給付義務攤銷數	2	303
淨退休金成本	<u>\$5,834</u>	<u>\$5,605</u>

(二)退休基金提撥狀況與帳載應計退休金負債之調節：

	一〇一一年十二月三十一日	一〇〇年十二月三十一日
給付義務		
既得給付義務	\$ 49,195	\$ 36,954
非既得給付義務	<u>32,797</u>	<u>35,957</u>
累積給付義務	81,992	72,911
未來薪資增加之影響數	<u>21,428</u>	<u>19,854</u>
預計給付義務	103,420	92,765
退休基金資產公平價值	(33,998)	(31,635)
提撥狀況	69,422	61,130
未認列退休金損失	(13,155)	(8,648)
未認列過渡性淨給付義務	-	(2)
應計退休金負債	<u>\$ 56,267</u>	<u>\$ 52,480</u>
既得給付	<u>\$ 64,428</u>	<u>\$ 50,147</u>

(三)退休金給付義務之假設：

	一〇一一年度	一〇〇年度
折現率	1.875%	2.00%
未來薪資水準增加率	2.00%	2.00%
退休基金資產預期投資報酬率	1.875%	2.00%

(四)提撥至退休基金金額 \$2,047 \$1,964

(五)由退休基金支付金額 \$ - \$ -

十九、股東權益

依本公司章程規定，年度決算如有盈餘，應先繳納所得稅及彌補以前年度虧損，並提撥百分之三十為法定盈餘公積時，必要時得再酌提特別盈餘公積，如尚有盈餘，再作如後分配：

1. 股東紅利百分之十。
2. 董監事酬勞百分之三。
3. 員工紅利百分之六至九。
4. 其餘盈餘由董事會作成分配案送請股東會同意後分配之。

一〇一及一〇〇年度對於應付員工紅利及董監酬勞之估列金額合計分別為24,055仟元及27,779仟元，係依過去經驗以可能發放之金額為基礎，按上述比例估列之。年度終了後，董事會決議之發放金額有重大變動時，該變動調整原提列年度費用，於股東會決議日時，若金額仍有變動，則依會計估計變動處理，於股東會決議年度調整入帳。

本公司股東常會決議股利配發政策乃依據公司法及公司章程規定，按穩定原則分派，兼採平衡股利政策，以確保公司之正常營運暨保障股東之投資權益，未來分派股利原則上將依公司資本及財務結構、營運狀況、累積盈餘及法定盈餘公積等因素決定，若有盈餘，每年之現金股利不低於當年度發放現金股利及股票股利合計數的百分之四十，並維持於相關業界之一般發放水準。

本公司分配盈餘時，必須依法令規定就股東權益減項（包括金融商品未實現損益）餘額提列特別盈餘公積。依前項提列特別盈餘公積後之餘額始得作分配。嗣後股東權益減項數額有迴轉時，得就迴轉金額分配盈餘。

法定盈餘公積應提撥至其餘額達公司實收股本總額時為止。法定盈餘公積得用以彌補虧損。公司無虧損時，法定盈餘公積超過實收股本總額25%之部分除得撥充股本外，尚得以現金分配。

上述盈餘分配案，於翌年股東常會承認通過後，列入盈餘分配年度之財務報表。本公司若分配屬於八十六年度（含）以前未分配盈餘時，股東將不會獲配股東可扣抵稅額。若分配屬於八十七年度（含）以後未分配盈餘時，除屬非中華民國境內居住者之股東外，其餘股東可獲配按股利分配日之稅額扣抵比率計算之股東可扣抵稅額。

本公司股東常會分別於一〇一年五月八日及一〇〇年五月十日通過董事會擬訂之一〇〇及九十九年度盈餘分配案及每股股利如下：

	盈餘分配案		每股股利（元）	
	一〇〇年度	九十九年度	一〇〇年度	九十九年度
法定盈餘公積	\$113,385	\$140,913		
股東紅利－現金	264,079	329,016	\$0.61	\$0.76
	<u>\$377,464</u>	<u>\$469,929</u>		



財務概況

Financial Statements

本公司分別於一〇一年五月八日及一〇〇年五月十日之股東會決議配發一〇〇及九十九年度員工紅利及董監事酬勞如下：

	一〇〇年度		九十九年度	
	員工現金紅利	董監事酬勞	員工現金紅利	董監事酬勞
股東會決議配發金額	\$19,842	\$7,937	\$24,660	\$9,864
各年度財務報表認列金額	<u>19,842</u>	<u>7,937</u>	<u>24,660</u>	<u>9,864</u>
	\$ -	\$ -	\$ -	\$ -

本公司一〇二年二月二十二日董事會擬議一〇一年度盈餘分配案及每股股利如下：

	盈餘分配案	每股股利（元）
法定盈餘公積	\$ 98,182	
現金股利	<u>229,446</u>	\$0.53
	<u>\$327,628</u>	

有關一〇一年度之盈餘分配案、員工分紅及董監酬勞尚待預計於一〇二年五月七日召開之股東會決議。

本公司盈餘分配議案有關董事會通過擬議及股東會決議分配情形，請至台灣證券交易所「公開資訊觀測站」查詢。

本公司依金管證券字第09900738571號函規定，將九十九年十二月底已提列之買賣證券損失準備20,647仟元，予以轉列特別盈餘公積，轉列後除填補公司虧損，或特別盈餘公積已達實收資本額百分之五十，得以撥充資本外，不得使用之。

金融商品未實現損益

本公司一〇一及一〇〇年度自備供出售金融資產當年度直接認列為股東權益項目之變動如下：

	一〇一年度	一〇〇年度
年初餘額	\$130,247	\$196,742
直接認列為股東權益調整項目	(9,730)	(6,053)
自股東權益調整項目中扣除並列入當年度損益	(46,986)	(60,442)
年底餘額	<u>\$ 73,531</u>	<u>\$130,247</u>

二十、所得稅

(一)帳列稅前利益按法定稅率(17%)計算之所得稅費用與當年度所得稅費用之調節如下:

	一〇一一年度	一〇〇年度
稅前利益按法定稅率計算之所得稅費用	\$ 65,072	\$ 77,511
調節項目之所得稅影響數		
永久性差異	7,219	15,398
暫時性差異	(8,053)	(35,706)
虧損扣抵	-	(951)
未分配盈餘加徵10%稅額	48	-
當年度所得稅費用	<u>\$ 64,286</u>	<u>\$ 56,252</u>

(二)所得稅費用構成項目如下：

	一〇一一年度	一〇〇年度
當年度所得稅費用	\$ 64,286	\$ 56,252
以前年度所得稅調整	(7,428)	19,968
遞延所得稅		
暫時性差異	8,141	37,521
其他備抵評價調整	(9,499)	(35,741)
	<u>\$ 55,500</u>	<u>\$ 78,000</u>

(三)遞延所得稅資產之明細如下：

	一〇一一年 十二月三十一日	一〇〇年 十二月三十一日
保證責任準備	\$ 14,155	\$ 23,654
應計退休金負債	8,778	8,155
衍生性商品未實現損 (益)	(791)	(1,613)
票券未實現評價損 (益)	(1,298)	(1,212)
合 計	20,844	28,984
減：備抵評價	(14,155)	(23,654)
淨 額	<u>\$ 6,689</u>	<u>\$ 5,330</u>



財務概況

Financial Statements

(四)本公司截至九十八年度止之所得稅結算申報案件，業經稅捐稽徵機關核定。

(五)兩稅合一相關資訊如下：

	一〇一年 十二月三十一日	一〇〇年 十二月三十一日
股東可扣抵稅額帳戶餘額	\$ 57,661	\$ 57,804
八十六年度以前未分配盈餘	\$ 89	\$ 89
八十七年度以後未分配盈餘	\$328,839	\$379,029

本公司預計分配一〇一年度盈餘分配之稅額扣抵比率為17.53%，實際分配一〇〇年度盈餘之稅額扣抵比率為13.34%。

依所得稅法規定，本公司分配屬於八十七年度（含）以後之盈餘時，本國股東可按股利分配日之稅額扣抵比率計算可獲配之股東可扣抵稅額。由於實際分配予股東之可扣抵稅額，應以股利分配日之股東可扣抵稅額帳戶餘額為準，因此本公司預計一〇一年度盈餘分配之稅額扣抵比率可能與將來實際分配予股東時所適用之稅額扣抵比率有所差異。

二一、用人、折舊及攤銷費用

	一〇一年度	一〇〇年度
用人費用		
薪資費用	\$143,132	\$145,652
員工保險費用	7,080	6,346
退休金費用	8,223	7,685
其他用人費用	5,012	3,895
用人費用合計	163,447	163,578
折舊費用	3,367	1,980
攤銷費用	-	328
	\$166,814	\$165,886

二二、每股盈餘

計算基本每股盈餘之分子及分母揭露如下：

	金額(分子)		股數(分母) (仟股)	每股盈餘(元)	
	稅前	稅後		稅前	稅後
一〇一年度					
基本每股盈餘					
本年度淨利	<u>\$382,774</u>	<u>\$327,274</u>	432,916	<u>\$0.88</u>	<u>\$0.76</u>
一〇〇年度					
基本每股盈餘					
本年度淨利	<u>\$455,948</u>	<u>\$377,948</u>	432,916	<u>\$1.05</u>	<u>\$0.87</u>

二三、關係人交易

(一)關係人之名稱及其關係

關係人名稱	與本公司之關係
台新國際商業銀行股份有限公司(台新銀行)	本公司之董事
遠東國際商業銀行股份有限公司(遠東銀行)	本公司之董事
日盛國際商業銀行股份有限公司(日盛銀行)	實質關係人
美心西餐廳股份有限公司(美心西餐廳)	本公司之董事(自九十九年五月繼任)
中華化學纖維股份有限公司(中華化纖)	本公司之董事
嘉裕股份有限公司(嘉裕公司)	本公司之董事
德潤投資有限公司(德潤投資)	本公司之董事
亞東百貨股份有限公司(亞東百貨)	該公司董事長為本公司董事
煥燁企業股份有限公司(煥燁企業)	該公司董事長為本公司董事
其他	本公司經理人暨董事及監察人之配偶、二親等血親等



財務概況

Financial Statements

(二)與關係人間之重大交易事項

1.現金

	年底餘額	利率區間	利息收入
一〇一年度			
日盛銀行	\$449,783	0%-1.34%	\$ 498
遠東銀行	190,518	0%-1.345%	3,479
台新銀行	<u>17,039</u>	0%-0.90%	<u>3,303</u>
	<u>\$657,340</u>		<u>\$7,280</u>
一〇〇年度			
遠東銀行	\$190,653	0%-1.25%	\$2,746
台新銀行	22,151	0%-1.00%	2,382
日盛銀行	<u>14,965</u>	0%-1.18%	<u>105</u>
	<u>\$227,769</u>		<u>\$5,233</u>

2.帳列其他金融資產－質抵押定期存單

	年底餘額	利率區間(%)	利息收入
一〇一年度			
台新銀行	\$400,000	0.9%	\$ 641
遠東銀行	168,700	1.345%	1,132
日盛銀行	<u>200,000</u>	0.35%-1.34%	<u>1,314</u>
	<u>\$768,700</u>		<u>\$3,087</u>
一〇〇年度			
台新銀行	\$400,000	1.00%	\$ 712
遠東銀行	168,700	1.25%	1,414
日盛銀行	<u>200,000</u>	0.35%1.34%	<u>1,310</u>
	<u>\$768,700</u>		<u>\$3,436</u>

3.買賣票券及債券等交易（係全年度累積交易金額）

	向關係人購買票券及債券	出售票券及債券予關係人	
	公平價值變動列入損益之 金融資產	公平價值變動列入損益之 金融資產	公平價值列入損益之金融資產及負 債損益
一〇一年度			
台新銀行	\$1,060,177	\$1,020,493	\$ 264
遠東銀行	853,007	753,937	363
煥燁企業	79,891	-	-
日盛銀行	-	229,958	78
	<u>\$1,993,075</u>	<u>\$2,004,388</u>	<u>\$ 705</u>
一〇〇年度			
台新銀行	\$1,005,359	\$ 798,635	\$ 215
遠東銀行	348,125	398,930	56
煥燁企業	148,833	-	-
	<u>\$1,502,317</u>	<u>\$1,197,565</u>	<u>\$ 271</u>

4.附買回票債券交易（係全年度累積交易金額）

	出售附買回條件 之票債券交易	利率區間	利息費用 (收入)
一〇一年度			
遠東銀行	\$25,928,775	0.25%-0.79%	\$ 1,828
亞東百貨	116,043	0.7%-0.73%	32
	<u>\$26,044,818</u>		<u>\$1,860</u>
一〇〇年度			
遠東銀行	\$ 1,100,156	0.47%-0.86%	\$ 46
亞東百貨	455,108	0.40%-0.68%	95
	<u>\$ 1,555,264</u>		<u>\$ 141</u>



財務概況

Financial Statements

5.可轉換公司債－資產交換（帳列公平價值變動列入損益之金融資產－淨額）

	交易金額 (名目本金)	利率區間	已實現衍生性金融商品 利益－淨額
一〇一年度			
遠東銀行	<u>\$360,000</u>	1.30%-3.75%	<u>\$8,012</u>
一〇〇年度			
遠東銀行	<u>\$372,000</u>	1.70%-3.75%	<u>\$6,019</u>

6.利率交換（帳列公平價值變動列入損益之金融商品）

	未到期合約	金融資產 年底餘額	金融負債 年底餘額	已實現衍生性金融商品 利益（損失） －淨額
一〇一年度				
台新銀行	<u>\$1,500,000</u>	<u>\$10,712</u>	<u>\$7,221</u>	<u>\$5,579</u>
一〇〇年度				
台新銀行	<u>\$1,500,000</u>	<u>\$18,701</u>	<u>\$9,062</u>	<u>\$6,147</u>

7.銀行暨同業拆借

	最高餘額	年底餘額	利率區間	利息費用
一〇一年度				
遠東銀行	\$2,000,000	\$570,000	0.41%-0.72%	\$3,024
日盛銀行	395,000	-	0.49%-0.79%	120
		<u>\$570,000</u>		<u>\$3,144</u>
一〇〇年度				
遠東銀行	\$1,005,000	\$ 425,000	0.40%-0.78%	\$1,263
日盛銀行	570,000	<u>100,000</u>	0.43%-0.81%	<u>677</u>
		<u>\$ 525,000</u>		<u>\$1,940</u>

8.商業本票保證

	核貸金額	年底餘額	本年度最高 動用金額	保證手續費 收入	契約期間	擔保品
一〇一年度						
中華化纖	\$300,000	\$ -	\$ -	\$ -	101.04.09-102.04.08	不動產
煥燁企業	<u>210,000</u>	<u>11,000</u>	<u>16,000</u>	<u>183</u>	101.12.07-102.12.06	股票及不動產
	<u>\$510,000</u>	<u>\$11,000</u>	<u>\$16,000</u>	<u>183</u>		
一〇〇年度						
中華化纖	\$300,000	\$ -	\$ -	\$ -	100.04.06-101.04.05	不動產
煥燁企業	<u>210,000</u>	<u>16,000</u>	<u>26,000</u>	<u>260</u>	100.12.09-101.12.08	股票及不動產
	<u>\$510,000</u>	<u>\$16,000</u>	<u>\$26,000</u>	<u>260</u>		

上述關係人交易之條件與非關係人相當。

(三)董事、監察人及管理階層薪酬資訊：

	一〇一年度	一〇〇年度
薪 資	\$16,587	\$16,154
紅 利	10,278	12,333
特 支 費	8,206	8,262
獎 金	<u>19,634</u>	<u>17,781</u>
	<u>\$54,705</u>	<u>\$54,530</u>

二四、質抵押資產

下列資產業已提供作為向銀行及同業拆借、中央銀行拆借、銀行透支抵用額度、衍生性金融商品交易額度、票券商營業保證金、櫃檯買賣中心結算保證金、債券營業保證金及向法院聲請假扣押之保證金：

	一〇一年 十二月三十一日	一〇〇年 十二月三十一日
質押定存單（其他金融資產）	\$1,870,044	\$1,870,027
以現金或銀行定存單抵繳之保證金(帳列存出保證金)	180,112	179,600
政府公債(係採備供出售金融資產處理並帳列其他金融資產及存出保證金)	<u>517,572</u>	<u>518,065</u>
	<u>\$2,567,728</u>	<u>\$2,567,692</u>



財務概況

Financial Statements

二五、重大承諾及或有事項

截至一〇一年十二月三十一日止，本公司之重大承諾事項如下：

(一)本公司與其他公司簽訂辦公室等租賃合約，租金按月支付，租期陸續於一〇五年十二月底前到期，一〇一年度租金費用約24,981仟元。

未來年度需支付之租金彙總如下：

未來年度需支付之租金彙總如下：

年 度	金 額
一〇二年	\$24,905
一〇三年	24,272
一〇四年	24,034
一〇五年	23,913

本公司就上述各期應付租金簽發未到期票據存於出租人之金額為1,134仟元，另支付押金（帳列存出保證金）5,870仟元。

(二)截至一〇一年十二月三十一日止，本公司因業務經營而產生之重大承諾及或有事項如下：

	一〇一年十二月三十一日
出售並承諾附買回之短期票券及債券	\$30,879,193
購入並承諾附賣回之短期債券	1,254,802
保證商業本票	28,651,100
固定利率商業本票承諾協議	4,100,000

二六、金融商品相關資訊

(一)公平價值之資訊

	一〇一一年十二月三十一日		一〇〇年十二月三十一日	
	帳面價值	公平價值	帳面價值	公平價值
金融資產				
公平價值變動列入損益之金融資產	\$23,016,330	\$23,016,330	\$20,103,137	\$20,103,137
備供出售金融資產	12,822,113	12,822,113	18,072,148	18,072,148
以成本衡量之金融資產	12,582	-	12,582	-
存出保證金－債券	215,286	215,286	212,970	212,970
其他金融資產-質抵押債券	302,286	302,286	305,095	305,095
金融負債				
公平價值變動列入損益之金融負債	140,434	140,434	61,454	61,454

上述金融商品不包括現金、存放央行、附賣回債券投資、應收款項、質押定期存單、非以政府公債抵繳之存出保證金、銀行暨同業拆借、附買回票券及債券負債、應付款項及存入保證金等。此類金融商品之到期日甚近，其帳面價值應屬估計公平價值之合理基礎。

(二)本公司決定金融商品公平價值所使用之方法及假設如下：

1. 公平價值變動列入損益之金融商品、備供出售金融資產及以政府公債抵繳之存出保證金，如有活絡市場公開報價時，則以此市場價格為公平價值。若無市場價格可供參考時，則採用評價方法估計。本公司採用評價方法所使用之估計及假設，與市場參與者於金融商品訂價時用以作為估計及假設之資訊一致，該資訊為本公司可取得者。
2. 以成本衡量之金融資產（帳列於其他金融資產項下）及承受擔保品—股票，係持有未於證券交易所上市或未於櫃買中心櫃檯買賣之股票，因無活絡市場公開報價且實務上須以超過合理成本之金額方能取得可驗證公平價值，因此公平價值無法可靠衡量。



財務概況

Financial Statements

(三)本公司金融資產及金融負債之公平價值，以活絡市場之公開報價直接決定者，及以評價方法估計者分別為：

	公開報價決定之金額		評價方法估計之金額	
	一〇一年 十二月三十一日	一〇〇年 十二月三十一日	一〇一年 十二月三十一日	一〇〇年 十二月三十一日
金融資產				
公平價值變動列入損益之金融資產	\$150,412	\$84,478	\$22,865,918	\$20,018,659
備供出售金融資產	-	-	12,822,113	18,072,148
存出保證金－債券	-	-	215,286	212,970
其他金融資產－質抵押債券	-	-	302,286	305,095
金融負債				
公平價值變動列入損益之金融負債	-	-	140,434	61,454

(四)金融商品公平價值之層級資訊

以公平價值衡量之金融商品項目	一〇一年十二月三十一日				一〇〇年十二月三十一日			
	合計	第一層級	第二層級	第三層級	合計	第一層級	第二層級	第三層級
非衍生性金融商品								
資產								
公平價值變動列入損益之金融資產								
交易目的金融資產								
票券投資	\$20,901,082	\$ -	\$20,901,082	\$ -	\$18,694,986	\$ -	\$18,694,986	\$ -
股票投資	150,412	150,412	-	-	34,283	34,283	-	-
債券投資	682,075	-	682,075	-	50,195	50,195	-	-
原始認列時被指定以公平價值衡量者	177,479	-	177,479	-	-	-	273,943	-
備供出售金融資產							18,072,148	-
債券投資	12,822,113	-	12,822,113	-	-	-		
負債								
公平價值變動列入損益之金融負債	99,908	-	99,908	-				
衍生性金融商品								
資產								
公平價值變動列入損益之金融資產								
交易目的金融資產	39,568	-	39,568	-	70,436	-	70,436	-
原始認列時被指定以公平價值衡量者	1,065,714	-	-	1,065,714	979,294	-	-	979,294
負債								
公平價值變動列入損益之金融負債	40,526	-	40,526	-	61,454	-	61,386	68
合計	35,978,877	150,412	34,762,751	1,065,714	38,236,739	84,478	37,172,899	979,362

1. 第一級層級係指金融商品於活絡市場中，相同金融商品之公開報價，活絡市場之定義依據財務會計準則公報第三十四號「金融商品之會計處理準則」規定，係指符合下列所有條件之市場：(1)在市場交易之商品具有同質性；(2)隨時可於市場中尋得具意願之買賣雙方；(3)價格資訊可為大眾為取得。

2. 第二級層級係指除活絡市場公開報價以外之可觀察價格，包括直接（如價格）或間接（如自價格推導而來）自活絡市場取得之可觀察投入參數。

3. 第三級層級係指衡量公平價值之投入參數並非根據市場可取得之資料。

公平價值衡量歸類至第三類層級之金融資產變動明細表

單位：新台幣仟元

名稱	年初餘額	評價損益列入當期損益或股東權益之金額	本年度增加		本年度減少		年底餘額
			買進或發行	轉入第三層級	賣出、處分或交割	自第三層級轉出	
公平價值變動列入損益之金融資產	\$979,294	\$5,220	\$888,000	\$ -	\$806,800	\$ -	\$1,065,714
原始認列時被指定以公平價值衡量者							

公平價值衡量歸類至第三類層級之金融負債變動明細表

單位：新台幣仟元

名稱	年初餘額	評價損益列入當期損益或股東權益之金額	本年度增加		本年度減少		年底餘額
			買進或發行	轉入第三層級	賣出、處分或交割	自第三層級轉出	
公平價值變動列入損益之金融負債	\$ 68	(\$44)	\$2,365	\$ -	\$ 2,477	\$ -	\$ -
原始認列時被指定以公平價值衡量者							

(五) 本公司於一〇一及一〇〇年度因以評價方法估計之公平價值變動而認列為當年度淨(損)益之金額分別為15,214仟元及(66,357)仟元。

(六) 本公司具利率變動風險之金融資產及金融負債如下：

利率變動風險	一〇一年十二月三十一日		一〇〇年十二月三十一日	
	金融資產	金融負債	金融資產	金融負債
公平價值風險	\$ 38,433,485	\$33,458,920	\$ 42,718,840	\$37,725,918
現金流量風險	<u>1,811,248</u>	<u>40,526</u>	<u>1,313,887</u>	<u>61,454</u>
	<u>\$ 40,244,733</u>	<u>\$33,499,446</u>	<u>\$ 44,032,727</u>	<u>\$37,787,372</u>



(七)財務風險資訊

1.市場風險

市場風險中包括因利率、價格波動的風險。本公司衡量利率風險的方法主要應用敏感度分析：包括如存續期間、PVBP（Price Value of a Basis Point，或稱DV01、PV01）及Greek值，以判斷市場利率每上升1%，將使得利率相關商品部位之公平價值下降多少；而價格波動之衡量則透過損益分析，分別針對商品特性進行損益評價，若該商品有集中市場交易則採市價評估法，如政府公債、金融債、普通公司債、可轉換公司債、基金受益憑證及股票；若無則採理論價評價，如結構式定期存款、結構式債券、利率交換、資產交換及債券選擇權，並每日觀察其損益變化情況。未來將朝向風險值等系統模型進行開發與建置工作。

2.信用風險

本公司所持有之金融商品，可能因交易對方或他方未能履行合約義務而導致本公司發生損失。本公司在提供商業本票發行保證時，均作嚴謹之信用評估，必要時，並要求客戶提供適當之擔保品。一〇一年及一〇〇年十二月三十一日具有擔保品之保證所占比率分別約為52.79%及53.05%。擔保品通常為現金、不動產、有價證券或其他財產等。當交易對手或他方違約時，本公司視情況需要而強制執行其擔保品或其他擔保之權利，能有效降低本公司之信用風險，惟於揭露最大信用暴險金額時，不考量擔保品之公平價值。

本公司所持有之金融商品，其最大信用暴險金額（不含擔保品之公平價值）與其帳面價值相同。

本公司一〇一年及一〇〇年十二月三十一日具資產負債表外信用風險之商業本票保證之合約金額分別為57,534百萬元及55,872百萬元（已動用餘額分別為28,651百萬元及27,981百萬元）。由於此等保證僅在商業本票發票人到期未予兌償時，本公司始需代為墊付，因此該合約金額並不代表未來現金流出數，亦即未來現金需求金額低於合約金額。假設保證額度已用罄且擔保品或其他擔保完全失去其價值時，信用風險金額與合約金額相符，亦即此為其可能發生之最大信用暴險金額。

上列所述信用風險金額係以資產負債表日公平價值為正數及表外承諾及保證之合約為評估對象。當金融商品交易相對人顯著集中於一人，或金融商品交易相對人雖有若干，但大多從事類似之商業活動，且具有類似之經濟特質，使其履行合約之能力受到經濟或其他狀況之影響亦相類似時，則發生信用風險顯著集中之情況。產生信用風險顯著集中之特徵，包含債務人所從事營業活動之性質。本公司未顯著集中與單一客戶或單一交易相對人進行交易。

惟本公司一〇一及一〇〇年度承作商業本票之保證發行業務，信用風險顯著集中之產業如下（單位：新台幣佰萬元）：

產業型態	一〇一年十二月三十一日		一〇〇年十二月三十一日	
	保證金額	最大信用 暴險金額	保證金額	最大信用 暴險金額
不動產業	\$ 8,617	\$ 8,167	\$ 8,450	\$ 8,450
金融保險業	8,109	8,109	6,999	6,999
製造業	5,774	5,774	6,104	6,104
總計	<u>\$22,500</u>	<u>\$22,500</u>	<u>\$21,553</u>	<u>\$21,553</u>

若交易相對人未能履約，且其提供之擔保品或其他擔保品完全失去價值時，所可能發生之損失金額與保證餘額相符。

3. 流動性風險

本公司資本及營運資金足以支應履行所有合約義務，故未有因無法籌措資金以履行合約義務之流動性風險。本公司所持有之衍生性金融商品除具有槓桿倍數效果之利率交換合約外，無法於市場上以合理價格出售之可能性極小，故變現流動風險甚低。

就資產及負債作到期日及利率之配合，並控管未配合之缺口，係為本公司之經營管理基本政策，由於交易條件之不確定及種類之不同，故資產及負債之到期日及利率通常無法完全配合，此種缺口可能產生潛在之利益，或亦可能產生損失。本公司依資產及負債之性質採用適當之分組方式作到期分析以評估本公司之流動能力，茲列示到期分析：



財務概況

Financial Statements

單位：新台幣仟元

	一〇一一年十二月三十一日						合計
	未超過一個月期限者	超過一個月至三個月期限者	超過三個月至六個月期限者	超過六個月至一年期限者	超過一年至七年期限者	超過七年期限者(註)	
資 產							
現 金	\$ 809,080	\$ -	\$ 200,000	\$ -	\$ -	\$ -	\$1,009,080
存放央行	1,999	-	-	-	-	-	1,999
公平價值變動列入損益之金融資產	13,107,366	6,809,519	1,444,049	160,333	1,495,063	-	23,016,330
附買回票券及債券投資	1,229,239	25,017	-	-	-	-	1,254,256
應收款項淨額	-	-	-	237,659	-	-	237,659
備供出售金融資產	-	-	50,337	3,715,982	8,498,810	556,984	12,822,113
其他金融資產	100,012	650,000	700,232	722,086	-	12,582	2,184,912
存出保證金	108,900	-	-	255,286	48,827	-	413,013
資產合計	15,356,596	7,484,536	2,394,618	5,091,346	10,042,700	569,566	40,939,362
負 債							
銀行暨同業拆借	2,500,000	-	-	-	-	-	2,500,000
公平價值變動列入損益之金融負債	99,908	-	-	4,954	35,572	-	140,434
附買回票券及債券負債	28,855,545	2,003,467	-	-	-	-	30,859,012
應付款項	-	-	-	97,118	5,877	-	102,995
存入保證金	-	-	-	523,639	-	-	523,639
負債合計	31,455,453	2,003,467	-	625,711	41,449	-	34,126,080
淨流動缺口	<u>(\$16,098,857)</u>	<u>\$5,481,069</u>	<u>\$2,394,618</u>	<u>\$4,465,635</u>	<u>\$ 10,001,251</u>	<u>\$569,566</u>	<u>\$6,813,282</u>

單位：新台幣仟元

	一〇〇年十二月三十一日						
	未超過一個月期限者	超過一個月至三個月期限者	超過三個月至六個月期限者	超過六個月至一年期限者	超過一年至七年期限者	超過七年期限者(註)	合計
資 產							
現 金	\$ 287,264	\$ -	\$ 200,000	\$ -	\$ -	\$ -	\$ 487,264
存放央行	1,357	-	-	-	-	-	1,357
公平價值變動列入損益之金融資產	11,023,872	7,398,158	467,128	336,229	827,555	50,195	20,103,137
附買回票券及債券投資	3,072,094	135,007	-	-	-	-	3,207,101
應收款項淨額	-	-	-	313,310	-	-	313,310
備供出售金融資產	-	-	201,083	1,258,099	16,307,205	305,761	18,072,148
其他金融資產	200,008	750,026	500,192	419,800	305,096	12,582	2,187,704
存出保證金	108,900	-	-	-	302,020	-	410,920
資產合計	14,693,495	8,283,191	1,368,403	2,327,438	17,741,876	368,538	44,782,941
負 債							
銀行暨同業拆借	1,525,000	-	-	-	-	-	1,525,000
公平價值變動列入損益之金融負債	68	-	-	993	60,393	-	61,454
附買回票券及債券負債	31,040,446	5,160,472	-	-	-	-	36,200,918
應付款項	-	-	-	105,986	10,198	-	116,184
存入保證金	-	-	-	19,356	-	-	19,356
負債合計	32,565,514	5,160,472	-	126,335	70,591	-	37,922,912
淨流動缺口	<u>(\$17,872,019)</u>	<u>\$3,122,719</u>	<u>\$1,368,403</u>	<u>\$2,201,103</u>	<u>\$ 17,671,285</u>	<u>\$368,538</u>	<u>\$6,860,029</u>

(註) 係包括無到期期限之項目。

4. 利率變動之現金流量風險及利率變動之公平價值風險

本公司所持有之浮動利率資產及所承擔之浮動利率債務，可能因市場利率變動使該資產及負債之未來現金流量產生波動，並導致風險，本公司評估該風險可能重大，惟已訂有相關風險管理程序控管。

二七、信用風險、市場風險、流動性風險、作業風險及法律風險之管理政策與實務，以及主要風險之曝險情形



財務概況

Financial Statements

(一)信用風險

1. 資產品質

單位：新台幣仟元

項目	年度	一〇一年 十二月三十一日	一〇〇年 十二月三十一日
積欠保證、背書授信餘額未超過清償日三個月者		-	-
逾期授信（含轉列催收部分）		-	-
應予觀察授信		-	-
催收款		-	-
逾期授信比率		0%	0%
逾期授信比率加計應予觀察授信比率		0%	0%
依規定應提列之備抵呆帳及保證責任準備		286,511	279,808
實際提列之備抵呆帳及保證責任準備		369,775	418,560

註一：各項目係依「票券金融公司資產評估損失準備提列及逾期授信催收呆帳處理辦法」相關規定填列。

註二：逾期授信比率 = 逾期授信款（含帳列催收款、應收帳款及應收票據者）÷（應收保證及背書票據 + 逾期授信款）

2. 主要業務概況

單位：新台幣仟元

項目	年度	一〇一年 十二月三十一日	一〇〇年 十二月三十一日
保證及背書票券總餘額		28,651,100	27,980,800
保證及背書票券占上年度決算分配後淨值之倍數（註）		4.67倍	4.61倍
短期票券及債券附買回條件交易總餘額		30,859,012	36,200,918
短期票券及債券附買回條件交易總餘額占上年度決算分配後淨值之倍數（註）		5.03倍	5.97倍

註：淨值係依據上年度決算分配後淨值減除經主管機關核准投資其他企業金額後之淨額計算，依現行規定票券金融公司保證及背書票券總餘額、短期票券附買回條件總餘額、向其他金融機構辦理拆款及融資及發行公司債總餘額合計數不得超過淨值之十二倍，本公司從事上述業務均符合規定。

3. 授信風險集中情形

單位：新台幣仟元

項目	年度	一〇一年 十二月三十一日	一〇〇年 十二月三十一日	
對利害關係人授信金額		211,000	196,000	
利害關係人授信比率		0.74%	0.70%	
股票質押授信比率		15.10%	15.42%	
特定行業授信集中度（該等行業授信金額占總授信金額比率之前三者）	行業別	比率	行業別	比率
	不動產業	30.08%	不動產業	30.20%
	金融及保險業	28.30%	金融及保險業	25.01%
	製造業	20.15%	製造業	21.81%

註：1. 利害關係人授信比率 = 銀行法所定義之對利害關係人授信金額 ÷ 授信總額。

2. 股票質押授信比率 = 承作以股票為擔保品之授信金額 ÷ 授信總額。

3. 授信餘額包括應收保證及背書票券及逾期授信墊款（含帳列催收款、應收帳款及應收票據者）。

4. 損失準備之提列政策：

備抵呆帳及背書保證責任準備

請參閱附註二有關備抵呆帳及保證責任準備項下說明。

買賣損失準備

請參閱附註二有關買賣損失準備項下之說明。

5. 保證責任準備之變動情形：

	一〇一一年度	一〇〇年度
年初餘額	\$ 418,560	\$ 595,677
本年度迴轉	(48,785)	(150,045)
本年度沖銷	—	(27,072)
年底餘額	<u>\$ 369,775</u>	<u>\$ 418,560</u>

6. 買賣損失準備之變動情形：

	一〇一一年度	一〇〇年度
年初餘額	\$-	\$ 26,709
本年度提列(迴轉)	-	(6,062)
本年度轉列特別盈餘公積	-	(20,647)
年底餘額	<u>\$-</u>	<u>\$ -</u>

7. 資產、負債及資產負債表外項目之信用風險顯著集中之資訊：

當金融商品交易相對人顯著集中於一人，或金融商品交易相對人雖有若干，但大多從事類似之商業活動，且具有類似之經濟特質，使其履行合約之能力受到經濟或其他狀況之影響亦相類似時，則發生信用風險顯著集中之情況。本公司未顯著集中與單一客戶或單一交易相對人進行交易，但有類似之產業型態。本公司信用風險顯著集中之授信餘額，請參閱附註二六(七)財務風險資訊2.信用風險項下之說明。



財務概況

Financial Statements

(二)市場風險

1. 孳息資產與付息負債之平均值及當年度平均利率：
平均值係按孳息資產與付息負債之日平均值計算。

	一〇一〇年度		一〇〇九年度	
	平均值	平均利率%	平均值	平均利率%
孳息資產				
現金－定期存單	\$1,606,639	0.91	\$1,654,561	0.80
拆放銀行暨同業	250	0.43	356	0.46
公平價值列入損益之金融資產－ 票券、債券及資產交換	25,788,719	1.30	21,057,241	1.15
附賣回債券投資	3,234,135	0.74	2,359,699	0.68
備供出售之金融資產－債券	15,836,933	1.50	17,158,637	1.59
付息負債				
銀行暨同業拆借	3,310,903	0.60	1,442,526	0.66
附買回票券及債券負債	36,169,743	0.80	34,326,104	0.66

2. 利率敏感性資訊：

利率敏感性資產負債分析表

民國一〇一〇年十二月三十一日

單位：新臺幣仟元，%

項目	1至90天(含)	91至180天(含)	181天至1年(含)	1年以上	合計
利率敏感性資產	\$22,605,377	\$2,391,651	\$4,853,687	\$10,394,018	\$40,244,733
利率敏感性負債	33,458,920	-	4,954	35,572	33,499,446
利率敏感性缺口	(10,853,543)	2,391,651	4,848,733	10,358,446	6,745,287
淨 值					6,419,483
利率敏感性資產與負債比率					120.14%
利率敏感性缺口與淨值比率					105.08%

利率敏感性資產負債分析表

民國一〇〇年十二月三十一日

單位：新臺幣仟元，%

項目	1至90天(含)	91至180天(含)	181天至1年(含)	1年以上	合計
利率敏感性資產	\$22,875,360	\$1,368,403	\$1,956,615	\$17,832,349	\$44,032,727
利率敏感性負債	37,725,986	-	993	60,393	37,787,372
利率敏感性缺口	(14,850,626)	1,368,403	1,955,622	17,771,956	6,245,355
淨 值					6,413,004
利率敏感性資產與負債比率					116.53%
利率敏感性缺口與淨值比率					97.39%

註一：利率敏感性資產及負債係指其收益或成本受利率變動影響之生利資產及付息負債。

註二：利率敏感性資產與負債比率 = 利率敏感性資產 ÷ 利率敏感性負債。

註三：利率敏感性缺口 = 利率敏感性資產 - 利率敏感性負債

(三)流動性風險：

資金來源運用表

民國一〇一年十二月三十一日

單位：新台幣佰萬元

項目	期 距	期 距				
		1至30天	31天至90天	91天至180天	181天至一年	一年以上
資金運用	票 券	\$12,893	\$ 6,756	\$ 1,252	\$ -	\$ -
	債 券	14	3	53	3,716	9,895
	銀行存款	809	-	200	-	-
	拆出款	-	-	-	-	-
	附賣回交易 餘額	1,229	25	-	-	-
	合 計	14,945	6,784	1,505	3,716	9,895
資金來源	借入款	2,500	-	-	-	-
	其 他	-	-	-	-	-
	附買回交易 餘額	28,856	2,003	-	-	-
	自有資金	-	-	-	-	4,329
	合 計	31,356	2,003	-	-	4,329
淨流量		(16,411)	4,781	1,505	3,716	5,566
累積淨流量		(16,411)	(11,630)	(10,125)	(6,409)	(843)



財務概況

Financial Statements

資金來源運用表

民國一〇〇年十二月三十一日

單位：新台幣佰萬元

項目		期距	1至30天	31天至90天	91天至180天	181天至一年	一年以上
資金運用	票 券		\$ 10,990	\$ 7,398	\$ 307	\$ -	\$ -
	債 券		-	-	201	1,356	16,840
	銀行存款		289	-	200	-	-
	拆出款		-	-	-	-	-
	附賣回交易餘額		3,072	135	-	-	-
	合 計		14,351	7,533	708	1,356	16,840
資金來源	借入款		1,525	-	-	-	-
	其 他		-	-	-	-	-
	附賣回交易餘額		31,040	5,160	-	-	-
	自有資金		-	-	-	-	4,329
	合 計		32,565	5,160	-	-	4,329
淨流量			(18,214)	2,373	708	1,356	12,511
累積淨流量			(18,214)	(15,841)	(15,133)	(13,777)	(1,266)

(四) 作業風險及法律風險：

特殊記載事項

民國一〇一年十二月三十一日

	案由及金額
最近一年度負責人或職員因業務上違反法令經檢察官起訴者	無
最近一年度違反票券金融管理法或其他法令經處以罰鍰者	無
最近一年度缺失經行政院金融監督管理委員會應予糾正者	無
最近一年度因人員舞弊、重大偶發案件或未切實依「金融機構安全維護注意要點」之規定致發生安全事故，其年度個別或合計實際損失逾五仟萬元者	無
其 他	無

註：最近一年度係指自揭露當期往前推算一年。

二八、資本適足性

單位：新台幣仟元，%

分析項目		年度	一〇一一年 十二月三十一日	一〇〇年 十二月三十一日
合格自有資本	第一類資本		\$6,297,513	\$6,203,433
	第二類資本		73,776	63,919
	第三類資本		54,207	61,045
	合格自有資本總額		6,425,496	6,328,397
加權風險性資產總額	信用風險		30,117,463	28,979,411
	作業風險		1,247,250	1,544,688
	市場風險		11,960,150	12,666,125
	加權風險性資產總額		43,324,863	43,190,224
資本適足率			14.83%	14.65%
第一類資本占風險性資產之比率			14.54%	14.36%
第二類資本占風險性資產之比率			0.17%	0.15%
第三類資本占風險性資產之比率			0.12%	0.14%
普通股股本占總資產比率			10.57%	9.66%
槓桿比率			14.68%	14.36%

註一：資本適足率=合格自有資本+加權風險性資產總額。

註二：總資產係指資產負債表之資產總計金額。

註三：該項比率於每年六月底及十二月底各計算一次，第一季或第三季則揭露最近一期（六月底或十二月底）之數據。

註四：若有編製合併報表者，應併揭露合併資本適足率。

註五：本表合格自有資本及與加權風險性資產總額應依「票券金融公司資本適足性管理辦法」及「票券金融公司自有資本與風險性資產之計算方法說明及表格」之規定計算並填列。

註六：槓桿比率=第一類資本/調整後平均資產（平均資產扣除第一類資本減項「商譽」、「出售不良債權未攤銷損失」及依「票券金融公司自有資本與風險性資產之計算方法說明及表格」所規定應自第一類資本扣除之金額）。

二九、重大交易事項及轉投資相關事項

(一)重大交易事項如下：

1. 累積買進或賣出同一轉投資事業股票之金額達新台幣一億元或實收資本額20%以上：無。
2. 取得不動產之金額達新台幣一億元或實收資本額20%以上：無。
3. 處分不動產之金額達新台幣一億元或實收資本額20%以上：無。
4. 與關係人交易之手續費折讓合計達五百萬元以上：無。
5. 應收關係人款項達新台幣一億元或實收資本額20%以上：無。
6. 出售不良債權達新台幣三十億元以上者：無。
7. 其他足以影響財務報表使用者決策之重大交易事項：無。



財務概況

Financial Statements

(二)轉投資相關資訊：無。

(三)大陸投資資訊：無。

三十、營運部門財務資訊

提供給主要營運決策者用以分配資源及評量部門績效之資訊，著重於每一交付或提供之產品或勞務之種類。依財務會計準則公報第四十一號「營運部門資訊之揭露」之規定，本公司之應報導部門如下：

本公司繼續營業單位之部門損益應報導部門分析如下：

	部門損益				
	一〇一年度				
	總公司			各地分公司	合計
	票券業務	債券業務	其他		
業務收入淨損益	\$272,690	\$146,068	\$53,350	\$104,702	\$576,810
迴轉各項提存	-	-	-	-	48,785
其他	-	-	-	-	(242,821)
稅前淨利					<u>\$ 382,774</u>

	部門損益				
	一〇〇年度				
	總公司			各地分公司	合計
	票券業務	債券業務	其他		
業務收入淨損益	\$208,939	\$230,138	(\$13,869)	\$96,654	\$ 521,862
迴轉各項提存	-	-	-	-	156,107
其他	-	-	-	-	(222,021)
稅前淨利					<u>\$ 455,948</u>

部門損益係指各個部門所賺取之利潤，此衡量金額係提供予主要營運決策者，用以分配資源予部門及評量其績效。各地分公司係包括桃園、台中及高雄三家分公司，因具有類似經濟特性，故彙總為單一營運部門。

	部門資產	
	一〇一年度	一〇〇年度
總公司	\$40,643,281	\$44,624,600
各地分公司	332,802	187,985
總資產	\$40,976,083	\$44,812,585

三一、事先揭露採用國際會計準則相關事項

本公司依據金融監督管理委員會（以下稱「金管會」）九十九年二月二日發布之金管證審字第0990004943號函令之規定，於一〇一年度財務報表附註事先揭露採用國際財務報導準則之情形如下：

(一)依據金管會於九十八年五月十四日宣布之「我國企業採用國際會計準則推動架構」，金管會主管之票券業應自一〇二年起依公開發行票券金融公司財務報告編製準則及財團法人中華民國會計研究發展基金會翻譯並由金管會發布之國際財務報導準則、國際會計準則、解釋及解釋公告（以下稱「IFRSs」）編製財務報告，為因應上開修正，本公司業已成立專案小組，並訂定採用IFRSs之計畫，該計畫係由張淑媛副總統籌負責，謹將該計畫之重要內容、預計完成時程及目前執行情形說明如下：

計畫內容	主要執行單位（或負責人員）	目前執行情形
評估階段： 九十九年一月一日至一〇〇年十二月三十一日 1.訂定採用IFRSs計畫及成立專案小組； 2.進行第一階段之員工內部訓練； 3.比較分析現行會計政策與IFRSs之差異； 4.評估現行會計政策應作之調整； 5.評估「首次採用國際會計準則」公報之適用； 6.評估相關資訊系統及內部控制應作之調整。	會計部門 人事部門 會計部門 會計部門 會計部門 內部控制部門、資訊部門	已完成 已完成 已完成 已完成 已完成 已完成
準備階段： 一〇〇年一月一日至一〇一年十二月三十一日 1.決定如何依IFRSs調整現行會計政策； 2.決定如何適用「首次採用國際會計準則」公報； 3.調整相關資訊系統及內部控制； 4.進行第二階段之員工內部訓練。	會計部門 會計部門 內部控制部門、資訊部門 人事部門	已完成 已完成 已完成 已完成
實施階段： 一〇一年一月一日至一〇二年十二月三十一日 1.測試相關資訊系統之運作情形； 2.蒐集資料準備依IFRSs編製開帳日資產負債表及比較財務報表； 3.依IFRSs編製財務報表。	資訊部門 會計部門 會計部門	已完成 已完成 積極進行中



財務概況

Financial Statements

(二)本公司評估現行會計政策與未來依IFRSs編製財務報表所採用之會計政策二者間可能存在之重大差異及影響說明如下：

1. 一〇一年一月一日資產負債表之調節

中華民國一般公認會計原則		轉換至IFRSs之影響		IFRSs		
項目	金額	表達差異	認列及衡量差異	金額	項目	說明 5.
現金	\$ 487,264	\$ -	\$ -	\$ 487,264	現金	
存放央行	1,357	-	-	1,357	存放央行	
公平價值變動列入損益之金融資產	20,103,137	-	49,479	20,152,616	公平價值變動列入損益之金融資產	(1)
附賣回債券投資	3,207,101	-	50,040	3,257,141	附賣回債券投資	(1)
應收款項	313,310	-	1,005,746	1,319,056	應收款項	(1)
-	-	5,835	-	5,835	預付款項	(4)
備供出售金融資產	18,072,148	-	(254,708)	17,817,440	備供出售金融資產	(1)
其他金融資產	2,187,704	-	-	2,187,704	其他金融資產	
固定資產－淨額						
成 本	22,236	-	-	22,236	成 本	
減：累計折舊	5,100	-	-	5,100	減：累計折舊	
預付設備款	5,835	(5,835)	-	-		(4)
固定資產淨額	22,971	(5,835)	-	17,136		
其他資產						
存出保證金	410,920	-	-	410,920	存出保證金	
遞延所得稅資產	5,330	-	2,597	7,927	遞延所得稅資產	(2)及(3)
其 他	1,343	-	3	1,346	其 他	(1)
其他資產合計	417,593	-	2,600	420,193		
資 產 總 計	\$44,812,585	\$ -	\$853,157	\$45,665,742		
銀行暨同業拆借	\$ 1,525,000	\$ -	\$ -	\$ 1,525,000	銀行暨同業拆借	
公平價值變動列入損益之金融負債	61,454	-	100,023	161,477	公平價值變動列入損益之金融負債	(1)
附買回票券及債券負債	36,200,918	-	-	36,200,918	附買回票券及債券負債	(1)
應付款項	116,184	-	754,125	870,309	應付款項	(1)及(2)
應計退休金負債	52,480	-	11,684	64,164	應計退休金負債	(3)
其他負債						
預收收入	5,629	-	28	5,657	預收收入	(1)
保證責任準備	418,560	-	-	418,560	保證責任準備	
存入保證金	19,356	-	-	19,356	存入保證金	
其他負債合計	443,545	-	28	443,573		
負債合計	38,399,581	-	865,860	39,265,441		
股 本	4,329,159	-	-	4,329,159	股 本	
保留盈餘					保留盈餘	
法定盈餘公積	1,553,833	-	-	1,553,833	法定盈餘公積	
特別盈餘公積	20,647	-	-	20,647	特別盈餘公積	
未分配盈餘	379,118	-	(9,600)	369,518	未分配盈餘	(1)及(2)及(3)
保留盈餘合計	1,953,598	-	(9,600)	1,943,998		
股東權益其他項目						
金融商品未實現利益	130,247	-	(3,103)	127,144	金融商品未實現利益	(1)
股東權益合計	6,413,004	-	(12,703)	6,400,301		
負債及股東權益總計	\$44,812,585	\$ -	\$853,157	\$45,665,742		

2. 一〇一一年十二月三十一日資產負債表之調節

中華民國一般公認會計原則		轉換至IFRSs之影響		IFRSs		
項目	金額	表達差異	認列及衡量差異	金額	項目	說明 5.
現金	\$ 1,009,080	\$-	\$ -	\$ 1,009,080	現金	
存放央行	1,999	-	-	1,999	存放央行	
公平價值變動列入損益之金融資產	23,016,330	-	(52,457)	22,963,873	公平價值變動列入損益之金融資產	(1)
附買回債券投資	1,254,256	-	199,794	1,454,050	附買回債券投資	(1)
應收款項	237,659	-	425,329	662,988	應收款項	(1)
備供出售金融資產	12,822,113	-	-	12,822,113	備供出售金融資產	
其他金融資產	2,184,912	-	-	2,184,912	其他金融資產	
固定資產－淨額						
成 本	36,565	-	-	36,565	成 本	
減：累計折舊	7,514	-	-	7,514	減：累計折舊	
固定資產淨額	29,051	-	-	29,051		
其他資產						
存出保證金	\$ 413,013	\$-	-	\$ 413,013	存出保證金	
遞延所得稅資產	6,689	-	3,409	10,098	遞延所得稅資產	(2)及(3)
其 他	981	-	-	981	其 他	
其他資產合計	420,683	-	3,409	424,092		
資 產 總 計	\$40,976,083	\$-	\$ 576,075	\$41,552,158		
銀行暨同業拆借	\$ 2,500,000	\$-	\$ -	\$ 2,500,000	銀行暨同業拆借	
公平價值變動列入損益之金融負債	140,434	-	149,887	290,321	公平價值變動列入損益之金融負債	(1)
附買回票券及債券負債	30,859,012	-	422,767	31,281,779	附買回票券及債券負債	(1)
應付款項	102,995	-	3,638	106,633	應付款項	(1)及(2)
應計退休金負債	56,267	-	16,411	72,678	應計退休金負債	(3)
其他負債						
預收收入	4,478	-	16	4,494	預收收入	(1)
保證責任準備	369,775	-	-	369,775	保證責任準備	
存入保證金	523,639	-	-	523,639	存入保證金	
其他負債合計	897,892	-	16	897,908	其他資產合計	
負債合計	34,556,600	-	592,719	35,149,319		
股 本	4,329,159	-	-	4,329,159	股 本	
保留盈餘					保留盈餘	
法定盈餘公積	1,667,218	-	-	1,667,218	法定盈餘公積	
特別盈餘公積	20,647	-	-	20,647	特別盈餘公積	
未分配盈餘	328,928	-	(16,644)	312,284	未分配盈餘	(1)及(2)及(3)
保留盈餘合計	2,016,793	-	(16,644)	2,000,149		
股東權益其他項目						
金融商品未實現利益	73,531	-	-	73,531	金融商品未實現利益	
股東權益合計	6,419,483	-	(16,644)	6,402,839		
負債及股東權益總計	\$40,976,083	\$-	\$576,075	\$41,552,158		



財務概況

Financial Statements

3. 一〇一一年度損益表之調節

中華民國一般公認會計原則		轉換至IFRSs之影響		IFRSs		
項目	金額	表達差異	認列及衡量差異	金額	項目	說明 5.
利息收入	\$ 586,774	\$ -	\$ -	\$586,774	利息收入	
利息費用	(307,746)	-----	-----	(307,746)	利息費用	
利息淨收益	279,028	-----	-----	279,028	利息淨收益	
利息以外淨收益						
手續費淨收益	123,394	-	-	123,394	手續費淨收益	
公平價值變動列入損益之金融資產與負債利益	126,506	-	(4)	126,502	公平價值變動列入損益之金融資產與負債利益	(1)
備供出售金融資產之已實現利益	46,986	-	(3,081)	43,905	備供出售金融資產之已實現利益	(1)
其他非利息淨益	896	-----	-----	896	其他非利息淨益	
合 計	297,782	-----	(3,086)	294,697		
淨 收 益	576,810	-----	(3,086)	573,725		
迴轉各項提存	48,785	-----	-----	48,785	迴轉各項提存	
營業費用						
用人費用	(163,447)	-	10	(163,437)	用人費用	(2)及(3)
折舊及攤銷費用	(3,367)	-	-	(3,367)	折舊及攤銷費用	
其他業務及管理費用	(76,007)	-----	-----	(76,007)	其他業務及管理費用	
合 計	(242,821)	-----	10	(242,811)		
稅前淨利	382,774	-	(3,076)	379,699		
所得稅費用	(55,500)	-----	(2)	(55,502)	所得稅費用	(2)及(3)
本年度淨利	\$ 327,274	\$ -----	(\$3,078)	324,197	本年度淨利	
				(53,613)	備供出售金融資產未實現損益之變動	(1)
				(4,780)	確定福利之精算損益	(3)
				813	與其他綜合損益組成部分相關之所得稅利益	(3)
				\$266,617	本年度綜合損益總額	

4. 國際財務報導準則第1號之豁免選項

國際財務報導準則第1號「首次採用國際財務報導準則」係說明當企業首次採用IFRSs作為編製合併財務報表之基礎時應遵循之程序。依據該準則，本公司應建立IFRSs下之會計政策，且追溯適用該等會計政策以決定轉換至IFRSs日（一〇一年一月一日）之初始資產負債表，該準則對追溯適用之原則提供若干豁免選項。本公司採用之主要豁免選項說明如下：

員工福利

本公司選擇將員工福利計畫有關之所有未認列累積精算損益於轉換至IFRSs日認列於保留盈餘。

上述豁免選項對本公司之影響已併入以下「5.轉換至IFRSs之重大調節說明」中說明。

5. 轉換至IFRSs之重大調節說明

本公司現行會計政策與未來依IFRSs編製合併財務報表所採用之會計政策二者間可能存在之重大差異如下：

(1) 對金融資產之慣例交易

中華民國一般公認會計原則下，可依金融資產類別（交易目的之金融資產、指定為公允價值變動列入損益之金融資產或備供出售金融資產等），亦可按金融工具別（如股票或債券等）採用交易日會計或交割日會計，惟須一致採用（採放寬規定）；轉換為IFRSs後，同一金融資產種類（例如持有供交易金融資產或攤銷後成本衡量金融資產等）應採用一致之慣例交易。本公司目前債券（可轉換公司債除外）採交割日會計，其餘金融商品係採用交易日會計處理，轉換為IFRSs後，未來將全部採交易日會計處理。

截至一〇一年十二月三十一日及一〇一年一月一日，本公司因一致採用交易日會計處理分別調整增加（減少）公平價值變動列入損益之金融資產(52,457)仟元及49,479仟元；附賣回債券投資199,794仟元及50,040仟元；應收款項425,329仟元及1,005,746仟元；備供出售金融資產0仟元及(254,708)仟元；其他資產－其他0仟元及3仟元；公平價值變動列入損益之金融負債149,887仟元及100,023仟元；附買回票券及債券負債422,767仟元及0仟元；應付款項0仟元及750,530仟元及其他負債－預收收入16仟元及28仟元。另一〇一年度公平價值變動列入損益之金融資產及負債利益調整減少4仟元及備供出售金融資產之已實現利益調整減少3,081仟元。

(2) 員工福利－短期可累積帶薪假

中華民國一般公認會計原則下，短期支薪假給付未有明文規定，通常於實際支付時入帳。轉換至IFRSs後，對於可累積支薪假給付，應於員工提供勞務而增加其未來應得之支薪假給付時認列費用。

截至一〇一年十二月三十一日及一〇一年一月一日，本公司因短期可累積帶薪假之會計處理分別調整增加應付款項3,638仟元及3,595仟元；遞延所得稅資產分別調整增加619仟元及611仟元。另一〇一年度薪資費用調整增加43仟元及所得稅費用調整減少7仟元。

(3) 員工福利－確定福利退休金計畫之精算損益

中華民國一般公認會計原則下，首次適用財務會計準則公報第十八號「退休金會計處理準則」所產生之未認列過渡性淨給付義務應按預期可獲得退休金給付在職員工之平均剩餘服務年限，採直線法加以攤銷並列入淨退休金成本。轉換至IFRSs後，由於不適用國際會計準則第19號「員工福利」之過渡規定，未認列過渡性淨給付義務相關影響數應一次認列並調整保留盈餘。



財務概況

Financial Statements

中華民國一般公認會計原則下，精算損益係採用緩衝區法按可獲得退休金給付在職員工之平均剩餘服務年限攤銷認列於損益項下。轉換至IFRSs後，依照國際會計準則第19號「員工福利」規定精算之確定福利計畫精算損益將選擇立即認列於其他綜合損益項下，於權益變動表認列入保留盈餘，後續期間不予重分類至損益。

截至一〇一年十二月三十一日及一〇一年一月一日，母子公司因依國際會計準則第19號「員工福利」之規定重新精算確定福利計畫，並依國際財務報導準則第1號「首次採用國際財務報導準則」規定，分別調整增加應計退休金負債16,411仟元及11,684仟元；遞延所得稅資產分別調整增加2,790仟元及1,986仟元。另一〇一年度退休金成本調整減少53仟元、所得稅費用調整增加9仟元、確定福利之精算損失增加4,780仟元及與其他綜合損益組成部分相關之所得稅利益813仟元。

(4)預付設備款之表達

中華民國一般公認會計原則下，購置設備之預付款通常列為固定資產項下之預付設備款。

轉換至IFRSs後，購置設備之預付款通常列為預付款項，依流動性分類為流動或非流動資產。

於一〇一年一月一日，本公司將固定資產項下之預付設備款5,835仟元重分類為預付款項－流動。

(三)本公司係以財團法人中華民國會計研究發展基金會已翻譯並經金管會認可之二〇一〇年IFRSs版本以及金管會於一〇〇年十二月二十六日修正發布之公開發行票券金融公司財務報告編製準則作為上開評估之依據。惟查國際會計準則委員會刻正研修之準則，IFRS 9金融工具其內容與現行金融商品之分類及評價方式有所不同，以及未來主管機關可能發布函令規範我國金管會主管之金融業配合採用IFRSs之相關事項，故本公司上述之評估結果，可能受前開已發布或研修中IFRSs及國內法令規定所影響，而與未來採用IFRSs所產生之會計政策實際差異有所不同。

財務狀況及財務績效檢討分析與風險管理事項評估

Analysis of Financial Status and Operating Results, and Risk Management

一、財務狀況

單位：新台幣仟元

項目	年度	一〇一〇年度	一〇〇九年度	差異	
				金額	%
現金		1,009,080	487,264	521,816	107.09
存放央行		1,999	1,357	642	47.31
公平價值變動列入損益之金融資產		23,016,330	20,103,137	2,913,193	14.49
附賣回債券投資		1,254,256	3,207,101	-1,952,845	-60.89
應收款項		237,659	313,310	-75,651	-24.15
備供出售金融資產		12,822,113	18,072,148	-5,250,035	-29.05
其他金融資產		2,184,912	2,187,704	-2,792	-0.13
固定資產淨額		29,051	22,971	6,080	26.47
其他資產		420,683	417,593	3,090	0.74
資產總額		40,976,083	44,812,585	-3,836,502	-8.56
銀行暨同業拆借		2,500,000	1,525,000	975,000	63.93
公平價值變動列入損益之金融負債		140,434	61,454	78,980	128.52
附買回票券及債券負債		30,859,012	36,200,918	-5,341,906	-14.76
應付款項		102,995	116,184	-13,189	-11.35
應計退休金負債		56,267	52,480	3,787	7.22
其他負債		897,892	443,545	454,347	102.44
負債總額		34,556,600	38,399,581	-3,842,981	-10.01
股本		4,329,159	4,329,159	0	0.00
保留盈餘		2,016,793	1,953,598	63,195	3.23
其他調整項目		73,531	130,247	-56,716	-43.54
股東權益總額		6,419,483	6,413,004	6,479	0.10

說明：

- 1.現金、存放央行、金融資產、附賣回債券投資、銀行拆借、金融負債，主要因調整資產配置及資金運用方式，故金額互有增減。
 - 2.固定資產淨額增加，係因總公司遷移新址，故新增各項租賃改良。
 - 3.其他負債增加，係因授信客戶存入保證金增加，及各項準備重新評估調整所致。
 - 4.股東權益項下其他調整項目金額減少，係因金融商品未實現利益減少所致。
- 最近二年度之資產負債及股東權益之變化，對本公司營運並無重大影響。



財務狀況及財務績效檢討分析與風險管理事項評估

Analysis of Financial Status and Operating Results, and Risk Management

二、財務績效

單位：新台幣仟元

項目	年度	一〇一一年度	一〇〇年度	增(減)變動	
				金額	%
淨收益		576,810	521,862	54,948	10.53
各項提存(轉回)		(48,785)	(156,107)	107,322	-68.75
營業費用		242,821	222,021	20,800	9.37
稅前淨利		382,774	455,948	(73,174)	-16.05
所得稅		55,500	78,000	(22,500)	-28.85
會計原則變動累積影響數(稅後)		0	0	0	-
本期淨利		327,274	377,948	(50,674)	-13.41

增減比例變動分析說明：

- 1.101年度主要業務表現穩定，且其他金融商品操作亦有獲利，故淨收益增加。
- 2.各項準備重新評估調整，認列相關各項提存收回數因應國際會計準則施行。
- 3.101年度所得稅費用減少，除因獲利較前年度減少，另調整帳列遞延所得稅資產所致。

三、現金流量

1.最近二年度流動性分析

項目	年度	一〇一一年度	一〇〇年度	增(減)比例(%)
現金流量比率(%)		不適用	不適用	不適用
現金流量允當比率(%)		299.42	357.67	-16.29%

增減比例變動分析說明：

現金流量比率變動主要係因營業活動之現金流量減少所致。

2.未來一年現金流動性分析

單位：新台幣仟元

年初現金餘額	預計全年來自營業活動淨現金流量	預計全年現金流出量	預計現金剩餘(不足)數額+-	預計現金不足額之補救措施	
				投資計劃	理財計劃
1,009,080	269,400	188,580	1,089,900	-	-

本年度現金變動情形分析：

- 營業活動：營業活動現金流入量主要係預計未來一年年度獲利。
- 投資活動：投資活動現金流出量主要係預計未來一年年度資本支出。
- 融資活動：融資活動現金流出量主要係預計盈餘分配之現金股利。
- 預計現金不足額之補救措施及流動性分析：不適用。

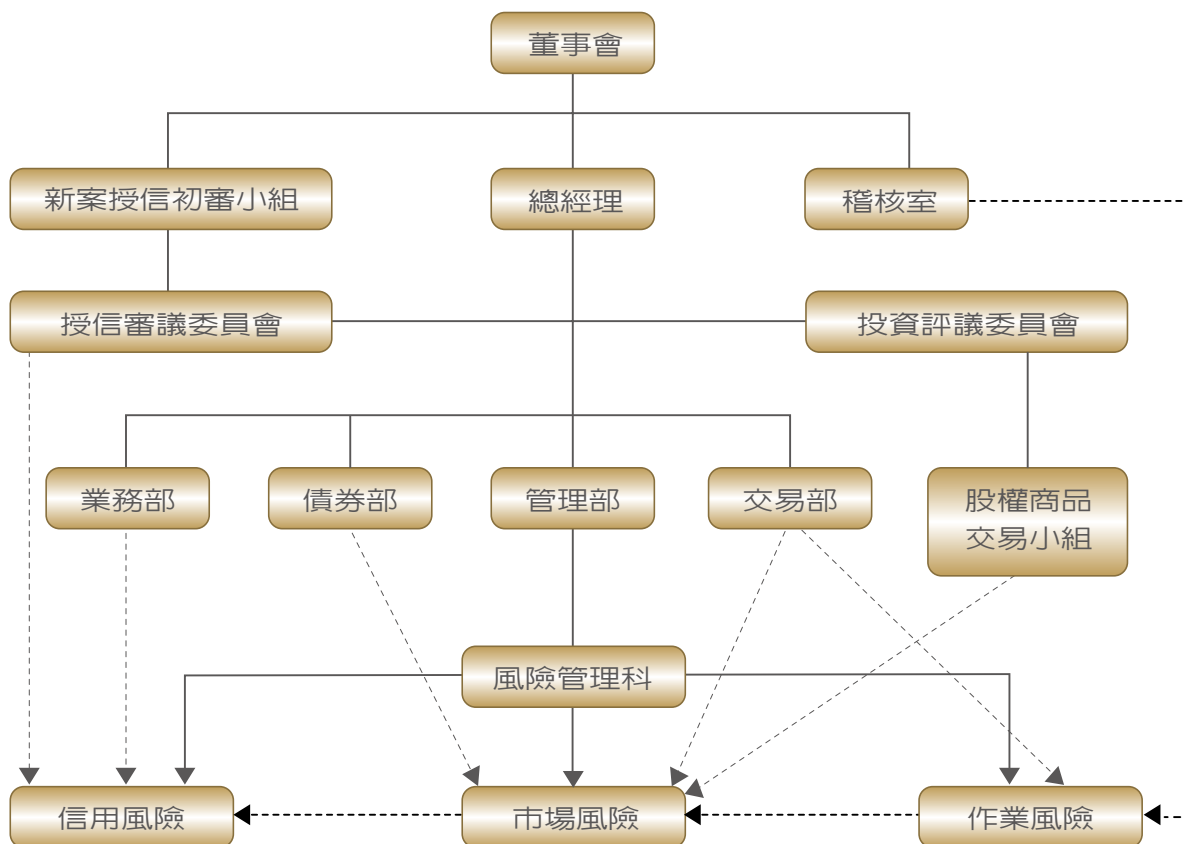
四、最近年度重大資本支出：無

五、最近年度轉投資政策、其獲利或虧損之主要原因、改善計劃及未來一年投資計劃：無

六、風險管理事項

(一)風險管理組織架構及政策

1.風險管理組織架構





2. 風險管理政策

本公司依據「票券金融管理法」、「票券金融公司從事衍生性金融商品交易管理辦法」、「票券公司對同一企業風險總額規定」、「公開發行公司取得或處份資產處理準則」及「票券金融公司投資債券及股權管理辦法」制訂內部業務手冊，明訂各類業務風險管理政策準則，作為各項業務風險管理依循之標準及規範。

(二) 各類風險之定性及定量資訊：

1. 信用風險

信用風險管理制度(101年度)	
項目	內容
1.信用風險策略、目標、政策與流程	以授信政策及授信業務手冊作為辦理授信業務之準則，並據以訂定授信風險管理，明訂行業別授信上限比率、特定擔保條件授信上限比率及授信風險承擔限額之管理，且為加強授信案件事後管理，訂有辦理授信覆審作業注意事項，及授信資產評估損失準備提列作業規則，以提高授信品質。
2.信用風險管理組織與架構	本公司保證業務及各項金融商品之信用風險，由授信審議委員會及投資評議委員會審查並提報董事會通過，分由業務部、債券部、交易部、股權商品交易小組及各分公司為執行單位。
3.信用風險報告與衡量系統之範圍與特點	本公司設置「風險管理科」監控各項營運風險，各項業務營運風險由相關單位依部門職掌辦理： (1)對授信戶定期辦理覆審，以隨時掌握客戶動態。 (2)經濟情勢及利率走勢研判。 (3)風險部位操作及損益情形。 (4)資金成本及配置情形。 (5)避險策略及執行情形。 (6)人力資源管理及緊急事故危機處理情形。 (7)訂定與監控各項業務風險管理目標。 前項書面報告，依主管機關規定提報董事會備查。
4.信用風險避險或風險抵減之政策，以及監控規避與風險抵減工具持續有效性之策略與流程	本公司均依規辦理徵、授信作業，並訂有「本公司授信覆審辦理準則」，加強授信管理。
5.法定資本計提所採行之方法	本公司目前採標準法計算信用風險。

101年12月31日，單位：新台幣仟元

信用風險之應計提資本與風險性資產額(標準法)		
暴險類型	應計提資本	風險性資產額
主權國家	0	0
非中央政府公共部門	0	0
銀行（含多邊開發銀行）	172,595	2,157,434
企業（含證券及保險公司）	2,183,931	27,299,139
零售債權	4,331	54,140
權益證券投資	4,026	50,328
對母公司或子公司辦理之授信及以母公司或子公司發行之有價證券為擔保之授信	0	0
其他資產	44,514	556,422
合計	2,409,397	30,117,463

2.證券化風險：無。

3.作業風險

作業風險管理制度(101年度)	
項目	內容
1.作業風險管理策略與流程	建立嚴謹之作業管理制度並透過內部稽核及法令遵循制度，減少作業風險發生之機率。各交易及作業人員依循相關內部控制制度及業務規章等規定執行各自獨立之作業流程並按月辦理自行查核，以落實作業風險管理。
2.作業風險管理組織與架構	董事會為本公司風險管理最高決策單位，管理階層執行董事會核定之政策，以辨識、衡量、監督及控制各類風險之程序並定期提報董事會。本公司設有稽核室及風險管理科；對於所營業務之各項風險管理分別查核、監督、評估及控管，亦依照主管機關風險管理事項之規定監督與執行。
3.作業風險報告與衡量系統之範圍與特點	評量範圍包括前臺交易、中臺風控及後臺結算交割等職務，是否已考量專業分工與權責制衡。為有效控管作業風險，營業單位按月辦理自行查核並陳報稽核室，另由稽核室至各營業單位進行實地查核並追蹤控管應改進事項。
4.作業風險避險或風險抵減之政策，以及監控規避與風險抵減工具持續有效性之策略與流程	加強員工訓練使員工明瞭作業面可能發生的損失及影響。強化作業流程與管理，提升資訊系統，依據每日之控管報表檢視各項部位是否逾限，於警戒比率時提出預警，以利管理階層採行措施，以降低作業風險發生之機率。
5.法定資本計提所採行之方法	本公司目前採基本指標法計算作業風險。



財務狀況及財務績效檢討分析與風險管理事項評估

Analysis of Financial Status and Operating Results, and Risk Management

101年12月31日，單位：新台幣仟元

作業風險之應計提資本與風險性資產額(基本指標法)			
年度	營業毛利	應計提資本	風險性資產額
99年度	908,825	99,780	1,247,250
100年度	510,142		
101年度	576,624		
合計	1,995,591	99,780	1,247,250

4.市場風險

市場風險管理制度(101年度)	
項目	內容
1.市場風險管理策略與流程	為建立市場風險管理機制，以控管市場價格變動可能造成之損失，本公司訂有各項業務管理規章，以分層負責及逐級控管為交易管理原則，並訂定各層級交易額度及授權利率、總部位或單一部位限額及設定損失限額，每日以市價評估未實現損益，以掌握持有部位承擔之市場風險。
2.市場風險管理組織與架構	董事會為本公司風險管理最高決策單位，由管理階層負責執行董事會核定之政策；本公司並於管理部下設風險管理科，負責控管各項市場風險限額。另為強化風險管理，本公司亦成立「投資評議委員會」，負責監督股權相關商品之投資運作情形。
3.市場風險報告與衡量系統之範圍與特點	由交易單位報告經濟情勢及利率股市走勢研判、各項商品風險部位操作情形；風險管理科則負責報告各項市場風險限額監控情形。各項金融商品損益情形除按日呈至總經理核閱外，亦視相關規定定期提報風險報告至董事會。
4.市場風險避險或風險抵減之政策，以及監控規避與風險抵減工具持續有效性之策略與流程	本公司係利用衍生性金融商品交易規避價格波動風險，除定期辦理評價作業外，並訂有「從事衍生性金融商品交易處理程序」以資遵循。
5.法定資本计提所採行之方法	本公司目前採標準法計算市場風險。

101年12月31日，單位：新台幣仟元

市場風險之應計提資本與風險性資產額(標準法)		
風險別	應計提資本	風險性資產額
利率風險	907,386	11,342,325
權益證券風險	49,426	617,825
外匯風險	0	0
商品風險	0	0
選擇權採敏感性分析法處理	0	0
合計	956,812	11,960,150

5. 流動性風險

101年12月31日，單位：新台幣佰萬元

資產及負債之到期分析(台幣)						
	合計	距到期日剩餘期間金額				
		0至30天	31天至90天	91天至180天	181天至一年	一年以上
資 產	40,939	15,357	7,485	2,395	5,091	10,611
負 債	34,126	31,455	2,003	0	626	42
缺 口	6,813	(16,098)	5,482	2,395	4,465	10,569
累 積 缺 口	6,813	(16,098)	(10,616)	(8,221)	(3,756)	6,813

資產流動性與資金缺口流動性之管理方法：
為有效控管流動性風險，提昇資金管理效率，本公司訂定「資金籌措暨流動性風險管理要點」，每日針對資產、負債各期距現金流量缺口上限控管，並按季提報董事會備查。

(三) 國內外重要政策及法律變動對公司財務業務之影響及因應措施

1. 美國聯準會(Fed)於102年3月政策會議後，宣布維持基準利率不變，此項利率自98年3月決議定在0%至0.25%以來，均未調整過，聯準會並重申，只要失業率在6.5%以上，通膨預估不超過2.5%，將維持基準利率近乎零。而我國央行於102年3月理監事聯席會議決議，將重貼現率、擔保放款融通利率及短期融通利率維持在1.875%、2.25%及4.125%不變，在國際經濟前景仍存在不確定性，且國內經濟復甦力道溫和，通膨壓力減輕之情況下，央行理事會認為維持現行政策利率，有助維持物價與金融穩定，並協助經濟成長。本公司將持續掌握各項經濟金融情勢，密切注意未來國內外主要國家貨幣政策走勢，採行適當之因應對策。
2. 為改善銀行體系承擔經濟及金融衝擊的能力，提升銀行體系之穩健性，銀行於102年1月1日起適用「巴塞爾資本協定三：強化銀行體系穩健性之全球監理架構」計算資本適足率，金管會亦於101年11月26日配合修正「銀行自有資本與風險性資產之計算方法說明及表格」等相關規定，惟金管會於102年2月21日明定票券金融公司仍適用巴塞爾資本協定二計算資本適足率，故本公司目前不受該修正規定影響。
3. 為順應國際發展趨勢及強化我國公司治理之內部監督機制，金管會考量公司規模、業務性質及其他必要情況後，於102年2月20日發布強制設置審計委員會之適用範圍規定，其中票券金融公司亦在應設置審計委員會替代監察人之列。有別於過去監察人制度，只能個別行使監察權利，審計委員會須由獨董擔任，專業程度與外部獨立性將更完善，未來可提供一個共同審查討論之機制與程序，讓監督企業業務、財務之過程更加嚴謹，能實現協助股東對公司決策與財務進行把關。惟依據該規定之過渡緩衝機制，本公司得自102年選任之董事、監察人任期屆滿始適用之。
4. 鑒於兩岸貨幣清算合作備忘錄已於101年8月31日完成簽訂，兩岸貨幣清算機制亦已建立，依「台灣地區與大陸地區人民關係條例」規定，兩岸貨幣清算機制建立完成後，人民幣在台灣



地區之管理，準用管理外匯條例有關之規定。本公司在人民幣業務開放之際，於102年2月20日獲中央銀行許可辦理外幣債券自營及投資業務，亦使本公司取得投資人民幣債券之商機，而本公司於涉足該市場增加獲利之同時，將以風險控管為首要注重原則。

(四) 科技改變及產業變化對公司財務業務之影響及因應措施

1. 隨著主管機關逐步開放新種業務予票券金融公司承作，本公司除積極爭取承作資格，以增加業務收入外，亦會持續培訓內部人才及運用各項財務工程技術，以有效控管相關之交易風險。
2. 任何產業脈動的變化，攸關著本公司的授信風險，本公司除隨時追蹤個別產業之景氣變化外，亦會定期開會研討並落實覆審制度，以達汰弱留強及維護優良授信品質之目的。

(五) 公司形象改變對公司之影響及因應措施

金融業首重商譽及誠信，本公司股東結構堅實、經理人團結、勇於接受挑戰，秉公守法、以穩健原則服務客戶，並建立良好企業形象。

(六) 進行併購之預期效益及可能風險：無。

(七) 擴充營業據點之預期效益及可能風險及因應措施：無。

(八) 業務集中所面臨之風險及因應措施

1. 票券金融公司因業務特性，持有利率敏感性資產部位較高，需承受相當之利率波動風險，本公司從事票、債券、衍生性商品相關業務，係依據整體經濟情勢與業務發展需要，訂有資金配置及風險管理目標，加強風險部位及風險年限之控管，以有效掌握市場風險。
2. 在授信保證業務方面，則面臨保證對象及行業別集中度偏高之風險，故本公司對集團無擔保及各行業授信業務，除強化各項授審管理機制外，加強對其授信覆審作業外，亦分別設定承作限額及比率，以提高授信品質。

(九) 經營權之改變對公司之影響及風險及因應措施

本公司為公開發行公司，分由遠東銀行（22.06 %）、台新銀行（18.29%）及其它資金雄厚之大股東，持續增加持股，股權相當穩定，落實所有權與經營權分離，已建立良好運作基礎及制度，經營權如有改變不會對本公司造成影響及風險。

(十) 董事、監察人或持股超過百分之一之大股東，股權之大量移轉或更換對公司之影響及風險及因應措施：無。

(十一) 訴訟或非訴訟事件：無。

(十二) 其他重要風險及因應措施：無。

七、危機處理應變機制

為因應各項緊急事件發生，落實金融機構營運不中斷之原則，已成立緊急事件危機處理小組。由總經理擔任召集人建立指揮中心，監測各種可能狀況並向董事長報告處理情形。包括颱風損害之遞延作業處理、清算交割服務、火災電話斷線及電腦當機停電無法立即修復、金融政治緊急事件及資訊系統異地備援措施、成立客訴協助窗口、其它特殊事件如SARS危機處理及禽流感疫情應變機制等均妥善規劃。

八、其他重要事項：無



特別記載事項

Special Miscellaneous

一、關係企業相關事項：無

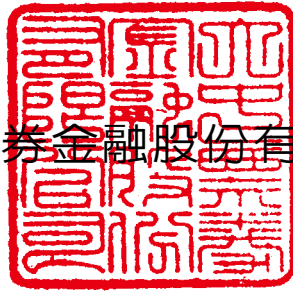
二、私募有價證券：無

三、子公司持有或處分本公司股票：無

四、前一年度及截至年報刊印日止，如發生證券交易法第三十六條第二項第二款所定對股東權益或證券價格有重大影響之事項：無

五、其它必要補充說明事項：無

大中票券金融股份有限公司



負責人：陸潤康

陸潤康



日期\天期	30	60	90
2011/01/31	0.5597	0.6019	0.6425
2011/01/28	0.5597	0.6016	0.6425
2011/01/27	0.5597	0.6016	0.6425
2011/01/26	0.5597	0.6016	0.6425
2011/01/25	0.5566	0.5991	0.6406
2011/01/24	0.5566	0.5991	0.6406
2011/01/21	0.5566	0.5984	0.6397
2011/01/20	0.5566	0.5981	0.6394
2011/01/19	0.5566	0.5981	0.6394
2011/01/18	0.5566	0.5981	0.6394
2011/01/17	0.5566	0.5981	0.6394
2011/01/16	0.5566	0.5981	0.6394
2011/01/15	0.5566	0.5977	0.6391

TAIBIR

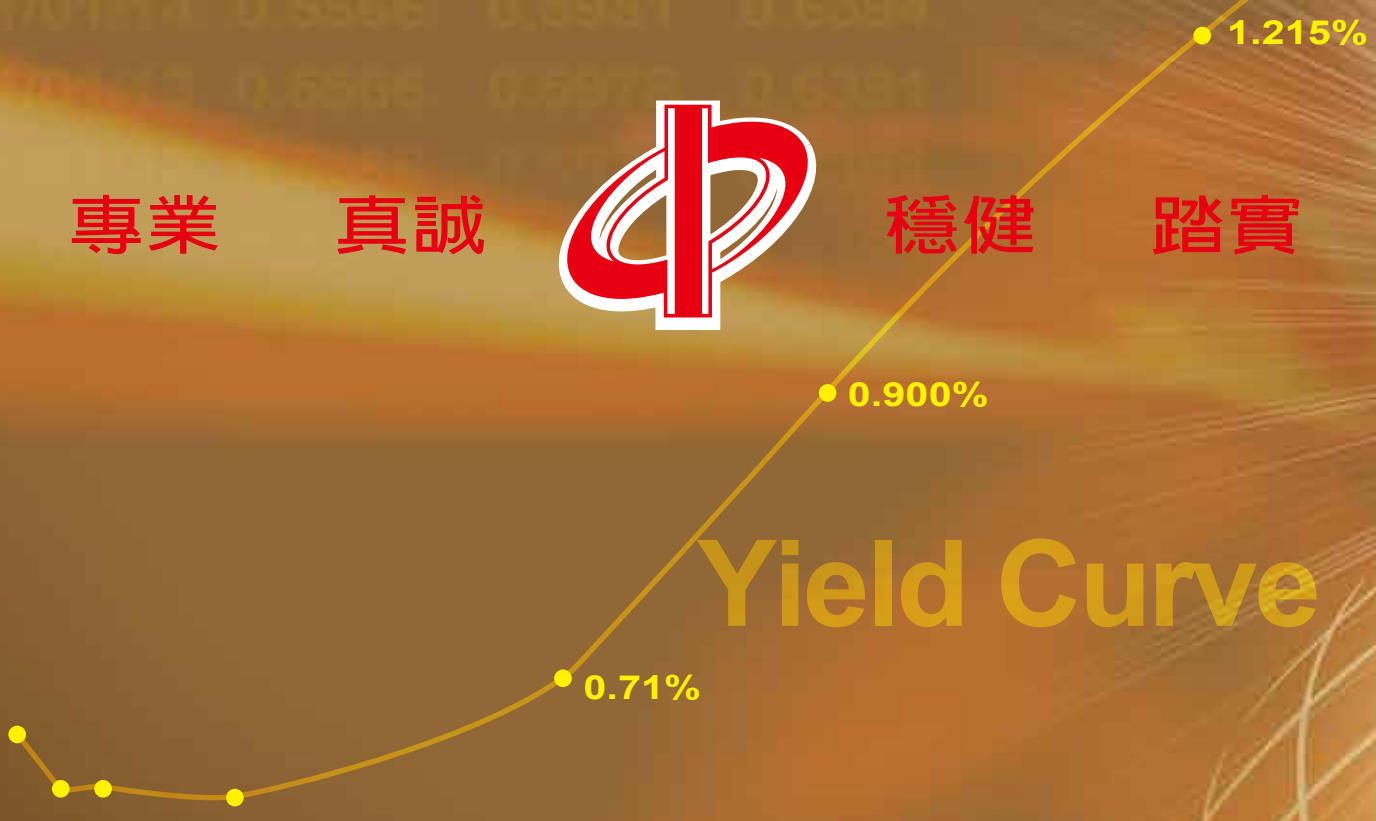
專業

真誠



穩健

踏實



Yield Curve

大中票券金融股份有限公司 DAH CHUNG BILLS FINANCE CORPORATION

總公司	台北市敦化北路88號4樓	TEL:02-27785577	FAX:02-27783322
桃園分公司	桃園市復興路207號2樓	TEL:03-3375677	FAX:03-3375679
台中分公司	台中市文心路一段324號5樓之一	TEL:04-23286788	FAX:04-23286766
高雄分公司	高雄市中正三路2號9樓	TEL:07-2382398	FAX:07-2361655