

股票代碼:2873

資訊觀測站: <http://mops.tse.com.tw>

本公司網址: <http://www.dcbf.com.tw>

1.82



# 99大中年報

2010 ANNUAL REPORT

**大中票券金融股份有限公司**  
DAH CHUNG BILLS FINANCE CORP.

刊印日期:100年4月10日

## ■ 網址

www.dcbf.com.tw

## ■ 發言人

姓名:張淑媛

職稱:副總經理

聯絡電話: (02) 2562-2549

電子郵件:sychang@dcbf.com.tw

代理發言人

姓名:金聖輝

職稱:副總經理

聯絡電話: (02) 2562-3294

電子郵件:credit@dcbf.com.tw

## ■ 總分公司地址及電話

總公司:台北市南京東路二段116號12樓 (02) 2562-3577

桃園分公司:桃園市復興路207號2樓 (03) 337-5677

台中分公司:台中市文心路一段324號5樓之一  
(04) 2328-6788

高雄分公司:高雄市中正三路2號9樓 (07) 238-2398

## ■ 股務過戶機構

日盛證券股份有限公司股務代理部

地址:台北市重慶南路一段10號11樓

網址:www.jihsun.com.tw

電話: (02) 2382-6789

## ■ 信用評等機構

英商惠譽國際信用評等股份有限公司 (Fitch Ratings)

地址:台北市敦化北路205號13樓1306室

電話: (02) 2514-7164

## ■ 最近年度財務報告簽證會計師

會計師姓名: 林安惠會計師 張日炎會計師

事務所名稱:勤業眾信聯合會計師事務所

地址:台北市民生東路三段156號12樓

網址:www.deloitte.com.tw

電話: (02) 2545-9988

## 2致股東報告書

### 4公司簡介

4 設立日期

4 設立宗旨

4 公司沿革

### 6公司治理報告

6 公司組織

8 董事、監察人、總經理、副總經理、協理、各部門及分公司主管資料

20 公司治理運作情形

22 審計委員會資訊

28 會計師公費資訊

28 更換會計師資訊

28 董事長、總經理及財會經理人任職簽證會計師事務所或其關係事業資料

29 董事、監察人、經理人及依票券金融管理辦法第十條者股權移轉質押資料

30 持股比例占前十大股東間互為財務會計準則公報第六號關係人關係之資訊

31 董事、監察人、總經理、副總經理、協理、各部門及各分公司主管及票券金融公司直接或間接控制之事業對同一轉投資事業之持股資料

### 32募資情形

32 股份及股利事項

35 公司債、特別股、員工認股權憑證及併購之辦理情形

35 資金運用計劃及執行情形

### 36營運概況

36 業務內容

42 員工資料

42 企業責任及道德行為

42 資訊設備

43 勞資關係

43 重要契約

### 44財務概況

44 最近五年度簡明資產負債表及損益表

46 最近五年度財務分析

48 最近年度財務報告之監察人審查報告

49 最近年度財務報表及會計師查核報告

105 最近年度經會計師查核簽證之母子公司合併財務報表

105 有無財務週轉困難情事

### 106財務狀況及經營結果之檢討分析與風險管理事項

106 財務狀況

107 經營結果

107 現金流量

108 最近年度重大資本支出對財務業務之影響

108 最近年度轉投資政策及未來一年投資計畫

108 風險管理

114 危機處理應變機制

114 其它重要事項

### 115特別記載事項



## 致股東報告書

Message to Shareholders

各位股東女士、先生 您好：

過去一年，台灣積極改造各項經濟體質，競爭力獲得提升，始得以安然度過全球金融海嘯的衝擊；在整體經營團隊努力打拼下，本公司很順利的超越盈餘預算目標。2010年本公司決算稅前盈餘為580,049仟元，稅後盈餘為469,711仟元整，每股稅前盈餘為1.34元，每股稅後盈餘為1.08元，資本適足率達到15.51%，此項績效乃經營團隊發揮整體力量，戮力以赴的結果。英商惠譽國際信用評等公司肯定了我們，堅持守法踏實，正派及永續經營，2011年2月22日英商惠譽國際信用評等公司評定本公司國內長期信用評等為A(twn)級，評等展望穩定。

回顧去（2010）年，上半年全球經濟強勁成長，景氣擺脫金融海嘯的陰霾；下半年復甦動能趨緩，主要係歐美國家公共債務攀高，政府預算削減及高失業率等社會問題，影響經濟成長力道。而新興國家受金融危機衝擊較小，呈現成長趨勢。我國經濟成長穩健，領先東亞其他經濟體，並率先進行結構轉型，在輸出及民間投資需求增加下，各項經濟指標明顯好轉，成為經濟成長雙引擎，外銷訂單、工商業生產力等均能獲致成長，顯示民間消費回溫；至2010年12月失業率亦降至4.67%，為二年來新低，多已超越金融海嘯前水準。由此創造了21年來的新高，行政院主計處發表去年全年台灣經濟成長率為10.82%，平均每人國民所得（GDP）為1萬8,603美元，整體金融情勢穩定，金融業年度獲利大幅成長，亦為近年來的好景。

展望2011年，新興國家經濟體持續成長，資金大量流入，股、匯雙漲，而美國經濟回升力道持續增溫，又中國大陸、印度等許多經濟體成長動能續強，全球景氣仍呈復甦態勢；惟先進國家成長步調呈現緩慢，歐洲主權債信疑慮，經濟則停滯或衰退，使世界經濟體未能回復到穩健成長狀況。又因2010年比較基期較高，2011年經濟成長幅度勢必趨緩。環球透視Global Insight預測，2011年全球經濟成長率預估為3.7%，台灣在國內投資及消費信心增強帶動下，將可回復穩定的中度成長，行政院主計處預估台灣2011年經濟成長率4.92%的成長，平均每人國民所得（GDP）及生產毛額（GNP）可望突破2萬美元；消費者物價指數（CPI）上漲2%；失業率則介於4.64%至4.90%。由於2010年六月兩岸經濟合作架構協議（ECFA）正式簽署後，有利台灣成為亞太營運樞紐，景氣復甦樂觀，但近期中東政治動盪，國際原油及農工原料價格呈上揚趨勢，政府雖已採取因應措施，仍需監控後續發展，審慎因應。

落實風險管理，穩定獲利，永續經營，為本公司的社會責任；本公司未來營運目標，將繼續配合政府政策，落實公司治理，強化內部控制及管理；又為穩定獲利，本公司將繼續以固定收益商品為核心業務，輔以金融創新商品業務，持續穩健操作票債券交易，研發新種商品，擴充營運規模，擴大附條件融資交易，提昇競爭力以強化市場之深度及廣度；又為提昇競爭力，本公司將

持續汰弱留強，控管優良資產品質，維持零逾放，以保持良好授信結構，並視金融局勢及景氣變化情形審慎因應，隨時調整營運策略，本公司自 2010年12月6日起承作美元票券，擴充業務項目，提昇競爭力，今年營業預算編列稅前盈餘1.04元為目標；冀望2011年度能百尺竿頭，更一進步，展現更輝煌的業績。

最後，敬在此感謝各位股東的支持與愛戴，更殷切期盼，各位股東一本過去的厚愛，繼續給予支持、鼓勵與鞭策。本公司全體員工當秉持「專業」、「真誠」、「穩健」及「踏實」的團隊精神，繼續兢兢業業，全力以赴，穩健發展，為謀求股東最大的利益而打拼，期待來年更創佳績，不負各位股東的付託。



徐名譽董事長 旭東



陸董事長 潤康

董事長 陸潤康 

總經理 閔芳春 



關總經理 芳春



## 公司簡介

### Corporate Profile

#### 一、設立日期

本公司奉財政部核准，於84年3月9日設立「大中票券金融股份有限公司」，為政府開放票券業設立後，第一家成立之票券金融公司。

#### 二、設立宗旨

本公司設立的宗旨在配合政府活絡貨幣市場，促進合格票據及政府債券之流通，便利工商企業短期資金調度與投資，並提供個人優先理財管道，以利各項經濟活動之推展與發展。

#### 三、公司沿革

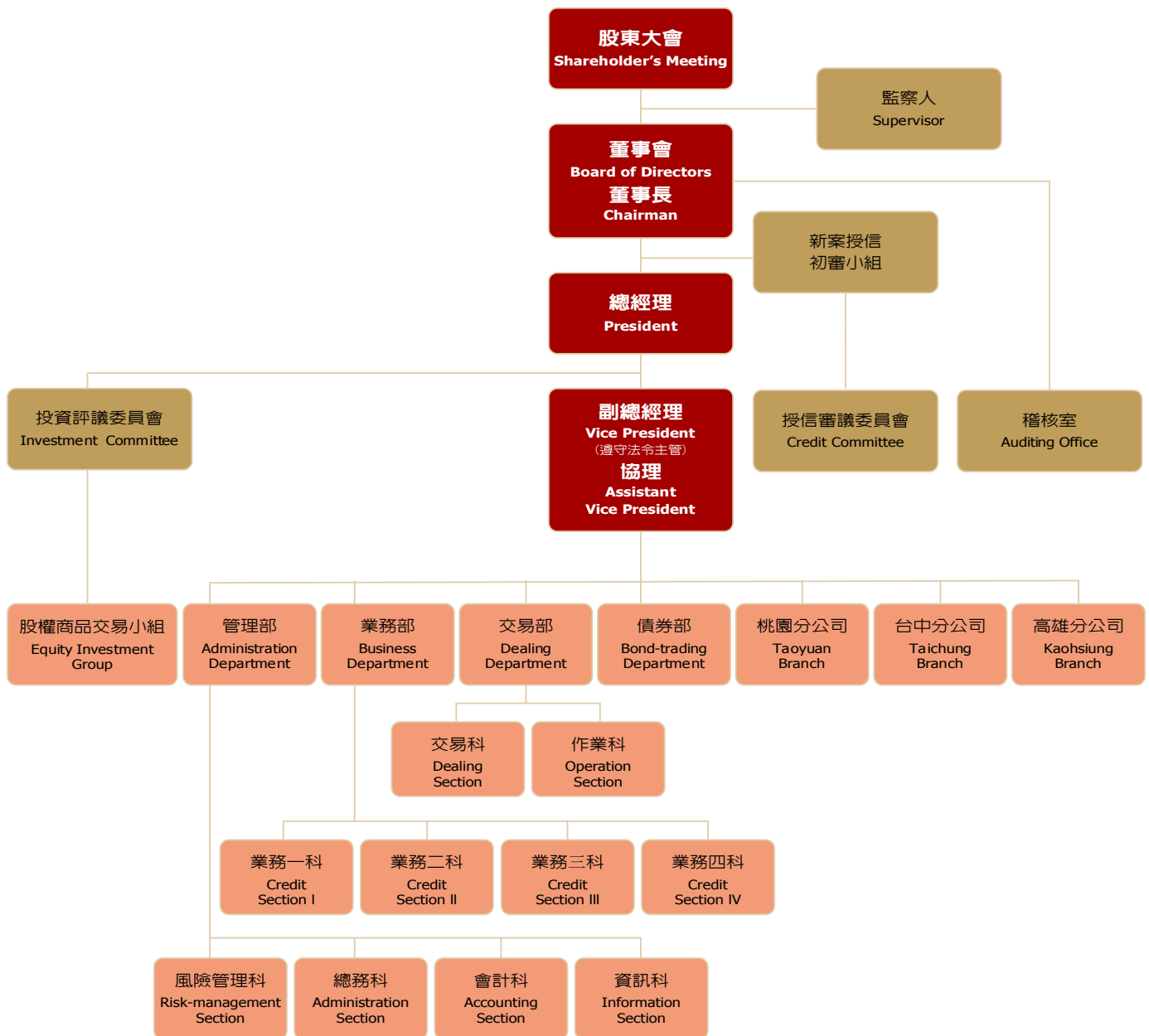
年	月	日	公司簡介與沿革
83	10	20	召開第一次發起人會議。
84	03	09	財政部核准本公司設立，本公司實收資本額為新台幣24億8仟萬元。
	03	17	召開第二次發起人會議暨第一次董事會，推舉陸潤康先生為董事長、徐旭東先生為副董事長及陳再來先生為副董事長兼總經理。
	03	25	公司設立登記。
	05	30	改選王紹堉先生為董事長，並推舉陸潤康先生為名譽董事長、徐旭東先生為名譽副董事長。
	06	07	正式開業，為19年來政府開放票券公司後第一家營業之新票券公司。
	11	29	台中分公司成立。
85	01	19	改選陳再來先生為本公司新任董事長，暨王滿洲先生接任本公司總經理。
	04	08	本公司加入「台北市票券金融商業同業公會」。
	09	10	關芳春先生接任本公司總經理。
86	04	14	改選王紹堉先生為本公司新任董事長。
	05	05	盈餘2億4仟8佰萬元轉增資，本公司額定資本額變更為新台幣27億2仟8佰萬元。
	08	18	改選蔡茂昌先生為本公司新任董事長。
	11	11	奉財政部證券暨期貨管理委員會通過本公司新台幣11億元現金增資案。
87	03	18	本公司86年辦理現金增資案，業已辦妥變更登記，實收資本額增為新台幣38億2仟8佰萬元。
	05	19	改選本公司第二屆董事、監察人，並順利產生董事9席、監察人2席，蔡茂昌先生連任本公司董事長。
	07	16	取得證券暨期貨管理委員會核准自行買賣政府債券業務。
	08	15	總公司開辦自行買賣政府債券業務。
	09	29	本公司申設桃園分公司業奉財政部核准。
	09	30	盈餘1億1仟4佰84萬元轉增資，本公司實收資本額增為新台幣39億4仟2佰84萬元。
88	09	04	本公司申設高雄分公司業奉財政部核准。
	09	28	桃園分公司開業。
	10	04	盈餘1億1仟8佰28萬元轉增資，本公司實收資本額增為新台幣40億6仟1佰12萬元。
	10	28	中央銀行核准同意本公司為中央公債交易商。
	11	03	台中分公司取得證券暨期貨管理委員會核准自行買賣政府債券業務。
89	05	29	召開股東會並補選董事一名。
	08	03	盈餘1億1佰52萬元轉增資，增資後本公司實收資本額增為新台幣41億6仟2佰65萬元。
	09	01	高雄分公司開業。

年	月	日	公司簡介與沿革
90	03	01	改選陸潤康先生為本公司新任董事長。
	04	11	改選本公司第三屆董事、監察人，並順利產生董事九席、監察人二席。
	11	06	高雄分公司取得證券暨期貨管理委員會核准自行買賣政府債券業務。
91	10	30	取得金融債券之簽證、承銷、經紀及自營業務。
92	02	11	財政部開放票券公司承作中央政府公債發行前交易。
	05	07	轉投資「短期票券集中保管結算機構」新台幣4仟萬元整。
	08	26	取得財政部核准辦理公司債之經紀、自營業務。
	11	11	取得財政部核准辦理新臺幣利率交換、新臺幣遠期利率協定及新臺幣利率選擇權業務。
	12	11	取得財政部核准辦理債券遠期買賣斷交易業務及固定利率商業本票業務。
93	01	07	為辦理衍生性金融商品交易業務需要，交易部增設交三科。
	03	18	以交易人身分開辦債券期貨交易業務。
	04	01	正式開辦公司債自營業務。
	05	12	改選本公司第四屆董事、監察人，並順利產生董事11席、監察人2席，陸潤康先生連任本公司董事長。
	05	31	以交易人身分開辦票券期貨交易業務。
	08	10	盈餘1億6仟6佰51萬元轉增資，本公司實收資本額增為新台幣43億2仟9佰16萬元。
94	01	12	增設債券部。
	02	23	為健全統籌票債券前臺交易及後臺交割作業，將管理部作業科改隸交易部。
	03	09	為加強辦理衍生性金融商品業務的風險控管措施，建立中臺風險管理機制，原管理部企劃科裁撤，另成立風險管理科。
	03	21	惠譽國際信用評等公司公布93年度信用評等報告，授予本公司國內長期評等為「A(twn)」，長期評等展望為「穩定」。
	04	08	大中票券開業十週年。
	09	07	配合銀行局開放股權商品投資業務，成立投資評議委員會。
	10	04	取得金管會銀行局核准投資股票業務。
	10	12	為業務發展需要，於業務部下增設商務金融組。
	10	14	股權商品交易小組成立。
10	19	惠譽國際信用評等公司評定本公司94年度信用評等國內長期評等為A (twn)，評等展望為「穩定」。	
95	01	11	本公司高雄分公司營業處所遷址。
	11	09	惠譽國際信用評等公司評定本公司95年度信用評等國內長期評等為A (twn)，評等展望為「穩定」。
96	01	01	因勤業眾信會計師事務所內部作業調整需要，本公司簽證會計師變更為張日炎會計師及林安惠會計師。
	05	09	改選本公司第五屆董事、監察人，並順利產生董事十一席（含三席獨立董事）、監察人三席。
	05	24	取得金管會證期局核准辦理固定收益有價證券經紀、自營業務。
	11	27	英商惠譽國際信用評等公司評定本公司96年度信用評等國內長期評等為A (twn)，評等展望為「穩定」。
97	12	15	法人董事遠東國際商業銀行改派改派周添財先生為股權代表人並接任董事職務。
	12	15	法人監察人遠銀資產管理（股）公司改派席家宜先生為股權代表人並接任監察人職務。
98	01	15	英商惠譽國際信用評等公司評定本公司97年度信用評等國內長期評等為A (twn)，評等展望為「穩定」。
	12	01	施行單位內部自行查核作業。
99	01	01	施行單位內稽人員制度及隨隊查核制度。
	03	12	英商惠譽國際信用評等公司評定本公司98年度信用評等國內長期評等為A (twn)，評等展望為「穩定」。
	04	08	大中票券開業十五週年。
100	02	22	英商惠譽國際信用評等公司評定本公司99年度信用評等國內長期評等為A (twn)，展望為「穩定」。



### 一、組織系統

#### 1. 組織系統圖



註：副總經理及協理依公司章程及組織規程授權襄助總經理。

## 2.各主要部門所營業務

### 管理部：

掌理公司之所有人事、總務、會計、文書、股務、財產、稅務、法律、資訊、風險管理、公共關係、福利、年度預算、決算及庶務等相關業務之研擬、推動與非屬其他部、室業務之管理事務。

### 業務部：

掌理公司之初級市場票券之簽證、承銷，產業調查，企業之徵信調查及資料之蒐集，授信審查、財務分析，商業票據之保證、背書業務及訴訟代理等業務。

### 債券部：

掌理政府公債標購，可轉換公司債交易，次級市場公債經紀、自營業務，金融債券之經紀、自營、簽證及承銷業務，由利率所衍生之遠期契約、選擇權契約、期貨契約、交換契約及前述商品組合而成之複合式契約之衍生性金融商品業務及客戶理財諮詢服務。

### 交易部：

掌理短期票券經紀、自營業務，國庫券標購，商業本票利率期貨交易，可轉換公司債資產交換，金融機構同業拆款之經紀，貨幣市場業務之推廣，客戶理財諮詢服務，交易行情等報導事項及有關各種交易之交割作業。

### 股權商品交易小組：

掌理主管機關核准之股票型商品交易與研究業務，以及由股票商品所衍生之金融商品交易、市況評估和避險操作。

### 稽核室：

掌理稽核類規章之擬訂，公司各項業務、作業流程、票債券庫存與各項保管品之稽核、追蹤考核及業務改進建議等事項。

### 分公司：

辦理短期票券之保證、背書、簽證、承銷業務，企業財務之諮詢服務，產業調查、企業之徵信調查及資料之蒐集。





# 公司治理報告

## Corporate Governance

### 二、董事、監察人、總經理、副總經理、協理、各部門及分支機構主管資料

#### (一) 董事及監察人資料

##### 董事及監察人資料 (一)

職稱 (註)	姓名	選(就)任 日期	任期 (年)	初次選任 日期	選任時持有股份		現在持有股數		配偶、未成年子 女現在持有股份		利用他人名 義持有股份	
					股數	持股 比率 %	股數	持股 比率 %	股數	持股 比率 %	股數	持股 比率 %
董事長	陸潤康	99.05.11.	3	84.03.17.	1,594,327	0.37	1,594,327	0.37	104,000	0.02	-	-
名譽董事長兼董事	徐旭東	99.05.11.	3	84.03.17.	95,492,515	22.06	95,492,515	22.06	-	-	-	-
董事	周添財	99.05.11.	3	84.03.17.	95,492,515	22.06	95,492,515	22.06	-	-	-	-
董事	鍾隆毓	99.05.11.	3	84.03.17.	79,182,224	18.29	79,182,224	18.29	-	-	-	-
董事	徐之豐	99.05.11.	3	86.07.15.	26,000	0.01	76,000	0.02	-	-	-	-
董事	楊炳連	99.05.11.	3	84.03.17.	32,552,889	7.52	32,552,889	7.52	-	-	-	-
董事	薛昌煒	99.05.11.	3	84.03.17.	10,034,681	2.32	10,034,681	2.32	-	-	-	-
董事	關芳春	99.05.11.	3	89.05.29.	1,129,898	0.26	1,629,898	0.38	541,600	0.13	-	-
獨立董事	沈仰斌	99.05.11.	3	96.05.09.	0	0	0	0	-	-	-	-
獨立董事	趙元旗	99.05.11.	3	96.05.09.	0	0	0	0	1,134,000	0.26	-	-
獨立董事	沈大川	99.05.11.	3	96.05.09.	0	0	0	0	-	-	-	-
監察人	李其台	99.05.11.	3	99.05.11.	2,165,000	0.50	2,165,000	0.50	-	-	-	-
監察人	陳龍政	99.05.11.	3	99.05.11.	0	0	0	0	-	-	-	-
監察人	黃世宇	99.05.11.	3	96.05.09.	520,000	0.12	820,000	0.19	-	-	-	-

註：遠東國際商業銀行股份有限公司代表人：徐董事旭東、周董事添財。  
台新國際商業銀行股份有限公司代表人：鍾董事隆毓。

美心西餐廳股份有限公司代表人：徐董事之豐（99.05.11改選由美心餐廳（股）公司代表人當選董事）。

100年3月31日

主要經(學)歷	目前兼任本公司及其他公司之職務	具配偶或二親等以內關係之其他主管、董事或監察人		
		職稱	姓名	關係
美國南美以美大學碩士 大安銀行創辦人、董事長、名譽董事長	大中票券金融(股)公司董事長、台橡(股)公司董事	-	-	-
美國聖母大學碩士 遠東國際商業銀行副董事長	大中票券金融(股)公司董事,遠銀副董事長,遠東新世紀、亞泥、遠百、東聯化學、遠傳電信、裕民航運董事長,宏遠興業及台灣國際造船董事	-	-	-
政治大學 遠東國際商業銀行董事、執行副總經理	大中票券金融(股)公司董事,遠銀董事及執行副總經理,遠銀人身保代、遠銀財產保代董事長遠銀資產、年代網際、遠龍不鏽鋼、元太外匯及鼎鼎聯合行銷董事	-	-	-
台灣大學經濟研究所 台新國際商業銀行法金授信管理處處長	大中票券金融(股)公司董事,台新國際商業銀行法金授信管理處處長	-	-	-
香港私立華商文商學院	大中票券金融(股)公司董事	-	-	-
杭州之江大學 嘉裕股份有限公司董事長、名譽董事長	大中票券金融(股)公司董事,嘉裕(股)公司名譽董事長,嘉晶電子、嘉裕國際、嘉裕海外、嘉裕環球、無錫湖嘉、嘉元投資、Philmosa Garments、Carniphil Industries及Carnival Holdings董事長	-	-	-
美國康乃爾大學暨加州大學碩士 中華化學纖維(股)公司總經理	大中票券金融(股)公司董事,中華化學纖維(股)公司總經理	-	-	-
美國南加大、政大碩士 菲律賓首都銀行執行副總經理	大中票券金融(股)公司董事兼總經理	-	-	-
路易斯安那州立大學財務博士 元智大學管理研究所所長、財務金融學系主任、EMBA執行長	大中票券金融(股)公司獨立董事,福華電子及泓格科技公司獨立董事、群聯電子及立錡科技獨立監察人	-	-	-
紐約大學企業管理碩士 第一金控公司代理董事長兼總經理	大中票券金融(股)公司獨立董事,漢誠財務管理公司董事長,漢友投資顧問公司董事	-	-	-
紐約哥倫比亞大學碩士 亞洲信託公司副總經理 永安租賃公司總經理	大中票券金融(股)公司獨立董事,台灣隔熱材料工業(股)公司副董事長	-	-	-
東吳大學、遠東國際商業銀行協理兼國外部與OBU經理及香港辦事處代表、香港分行總經理	大中票券金融(股)公司監察人	-	-	-
政治大學碩士 台新票券金融(股)公司總經理 台新國際商業銀行副總經理	大中票券金融(股)公司監察人,台新資產管理(股)公司董事,台新建築經理(股)公司董事長	-	-	-
國防管理學院財管科	大中票券金融(股)公司監察人	-	-	-

嘉裕股份有限公司代表人：楊董事炳連。  
中華化學纖維股份有限公司代表人：薛董事昌煒。  
德潤投資有限公司代表人：陸董事長潤康。

遠鼎投資股份有限公司代表人：李監察人其台(100.03.03改派新任)。  
今日股份有限公司代表人：黃監察人世宇(99.05.11改選由今日(股)公司代表人當選監察人)。



# 公司治理報告

## Corporate Governance

表一：法人股東之主要股東

99年12月31日

法人股東名稱（註一）	法人股東之主要股東（註二）
遠東國際商業銀行股份有限公司	裕元投資股份有限公司（5.88%）、裕利投資股份有限公司（5.21%）、亞洲投資股份有限公司（4.78%）、德勤投資股份有限公司（4.78%）、裕通投資股份有限公司（4.62%）、遠鼎投資股份有限公司（4.23%）、開元國際投資股份有限公司（3.81%）、鼎元國際投資股份有限公司（3.14%）、遠東新世紀股份有限公司（3.11%）、亞洲水泥股份有限公司（2.79%）
台新國際商業銀行股份有限公司	台新金融控股股份有限公司（100%）
美心西餐廳股份有限公司	蔣光霞（10%以上）、倪思為（10%以上）、凌興國（10%以上）
嘉裕股份有限公司	台文針織股份有限公司（11.94%）、翔韋投資股份有限公司（2.07%）、文生投資股份有限公司（1.68%）、詠欣投資股份有限公司（1.04%）、楊炳連（3.48%）、孫愛群（2.76%）、楊詠嫻（1.51%）、孫重義（1.14%）、廖學平（1.844%）、雷亨美（0.89%）
中華化學纖維股份有限公司	薛伯輝（32.84%）、陳惠如（16.38%）、薛昌煒（12.62%）、薛昌煥（12.28%）、蕭山投資股份有限公司（8.47%）、英屬維京群島永晶投資股份有限公司（7.89%）、薛昌齡（5.51%）、陳海莉（2.4%）、王文宜（0.87%）、張和富（0.31%）
德潤投資有限公司	陸林德瑩（75%）、陸潤康（15%）、陸大為（2.5%）、陸嚴凱琳（2.5%）、陸大文（2.5%）、陸唐基明（2.5%）
遠鼎投資股份有限公司	遠東新世紀股份有限公司（99.70%）
今日股份有限公司	第一華僑大飯店股份有限公司（10%以上）、萬華企業股份有限公司（10%以上）

註一：董事、監察人屬法人股東代表者，應填寫該法人股東名稱。

註二：填寫該法人股東之主要股東名稱（其持股比例占前十名）及其持股比例。若其主要股東為法人者，填列下表二。

表二：表一主要股東為法人者其主要股東

99年12月31日

法人股東名稱（註一）	法人股東之主要股東（註二）
裕元投資股份有限公司	亞洲水泥股份有限公司(36.42%)、遠鼎股份有限公司(25.02%)、遠鼎投資股份有限公司(19.05%)、裕民航運股份有限公司(17.66%)、裕通投資股份有限公司(1.84%)
裕利投資股份有限公司	裕民航運股份有限公司(68.00%)、裕民航運(新加坡)私人有限公司(32.00%)
亞洲投資股份有限公司	亞洲水泥股份有限公司（100%）
德勤投資股份有限公司	亞洲水泥股份有限公司（99.97%）
裕通投資股份有限公司	裕民航運股份有限公司(73.54%)、裕民航運(新加坡)私人有限公司(26.46%)
遠鼎投資股份有限公司	遠東新世紀股份有限公司(99.7%)、安和製衣股份有限公司（0.3%）
開元國際投資股份有限公司	遠東新世紀股份有限公司(100%)
鼎元國際投資股份有限公司	遠東新世紀股份有限公司（100%）
遠東新世紀股份有限公司	亞洲水泥股份有限公司（23.31%）、財團法人亞東技術學院（4.81%）、醫療財團法人徐元智先生醫藥基金會（3.59%）、財團法人徐元智先生紀念基金會（2.99%）、財團法人元智大學（2.74%）、德勤投資股份有限公司（1.59%）、中國信託商銀受託亞洲水泥股份有限公司信託財產專戶（1.46%）、大通託管沙烏地阿拉伯央行外部摩根士丹利管理有限公司（1.44%）、徐旭東（1.14%）、裕元投資股份有限公司（0.90%）
亞洲水泥股份有限公司	遠東新世紀股份有限公司(22.33%)、裕元投資股份有限公司(5.58%)、財團法人徐元智先生醫藥基金會(5.4%)、百鼎投資股份有限公司(2.03%)、遠東百貨股份有限公司(1.82%)、財團法人元智大學(1.41%)、遠東新世紀公司職工退休基金管理委員會(1.13%)、宇昌投資股份有限公司(1.04%)、國家金融安定基金管理委員會(1%)、亞洲水泥公司勞工退休準備金監督委員會(0.92%)
台新金融控股股份有限公司	馬來西亞商TPG NEWBRIDGE TAISHIN HOLDINGS II,LTD（6.59%）、馬來西亞商TPG NEWBRIDGE TAISHIN HOLDINGS I,LTD（4.88%）、馬來西亞商QE INTERNQTIONAL(L) LIMITED（3.89%）、新加坡商野村亞洲投資(台灣)股份有限公司（3.08%）、台新租賃股份有限公司（2.62%）、馬來西亞商TAISHIN CO-INVESTOR HOLDINGS1 II,LTD（2.16%）、台灣人壽保險股份有限公司（1.88%）、馬來西亞商TAISHIN CO-INVESTOR HOLDINGS1 I,LTD（1.60%）、東賢投資有限公司（1.08%）、中國信託商業銀行受新光合成纖維股份有限公司信託財產專戶（全權委託）（0.96%）
台文針織股份有限公司	吳舜文（0.17%）、英屬維京群島商萬達公司（72.51%）、台元紡織股份有限公司（21.97%）、裕隆汽車製造股份有限公司（5.09%）、樂文實業股份有限公司（0.13%）、威文投資股份有限公司（0.13%）、嚴凱泰（0.0005%）
翔韋投資股份有限公司	台元紡織股份有限公司（99.995%）、文生投資股份有限公司（0.001%）、力大投資股份有限公司（0.001%）、裕泓投資股份有限公司（0.001%）、裕景實業投資股份有限公司（0.001%）、裕朋實業投資股份有限公司（0.001%）
文生投資股份有限公司	台元紡織股份有限公司（99.94%）、吳舜文（0.01%）、吳振家（0.01%）、嚴凱泰（0.01%）、威文投資股份有限公司（0.01%）、樂文投資股份有限公司（0.01%）、泛德投資股份有限公司（0.01%）
詠欣投資股份有限公司	楊詠薇（35%）、楊詠嫻（25%）、楊炳連（10%）、孫愛群（10%）、雷亨美（10%）、楊彥彬（10%）
蕭山投資有限公司	中華化學纖維股份有限公司（99.50%）、薛昌煒（0.10%）、陳惠如（0.08%）、薛昌煥（0.08%）、薛昌齡（0.08%）、陳海莉（0.08%）、王文宜（0.08%）
英屬維京群島商永晶投資股份有限公司	外國公司
第一華僑大飯店股份有限公司	該公司未提供資料
萬華企業股份有限公司	該公司未提供資料

註一：如上表一主要股東屬法人者，應填寫該法人名稱。

註二：填寫該法人之主要股東名稱(其持股比例占前十名)及其持股比例。



# 公司治理報告

## Corporate Governance

### 董事及監察人資料 (二)

條件	是否具有五年以上工作經驗及下列專業資格			符合獨立性情形 (註2)										兼任其他公開發行公司獨立董事家數
	商務、法律、財務、會計或公司業務所須相關科系之公立大專院校講師以上	法官、檢察官、律師、會計師或其他與公司業務所需之國家考試及格領有證書之專門職業及技術人員	商務、法律、財務、會計或公司業務所須之工作經驗	1	2	3	4	5	6	7	8	9	10	
姓名 (註1)														
陸潤康			√			√	√	√	√		√	√		0
徐旭東			√	√		√	√			√	√	√		0
周添財			√	√		√	√			√	√	√		0
鍾隆毓			√	√		√	√			√	√	√		0
徐之豐			√	√		√	√	√	√	√	√	√		0
楊炳連			√	√		√	√		√	√	√	√		0
薛昌煒			√	√		√	√	√		√	√	√		0
沈仰斌	√			√	√	√	√	√	√	√	√	√	√	2
趙元旗			√	√		√	√	√	√	√	√	√	√	0
沈大川			√	√		√	√	√	√	√	√	√	√	0
關芳春			√			√	√	√	√	√	√	√	√	0
李其台			√	√		√	√	√	√	√	√	√		0
陳龍政			√	√		√	√	√	√	√	√	√	√	0
黃世宇			√	√		√	√	√	√	√	√	√		0

註：各董事、監察人於選認前二年及任職期間符合下述各條件者，於各條件代號下方空格中以“√”表示。

1. 非為票券金融公司或其關係企業之受僱人。
2. 非票券金融公司或其關係企業之董事、監察人（但如為票券金融公司或其母公司、票券金融公司直接及間接持有表決權之股份超過總分之五十之子公司獨立董事者，不在此現）。
3. 非本人及其配偶、未成年子女或以他人名義為前二類之人之配偶或其二親等以內直系親屬。持有票券金融公司已發行股份百分之一以上或持有前十名之自然人股東。
4. 非為前三款所列人員之配偶、二親等以內親屬或五親等以內直系血親親屬。
5. 非直接持有票券金融公司已發行股份總額百分之五以上法人股東之董事、監察人或受僱人，或持股前五名法人股東之董事、監察人或受僱人。
6. 非與票券金融公司有財務或業務往來之特定公司或機構之董事（理事）、監察人（監事）、經理人或持股百分之五以上股東。
7. 非為票券金融公司或關係企業提供商務、法務、財務、會計等服務或諮詢之專業人士、獨資、合夥、公司或機構團體之企業主、合夥人、董事（理事）、監察人（監事）、經理人及其配偶。
8. 未與其他董事間具有配偶或二親等以內之親屬關係。
9. 未有公司法第30條各款情事之一。
10. 未有公司法第27條規定以政府、法人或其代表人當選。

## (二) 總經理、副總經理、協理、各部室暨各分公司主管資料

100年3月31日

職稱 (註1)	姓名	選(就)任 日期	持有股份		配偶、未成年 子女持有股份		利用他人名 義持有股份		主要經(學) 歷 (註2)	目前兼 任其他 公司之 職務	具配偶或 二親等以 內關係之 經理人		
			股數	持 股 比 率 %	股數	持 股 比 率 %	股數	持 股 比 率 %			職 稱	姓 名	關 係
總 經 理	關芳春	85.09.10	1,629,898	0.38	541,600	0.13	-	-	政治大學公行所碩士 美國南加大企研所碩士 台北銀行經理 首都銀行執行副總經理	-	-	-	-
副 總 經 理	張淑媛	99.08.01	150,681	0.03	-	-	-	-	輔仁大學金融所碩士 台北國際商業銀行	-	-	-	-
副 總 經 理	金聖輝	99.08.01	138,275	0.03	-	-	-	-	中原大學企研所碩士 中國租賃(股)公司	-	-	-	-
總 稽 核	胡志宏	88.08.16	207,809	0.05	-	-	-	-	元智大學管理研究所碩士 世華聯合商業銀行	-	-	-	-
協 理	方長治	99.08.01	383,031	0.09	-	-	-	-	美國達拉斯大學企管碩士 遠東銀行市場金融部經理	-	-	-	-
經 理	江宏真	92.07.01	237,351	0.05	-	-	-	-	中央大學財務金融所碩士 台北國際商業銀行	-	-	-	-
研 究 委 員	張國偉	93.07.08	10,000	0.00	-	-	-	-	中山大學資管所碩士 台灣工業銀行	-	-	-	-
經 理	黃肇嘉	98.07.16	0	0	-	-	-	-	輔仁大學企業管理學士 中國租賃(股)公司	-	-	-	-
經 理	岳宇翔	99.03.18	11,308	0.00	-	-	-	-	大葉大學事業經營所碩士 大中票券金融(股)公司	-	-	-	-
經 理	呂俊斌	100.01.01	-	-	-	-	-	-	諾斯諾普大學電腦碩士 加州州立大學聖伯納汀諾 分校企管碩士 大中票券金融(股)公司	-	-	-	-
代 理 經 理 職	包偉康	100.02.11	1,085	0.00	134	-	-	-	中央大學財務金融所碩士 大中票券金融(股)公司	-	-	-	-

註1：不論職稱，凡職位相當於總經理、副總經理、協理或經理者，均予揭露。

註2：與擔任目前職位相關之經歷，如於前揭期間曾於查核簽證會計師事務所或關係企業任職，敘明其擔任之職稱及負責之職務。



# 公司治理報告

## Corporate Governance

### (三) 最近年度支付董事、監察人、總經理及副總經理之酬金

#### 董事(含獨立董事)之酬金(一)

職稱 (註1)	姓名	董事酬金								A、B、C及D等四項總額占稅後純益之比例 (註11)	
		報酬(A) (註2)		退職退休金(B)		盈餘分配之酬勞(C) (註3)		業務執行費用(D) (註4)			
		本公司	合併報表內所有公司(註8)	本公司	合併報表內所有公司(註8)	本公司	合併報表內所有公司(註8)	本公司	合併報表內所有公司(註8)	本公司	合併報表內所有公司(註8)
董事長	陸潤康										
名譽董事長兼董事	徐旭東										
董事	周添財										
董事	鍾隆毓										
董事	徐之豐										
董事	楊炳連	8,471	8,471	-	-	7,750	7,750	5,062	5,062	4.53	4.53
董事	薛昌煒										
董事兼總經理	關芳春										
獨立董事	沈仰斌										
獨立董事	趙元旗										
獨立董事	沈大川										

99年度 單位：新台幣仟元

兼任員工領取相關酬金												A、B、C、D、 E、F及G等七項總 額占稅後純益之 比例(註9)	有無領 取來自 子公司 以外轉 投資事 業酬金 (註10)
薪資、獎金及特 支費等(E) (註5)		退職退休金(F)		盈餘分配員工紅利(G) (註6)				員工認股權憑證 得認購股數(H) (註7)					
本 公 司	合 併 報 表 內 所 有 公 司 (註8)	本 公 司	合 併 報 表 內 所 有 公 司 (註8)	本 公 司		合 併 報 表 內 所 有 公 司 (註8)		本 公 司	合 併 報 表 內 所 有 公 司 (註8)	本 公 司	合 併 報 表 內 所 有 公 司 (註8)		
				現 金 紅 利 金 額	股 票 紅 利 金 額	現 金 紅 利 金 額	股 票 紅 利 金 額						
11,799	11,799	-	-	2,049	-	2,049	-	-	-	7.48	7.48	-	





# 公司治理報告

## Corporate Governance

### 董事酬金級距表

給付本公司各個董事酬金級距	董事姓名			
	前四項酬金總額 (A+B+C+D)		前七項酬金總額 (A+B+C+D+E+F+G)	
	本公司	合併報表內所有公司(註8)	本公司	合併報表內所有公司(註8)
低於2,000,000元	徐旭東 周添財 鍾隆毓 徐之豐 楊炳連 薛昌煒 關芳春 沈仰斌 趙元旗 沈大川	徐旭東 周添財 鍾隆毓 徐之豐 楊炳連 薛昌煒 關芳春 沈仰斌 趙元旗 沈大川	徐旭東 周添財 鍾隆毓 徐之豐 楊炳連 薛昌煒 沈仰斌 趙元旗 沈大川	徐旭東 周添財 鍾隆毓 徐之豐 楊炳連 薛昌煒 沈仰斌 趙元旗 沈大川
2,000,000元 (含) ~5,000,000元 (不含)	-	-	-	-
5,000,000元 (含) ~10,000,000元 (不含)	陸潤康	陸潤康	陸潤康	陸潤康
10,000,000元 (含) ~15,000,000元 (不含)	-	-	關芳春	關芳春
15,000,000元 (含) ~30,000,000元 (不含)	-	-	-	-
30,000,000元 (含) ~50,000,000元 (不含)	-	-	-	-
50,000,000元 (含) ~100,000,000元 (不含)	-	-	-	-
100,000,000元以上	-	-	-	-

註1：董事各項給付金額以彙總方式揭露，董事兼任總經理者填列表及下表（三），法人股東名稱及代表人詳P.8註。

註2：最近年度董事之報酬（包括董事薪資、職務加給、退職退休金、離職金、各種獎金、獎勵金等）。

註3：最近年度盈餘分配議案股東會前經董事會通過擬議配發之董事酬勞金額。

註4：最近年度給付董事之相關執行費用（包括車馬費、特支費、各種津貼、宿舍、配車等實物提供等），陸董事長潤康配有專任司機一名，酬金為953仟元。

註5：最近年度董事兼任員工（包括兼任總經理、副總經理、其他經理人及員工）。所領取包括薪資、職務加給、退職退休金、離職金、各種獎金、獎勵金、車馬費、特支費、各種津貼、宿舍、配車等實物提供等等。如提供房屋、汽車及其它交通工具或專屬個人之支出時，應揭露所提供資產之性質及成本、實際或按公平市價設算之租金、油資及其他給付。關董事兼總經理芳春配有兼任司機一名，酬金為840仟元。

註6：最近年度董事兼任員工（包括兼任總經理、副總經理、其他經理人及員工）取得員工紅利（含股票紅利及現金紅利）者。

註7：截至年報刊印日止董事兼任員工（包括兼任總經理、副總經理、其他經理人及員工）取得員工認股權憑證得認購股數（不包括已執行部分）。

註8：揭露合併報表內所有公司（包括本公司）給付本公司董事各項酬金之總額。

註9：稅後純益係指最近年度之稅後純益。

註10：酬金係指本公司董事擔任子公司以外轉投資事業之董事、監察人或經理人等身分所領取之報酬、酬勞、員工紅利及業務執行費用等相關酬金。

註11：本公司總經理及顧問，其新給數額由董事會議決，董事長薪資報酬比照總經理薪資報酬加10%，另總經理及副總經理之獎金，須簽報董事長核定，且應將所有分配後之獎金，列表報經董事長批示同意後發給。

註12：關董事兼總經理芳春98年度員工紅利擬議數與實際數差異金額，佔員工紅利總數4%。

## 監察人之酬金(二)

99年度;單位：新台幣仟元

職稱 (註1)	姓名	監察人酬金								A、B、C及D等四項總額占稅後純益之比例 (註6)		有無領取來自子公司以外轉投資事業酬金 (註7)
		報酬(A) (註2)		退職退休金(B)		盈餘分配之酬勞 (C) (註3)		業務執行費用(D) (註4)		本公司	合併報 表內所 有公司 (註5)	
		本公司	合併報 表內所 有公司 (註5)	本公司	合併報 表內所 有公司 (註5)	本公司	合併報 表內所 有公司 (註5)	本公司	合併報 表內所 有公司 (註5)			
監察人	席家宜											
監察人	邵瑞蕙											
監察人	李其台	-	-	-	-	2,114	2,114	920	920	0.65	0.65	-
監察人	陳龍政											
監察人	黃世宇											

註：監察人邵瑞蕙係99.06.03遠鼎投資(股)公司改派之代表人；監察人李其台係100.03.03遠鼎投資(股)公司改派之代表人。

## 監察人酬金級距表

給付本公司各個監察人酬金級距	監察人姓名	
	前四項酬金總額 (A+B+C+D)	
	本公司	合併報表內所有公司
低於2,000,000元	席家宜 陳龍政 黃世宇 邵瑞蕙 李其台	席家宜 陳龍政 黃世宇 邵瑞蕙 李其台
2,000,000元(含)~5,000,000元(不含)	-	-
5,000,000元(含)~10,000,000元(不含)	-	-
10,000,000元(含)~15,000,000元(不含)	-	-
15,000,000元(含)~30,000,000元(不含)	-	-
30,000,000元(含)~50,000,000元(不含)	-	-
50,000,000元(含)~100,000,000元(不含)	-	-
100,000,000元以上	-	-

註1：監察人各項給付金額以彙總方式揭露，法人股東名稱及代表人詳P.8註。

註2：最近年度監察人之報酬（包括監察人薪資、職務加給、退職退休金、離職金、各種獎金、獎勵金等等）。

註3：最近年度盈餘分配議案股東會前經董事會通過擬議配發之監察人酬勞金額。

註4：最近年度給付監察人之相關執行費用（包括車馬費、特支費、各種津貼、宿舍、配車等實物提供等等）。

註5：揭露合併報表內所有公司（包括本公司）給付本公司監察人各項酬金之總額。

註6：稅後純益係指最近年度之稅後純益。

註7：酬金係指本公司監察人擔任子公司以外轉投資事業之董事、監察人或經理人等身分所領取之報酬、酬勞、員工紅利及業務執行費用等相關酬金。



# 公司治理報告

## Corporate Governance

### 總經理及副總經理之酬金(三)

職稱 (註1)	姓名	薪資(A) (註2)		退職退休金(B)		獎金及 特支費等等(C) (註3)	
		本公司	合併報表 內所有公司 (註5)	本公司	合併報表內所 有公司 (註5)	本公司	合併報表內所 有公司 (註5)
總經理	關芳春	7,761	7,761	-	-	14,775	14,775
副總經理	張淑媛						
副總經理	金聖輝						
總稽核	胡志宏						

註：張淑媛、金聖輝於99年8月1日晉陞為副總經理。

### 總經理及副總經理酬金級距表

給付本公司總經理及副總經理酬金級距	總經理及副總經理姓名	
	本公司	合併報表內所有公司
低於2,000,000元	-	-
2,000,000元(含)~5,000,000元(不含)	張淑媛 金聖輝 胡志宏	張淑媛 金聖輝 胡志宏
5,000,000元(含)~10,000,000元(不含)	-	-
10,000,000元(含)~15,000,000元(不含)	關芳春	關芳春
15,000,000元(含)~30,000,000元(不含)	-	-
30,000,000元(含)~50,000,000元(不含)	-	-
50,000,000元(含)~100,000,000元(不含)	-	-
100,000,000元以上	-	-

註1：總經理及副總經理(含總稽核)以彙總方式揭露各項給付金額。

註2：最近年度總經理及副總經理薪資、職務加給、退職退休金、離職金。

註3：最近年度總經理及副總經理各種獎金、獎勵金、車馬費、特支費、各種津貼、宿舍、配車等實物提供及其他報酬金額。如提供汽車、房屋及其他專屬個人之支出時，揭露所提供資產之性質及成本、實際或按公平市價設算之租金、油資及其他給付。另關董事兼總經理芳春配有兼任司機一名，但不計入酬金。

註4：最近年度盈餘分配議案股東會前經董事會通過擬議配發總經理及副總經理之員工紅利金額(含股票紅利及現金紅利)。

註5：合併報表內所有公司(包括本公司)給付本公司總經理及副總經理各項酬金之總額。

註6：稅後純益係指最近年度之稅後純益。

註7：酬金係指本公司總經理及副總經理擔任子公司以外轉投資事業之董事、監察人或經理人等身分所領取之報酬、酬勞、員工紅利及業務執行費用等相關酬金。

註8：本公司總經理及顧問，其薪給數額由董事會議決，董事長薪資報酬比照總經理薪資報酬加10%，另總經理及副總經理之獎金，須簽報董事長核定，且應將所有分配後之獎金，列表報經董事長批示同意後發給。

單位：新台幣仟元

盈餘分配之員工紅利金額(D) (註4)				A、B、C及D等四項總額 占稅後純益之比例(%) (註6)		取得員工認股權憑證數額		有無領取來自子公司以外轉投資事業酬金 (註7)
本公司		合併報表內所有公司 (註5)		本公司	合併報表內 所有公司 (註5)	本公司	合併報表內 所有公司 (註5)	
現金 紅利金額	股票 紅利金額	現金 紅利金額	股票 紅利金額					
4,832	-	4,832	-	5.83	5.83	-	-	-

## 配發員工紅利之經理人姓名及配發情形 (四)

100年3月31日 單位：新台幣仟元

	職稱 (註1)	姓名 (註2)	股票紅利金額	現金紅利金額	總計	總額占稅後純益之 比例(%)
經理人	總經理	關芳春	-	8,012	8,012	1.71
	副總經理	張淑媛				
	副總經理	金聖輝				
	總稽核	胡志宏				
	協理	方長治				
	經理	江宏真				
	研究委員	張國偉				
	經理	黃肇嘉				
	經理	岳宇翔				
	經理	呂俊斌				
	代理 經理職務	包偉康				

註1：揭露個別姓名及職稱，但以彙總方式揭露盈餘分配情形。

註2：張淑媛、金聖輝於99年8月1日由協理晉陞為副總經理；岳宇翔於99年3月18日調任經理；呂俊斌於100年01月01日調任經理；包偉康於100年02月11日調任代理經理職務。



# 公司治理報告

## Corporate Governance

### 三、公司治理運作情形

#### (一) 董事會運作情形：

最近年度董事會開會13次（含臨時董事會）【A】，董事出席情形如下： 99年12月31日

職稱	姓名	實際出席次數【B】	委託出席次數	實際出席率(%)【B/A】	備註
董事長	德潤投資有限公司 代表人陸潤康	13	-	100	99.5.11改選連任
董事	遠東國際商業銀行 代表人徐旭東	-	13	0	99.5.11改選連任
董事	遠東國際商業銀行 代表人周添財	10	3	77	99.5.11改選連任
董事	台新國際商業銀行 代表人鍾隆毓	13	-	100	99.5.11改選連任
董事	利明投資(股)公司 代表人徐之豐	4	-	100	99.5.11卸任(舊任) 應出席次數4次
董事	美心西餐廳(股)公司 代表人徐之豐	5	4	56	99.5.11改選新任 應出席次數9次
董事	嘉裕(股)公司 代表人楊炳連	1	12	8	99.5.11改選連任
董事	中華化學纖維(股)公司 代表人薛昌煒	12	1	92	99.5.11改選連任
董事	關芳春	13	-	100	99.5.11改選連任
獨立董事	沈仰斌	11	1	85	99.5.11改選連任
獨立董事	趙元旗	11	2	85	99.5.11改選連任
獨立董事	沈大川	12	1	92	99.5.11改選連任

其他應記載事項：

- 一、證交法第14條之3所列事項暨其他經獨立董事反對或保留意見且有紀錄或書面聲明之董事會議決事項，應敘明董事會日期、期別、議案內容、所有獨立董事意見及公司對獨立董事意見之處理：不適用。
- 二、當年度及最近年度加強董事會職能之目標（例如設立審計委員會、提昇資訊透明度等）與執行評估：為因應公司法、證券交易法之修訂，已修訂本公司章程部分條文，增設獨立董事並採提名制度，並已依規定於改選第五屆董事時選任3位獨立董事。

## 董事對利害關係議案迴避之執行情形：

董事姓名	議案內容	應利益迴避原因	迴避執行情形	表決情形
中華化學纖維(股) 公司代表人：薛昌煒	煥燁企業(股)公 司授信案	薛董事昌煒為煥燁企 業(股)公司負責人	是次會議該案薛董事 昌煒請假	經主席徵詢全體出席董 事意見，除薛董事昌煒 表決權及楊董事炳連之 代理權不計入外，其餘 董事無異議照案通過。
趙元旗	榮剛材料(股) 公司承銷案	榮剛材料(股)公司 徐獨立董事為趙元旗 董事之三等血親	是次會議該案趙董事 元旗迴避	經主席徵詢全體出席董 事意見，除趙董事元旗 表決權不計入外，其餘 董事無異議照案通過
遠東國際商業銀行 代表人：周添財	統一企業(股)公 司承銷案	統一企業(股)公司 侯董事為遠東國際商 業銀行董事長之三等 血親。	是次會議該案周添財 董事迴避	經主席徵詢全體出席董 事意見，除周董事添財 之表決權及徐董事旭東 之代理權不計入外，其 餘董事無異議照案通過
遠東國際商業銀行 代表人：周添財	遠鼎投資(股)公 司授信案	遠鼎投資(股)公司 董事長徐旭東為本公 司董事。	是次會議該案周董事 添財迴避	經主席徵詢全體出席董 事意見，除周董事添財 之表決權及徐董事旭東 之代理權不計入外，其 餘董事無異議照案通 過。
沈仰斌	遠東新世紀(股) 公司承銷案	遠東新世紀(股)公 司董事長徐旭東為本 公司董事。	是次會議該案沈董事 仰斌迴避	經主席徵詢全體出席董 事意見，除沈董事仰斌 之表決權及徐董事旭東 之代理權不計入外，其 餘董事無異議照案通 過。
遠東國際商業銀行 代表人：周添財	裕元投資(股)公 司授信案	徐事長旭東為裕元投 資(股)公司其主要 股東遠鼎投資(股) 公司之負責人，遠鼎 投資(股)公司為本 公司監察人。	是次會議該案周董事 添財迴避	經主席徵詢全體出席董 事意見，除周董事添財 之表決權及徐董事旭東 之代理權不計入外，其 餘董事無異議照案通 過。
利明投資(股)公司 代表人：徐之豐	萬華企業(股)公 司授信案	萬華企業(股)公司 為本公司主要股東	是次會議該案徐董事 之豐迴避	經主席徵詢全體出席董 事意見，除徐董事之豐 表決權不計入外，其餘 董事無異議照案通過。
	第一華僑大飯店 (股)公司授信案	第一華僑大飯店 (股)公司為本公司 主要股東	是次會議該案徐董事 之豐迴避	經主席徵詢全體出席董 事意見，除徐董事之豐 表決權不計入外，其餘 董事無異議照案通過。



## 公司治理報告

Corporate Governance

### (二) 監察人參與董事會運作情形

最近年度董事會開會13次（含臨時董事會）（A），列席情形如下：

99年12月31日

職稱	姓名	實際列席次數 (B)	實際列席率(% (B/A) (註)	備註
監察人	遠銀資產管理(股)公司 代表人席家宜	0	0	99.03.12股權轉讓解任 應出席次數2次
監察人	遠鼎投資(股)公司 代表人席家宜	0	0	99.05.11改選新任 99.06.03改派卸任 應出席次數2次
監察人	遠鼎投資(股)公司 代表人邵瑞蕙	2	29	99.06.03改派新任 應出席次數7次
監察人	台新資產管理(股)公司 代表人陳龍政	4	100	99.05.11卸任(舊任) 應出席次數4次
監察人	陳龍政	8	89	99.05.11改選新任 應出 應出席次數9次
監察人	正利時投資(股)公司 代表人黃世宇	4	100	99.05.11卸任(舊任) 應出席次數4次
監察人	今日(股)公司 代表人黃世宇	9	100	99.05.11改選新任 應出席次數9次

其他應記載事項：

一、監察人與公司員工及股東之溝通情形：

監察人除列席本公司董事會，聆聽經理部門各項報告外，若仍有其他事宜，則會再與總經理或部門主管溝通，與公司員工及股東溝通管道都暢通。

二、監察人列席本公司董事會，有關財務報表、內部稽核報告及業務資料，除備有詳盡之書面資料外，亦有口頭報告，監察人都能充分瞭解。

三、監察人列席董事會陳述意見及公司對監察人陳述意見之處理：無。

### (三) 審計委員會運作情形資訊：無

#### (四) 本公司之公司治理運作情形及其與票券金融公司公司治理實務守則差異情形及原因

項目	運作情形	與票券金融公司公司治理實務守則差異情形及原因
一、票券金融公司股權結構及股東權益 (一) 票券金融公司處理股東建議或糾紛等問題之方式 (二) 票券金融公司掌握實際控制公司之主要股東及主要股東之最終控制者名單之情形 (三) 票券金融公司建立與關係企業風險控管機制及防火牆之方式	一、票券金融公司股權結構及股東權益： (一) 為確保股東權益，本公司股東會、董事會決議悉依法令、公司章程之規定辦理，並建立溝通窗口妥善處理股東建議、疑義之爭議事項。 (二) 實際控制本公司之主要股東遠東集團、台新金控、日盛金控、嘉裕公司、第一華僑飯店集團、中華化纖集團、台灣苯乙烯公司等，最終控制者為本公司全體董事及監察人。 (三) 為避免損害股東權益及影響公司健全經營，本公司對主要股東及其投資之企業或本公司負責人、職員（含辦理授信業務者）有利害關係者為授信，均依銀行法、票券金融管理法及主管機關規定辦理。	無差異
二、董事會之組成及職責 (一) 票券金融公司設置獨立董事之情形 (二) 定期評估簽證會計師獨立性之情形	二、董事會之組成及職責： (一) 依據證交法規定96年起公開發行公司依規需設立獨立董事人數不得少於二人且不得少於董事席次五分之一，本公司已依規定，分別於96年、99年股東常會選任第五屆、第六屆董事時，均已選任3席獨立董事。 (二) 本公司選擇專業負責且具獨立性之勤業眾信會計師事務所，定期對財務、會計、資產狀況及內部控制進行查核。	無差異
三、建立與利害關係人溝通管道之情形	本公司資訊公開並設有「股務」窗口，由專人負責，隨時與股東、利害關係人溝通。	無差異
四、資訊公開 (一) 票券金融公司架設網站，揭露財務業務及本公司之公司治理資訊之情形 (二) 票券金融公司採用其他資訊揭露之方式（如架設英文網站、指定專人負責票券金融公司資訊之蒐集及揭露、落實發言人制度、法人說明會過程放置票券金融公司網站等）	四、資訊公開： (一) 本公司已建立公開資訊之網路申報作業系統，於公開資訊觀測站專人揭露財務業務及有關公司治理相關資訊，以利股東及利益相關者參考。 (二) 本公司亦架設網站，揭露本公司組織系統、業務成員、股權結構及財務業務狀況，並有專人負責維護，資料異動時即時更新。	無差異
五、票券金融公司設置提名、薪酬或其它各類功能性委員會之運作情形	本公司因組織規模考量，尚未設置審計委員會，惟設置「授信審議委員會」、「投資評議委員會」及「資產處理小組」。	本公司取得或處分資產等重大財務業務行為時，均需經資產處理小組、投審會、董事會通過
六、請敘明本公司之公司治理運作情形及其與「票券金融公司公司治理實務守則」之差異情形及原因：詳見上表。		
七、其他有助於瞭解本公司之公司治理運作情形之重要資訊（如員工權益、僱員關懷、投資者關係、利害關係人之權益、董事及監察人進修之情形、董事出席及監察人列席董事會狀況、風險管理政策及風險衡量標準之執行情形、保護消費者或客戶政策之執行情形、董事對利害關係議案迴避之執行情形、票券金融公司為董事及監察人購買責任保險之情形及社會責任等）： 1、員工權益及僱員關懷詳見履行社會責任情形（P.26）營運概況三及五（P.42）。 2、投資者關係及利害關係人權益：本公司資訊公開並設有「股務」窗口，由專人負責，隨時與股東、利害關係人溝通，以維護股東或利害關係人之權益。 3、董事出席及監察人列席董事會狀況：皆符合相關規定並達法定出席人數，詳見董事會運作情形資訊。 4、風險管理政策、風險衡量標準之執行情形，詳見（貳、風險管理）。 5、本公司對於消費者或客戶於符合法令規定範圍內，提供充足之資訊，若其合法權益受到侵害時，亦秉誠信原則妥適處理，並於本公司網路設置客戶申訴窗口，以勇於負責之態度正面回應。 6、董事對利害關係議案迴避之執行情形：本公司爰依據票券金融公司治理實務守則及本公司董事會議事規範並遵循相關規定。各董事皆秉持高度之自律精神，對董事會所列議案如涉有董事本身利害關係議案之處時，即自行迴避，其表決權不予計入。		
八、如有公司治理自評報告或委託其他專業機之公司治理評鑑報告者，應敘明其自評（或委外評鑑）結果、主要缺失（或建議）事項及改善情形：不適用		





(五) 内部控制制度執行狀況

1. 内部控制聲明書

大中票券金融公司内部控制制度聲明書

謹代表大中票券金融公司聲明本公司於九十九年一月一日至九十九年十二月三十一日確實遵循「金融控股公司及銀行業内部控制及稽核制度實施辦法」，建立内部控制制度，實施風險管理，並由超然獨立之稽核部門執行查核，定期陳報董事會及監察人，兼營證券業務部分，並依據金融監督管理委員會證券期貨局訂頒「證券暨期貨市場各服務事業建立内部控制制度處理準則」規定之内部控制制度有效性之判斷項目，判斷内部控制制度之設計及執行是否有效。經審慎評估，本年度各單位内部控制及法規遵循情形，除附表(六)2 (p.25)所列事項外，均能確實有效執行；本聲明書將成為本公司年報及公開說明書之主要內容，並對外公開。上述公開之內容如有虛偽、隱匿等不法情事，將涉及證券交易法第二十條、第三十二條、第一百七十一條及第一百七十四條等之法律責任。

謹致

行政院金融監督管理委員會

聲明人

董事長：

陸潤康



總經理：

閔芳春



總稽核：

胡志宏



總機構遵守法令主管：

王聖輝



中華民國一〇〇年三月二日

## 2. 委託會計師專案審查內部控制制度：無

## (六) 最近二年度違法受處分及主要缺失與改善情形

## 1. 內部控制制度違法受處分情形

案由	說明
負責人或職員因業務上犯罪經檢察官起訴者	無
違反銀行法經處以罰鍰者	無
缺失經行政院金融監督管理委員會嚴予糾正者	債券部買賣債券、可轉債等有未定期提出檢討報告或間未出具投資該標之評估報告及簽呈情事。有未取得高級業務員資格，而執行債券業務之情事，核已違反證券管理法令，應予糾正。 獨立董事有未親自出席且未委由其他獨立董事代理出席之情事及未出席董事會時所出具之委託書，未列舉召集事由之授權範圍，核有違反公開發行公司董事會議事辦法，應予糾正。
經行政院金融監督管理委員會依票券金融管理法第51條規定準用銀行法第61條之一規定處分事項	對財務困難公司辦理保證發行商業本票之展期程序有作業缺失，應予糾正。
因人員舞弊、重大偶發事件（詐欺、偷竊、挪用及盜取資產、虛偽交易、偽造憑證及有價證券、收取回扣、天然災害損失、因外力造成之損失、駭客攻擊與竊取資料及洩露業務機密及客戶資料等重大事件）或未切實依「金融機構安全維護注意要點」之規定致發生安全事故等，其年度個別或合計實際損失逾五仟萬元者	無
其他	無

## 2. 內部控制制度應加強事項及改善計畫：無



# 公司治理報告

## Corporate Governance

### (七) 履行社會責任情形：

項目	運作情形	與上市上櫃公司企業社會責任實務守則差異情形及原因
一、落實推動公司治理 (一) 公司訂定企業社會責任政策或制度，以及檢討實施成效之情形。 (二) 票券金融公司設置推動企業社會責任專(兼)職單位之運作情形。 (三) 票券金融公司定期舉辦董事、監察人與員工之企業倫理教育訓練及宣導事項，並將其與員工績效考核系統結合，設立明確有效之獎勵及懲戒制度之情形。	為期同仁執行職務時，能秉持誠實信用原則及遵守專業標準行為，本公司訂定「同仁行為規範及執業道德準則」供同仁共同遵循，使同仁能有道德標準之共識及建立與提升同仁執業道德。 本公司善盡企業社會責任，除以「專業」、「真誠」、「穩健」及「踏實」的團隊為股東創造最大利益外，更積極培訓員工，實施在職教育訓練，提升專業技能並宣導政令。 本公司訂定「職員考績規則」、「薪給獎金核發辦法」及「獎懲辦法」並將員工績效考核連結，以達客觀、公正、公平原則。	-
二、發展永續環境 (一) 票券金融公司致力於提升各項資源之利用效率，並使用對環境負荷衝擊低之再生物料之情形。 (二) 票券金融公司依其產業特性建立合適之環境管理制度之情形。 (三) 設立環境管理專責單位或人員，以維護環境之情形。 (四) 票券金融公司注意氣候變遷對營運活動之影響，制定公司節能減碳及溫室氣體減量策略之情形。	本公司管理部總務科負責督導環境管理，勵行節能減碳，減少地球暖化，倡導節約用水、用電，午休時間關閉電源，拔除不用之電插頭。 推行辦公室無紙化，並落實垃圾分類與回收紙及回收信封再利用。 落實環保政策，宣導環境維護，提倡環保意識，率領員工及眷屬舉辦「海岸淨灘」活動，一起動手清除垃圾、飄流木等廢棄物。	-
三、維護社會公益 (一) 票券金融公司遵守相關勞動法規，保障員工之合法權益，建立適當之管理方法與程序之情形。 (二) 票券金融公司提供員工安全與健康之工作環境，並對員工定期實施安全與健康教育之情形。 (三) 票券金融公司制定並公開其消費者權益政策，以及對其產品與服務提供透明且有效之消費者申訴程序之情形。 (四) 票券金融公司與供應商合作，共同致力提升企業社會責任之情形。 (五) 票券金融公司藉由商業活動、實物捐贈、企業志工服務或其他免費專業服務，參與社區發展及慈善公益團體相關活動之情形。	1、為規範員工權益，本公司制訂各項人事管理規章及辦法，作為員工依循準則。 2、定期召開勞資會議，促進勞資雙方充份溝通、協調及密切合作。 3、員工除每位投保勞保、健保外，本公司另辦理員工團體保險，藉以維護員工暨其眷屬之健康及醫療。 4、設立安全衛生主管，舉辦員工健康檢查、體格檢查及禁菸宣導，並派員參加勞工安全衛生講習訓練，以健全員工身、心、靈之發展。 5、為預防重於治療，全額提供員工施打流感疫苗，並贈送名醫養生等書籍，提醒員工養生保健的重要。 6、提倡正當休閒娛樂，定期舉辦國內旅遊、慶生會…等聯誼活動；制定「社團管理及補助標準」、「旅遊活動補助」，訂定「同仁婚喪喜慶慰問金補助」。 7、成立「職工福利委員會」及「退休準備金監督委員會」以本公司維護員工權益。 8、為紓緩工作壓力，本公司訂有「休假辦法」。 9、為社會公益，贊助弱勢團體，捐贈20萬元之國際花博門票予台北南區家扶中心。	-
四、加強資訊揭露 (一) 公司揭露具攸關性及可靠性之企業社會責任相關資訊之方式。 (二) 公司編製企業社會責任報告書，揭露推動企業社會責任之情形。	1、本公司已建立公開資訊之網路申報作業系統，於公開資訊觀測站專人揭露財務業務及有關公司治理相關資訊，以利股東及利益相關者參考。 2、本公司亦架設網站，揭露本公司組織系統、業務成員、股權結構及財務業務狀況，並有專人負責維護，資料異動時即時更新。	-
五、公司如依據「上市上櫃公司企業社會責任實務守則」訂有本身之企業社會責任守則者，請敘明其運作與所訂守則之差異情形：不適用。		
六、其他有助於瞭解企業社會責任運作情形之重要資訊（如公司對環保、社區參與、社會貢獻、社會服務、社會公益、消費者權益、人權、安全衛生與其他社會責任活動所採行之制度與措施及履行情形）：詳見上表。		
七、票券金融公司產品或企業社會責任報告書如有通過相關驗證機構之查證標準，應加以敘明：無。		

**(八) 票券金融公司履行誠信經營情形及採行措施：**

為期永續經營，本公司履行誠信經營原則，茲簡略臚列於后：

- 1、配合政策，恪遵政府相關法令。
- 2、訂定相關作業程序及行為指南，俾利董事、監察人、經理人、受僱人及實質控制者於執行業務遵循辦理。
- 3、落實執行個人資料保護法，注重客戶權益，保障客戶權益。
- 4、遵守公平交易法，以公平交易的精神，進行業務推展，維護市場機制。
- 5、遵循票券金融公司「公司治理守則」，董事、監察人及經理人之利益衝突議案迴避政策。
- 6、建立有效會計制度及内部控制制度，內部稽核人員亦應定期查核其遵循情形。

**(九) 最近年度及截至年報刊印日止，股東會及董事會之重要決議：****股東會重要決議摘錄**

- 1、報告本公司98年營業概況。
- 2、監察人審查本公司98年度決算表冊。
- 3、承認本公司98年度營業報告書及財務報表。
- 4、承認本公司98年度盈餘分配案。

**董事會重要決議摘錄**

- 1、99年1月20日第五屆第三十三次董事會通過本公司99年度營業預算案。
- 2、99年2月24日第五屆第三十四次董事會通過：
  - (1) 本公司99年股東常會開會日期及地點。
  - (2) 本公司98年度營業報告書及財務報表決算案。
  - (3) 本公司98年度盈餘分配案。
  - (4) 改選本公司第六屆11席董事（含獨立董事3席）、監察人3席案。
  - (5) 解除本公司董事競業禁止之限制案。
- 3、99年5月11日第六屆第一次董事會（臨時）推選董事長案。
- 4、99年8月18日第六屆第五次董事會通過本公司99年上半年度經會計師查核後之財務報表。
- 5、99年12月15日第六屆第九次董事會通過本公司100年度營業預算案。

**(十) 最近年度及截至年報刊印日止，董事或監察人對董事會通過重要決議有不同意見且有紀錄或書面聲明：無****(十一) 最近年度及截至年報刊印日止，與財務報告有關人士(包括董事長、總經理、會計主管及內部稽核主管等)辭職解任情形之彙總：無**



**四、會計師公費資訊**

單位：新台幣仟元

會計師事務所 名稱	會計師 姓名	審計 公費	非審計公費					會計師 查核期間	備註
			制度 設計	工商 登記	人力 資源	其他	小計		
勤業眾信聯合 會計師事務所	林安惠	1,500	-	-	-	560	560	九十九年度	非審計公費-其他係 指內控專案審查公 費、專案覆核等
	張日炎								

**會計師公費資訊級距表**

金額級距	公費項目	審計公費	非審計公費	合計
低於2,000千元				
2,000千元（含）～4,000千元		1,500	560	2,060
4,000千元（含）～6,000千元				
6,000千元（含）～8,000千元				
8,000千元（含）～10,000千元				
10,000千元（含）以上				

**五、更換會計師資訊：無**

**六、票券金融公司之董事長、總經理、負責財務或會計事務之經理人，最近一年內曾任職於簽證會計師事務所或其關係企業：無**

**七、最近年度及截至年報刊印日止，董事、監察人、經理人及依本法第十條規定應申報股權者，其股權移轉及股權質押變動情形。股權移轉或股權質押之相對人為關係人之姓名，與公司、董事、監察人、依本法第十條規定應申報股權者之關係及所取得或質押股數**

職稱	姓名	99年度		截至100年3月底	
		持有股數 增(減)數	質押 情形	持有股數 增(減)數	質押 情形
董事長	德潤投資有限公司代表人：陸潤康	-	-	-	-
董事	遠東國際商業銀行代表人：徐旭東	-	-	-	-
董事	遠東國際商業銀行代表人：周添財	-	-	-	-
董事	台新國際商業銀行代表人：鍾隆毓	-	-	-	-
董事	利明投資股份有限公司代表人：徐之豐（990511解任）	-	-	-	-
董事	美心西餐廳股份有限公司代表人：徐之豐（990511新任）	50,000	-	-	-
董事	嘉裕股份有限公司代表人：楊炳連	-	-	-	-
董事	中華化學纖維股份有限公司代表人：薛昌煒	-	-	-	-
董事	沈仰斌	-	-	-	-
董事	趙元旗	-	-	-	-
董事	沈大川	-	-	-	-
董事兼 總經理	關芳春	-	-	-	-
監察人	遠銀資產管理股份有限公司代表人：席家宜（990312解任）	(2,165,000)	-	-	-
監察人	遠鼎投資股份有限公司代表人：李其台	-	-	-	-
監察人	台新資產管理股份有限公司代表人：陳龍政	-	-	-	-
監察人	陳龍政	-	-	-	-
監察人	正利時投資股份有限公司代表人：黃世宇（990511解任）	-	-	-	-
監察人	今日股份有限公司代表人：黃世宇（990511新任）	300,000	-	-	-
副總經理	張淑媛	-	-	-	-
副總經理	金聖輝	-	-	-	-
總稽核	胡志宏	-	-	-	-
協理	方長治	-	-	-	-
經理	江宏真	-	-	-	-
研究委員	張國偉	-	-	-	-
經理	黃肇嘉	-	-	-	-
經理	岳宇翔	-	-	-	-
經理	呂俊斌	-	-	-	-
代理 經理職務	包偉康	-	-	-	-

股權移轉資訊：無  
股權質押資訊：無



### 八、持股比例占前十大股東間互為財務會計準則公報第六號關係人關係之資訊

姓名 (註1)	本人持有股份		配偶、未成年子女持有股份		利用他人名義合計持有股份		前十大股東相互間具有財務會計準則公報第六號關係人之關係者，其名稱及關係	
	股數	持股比例(%)	股數	持股比例(%)	股數	持股比例(%)	名稱	關係
遠東國際商業銀行股份有限公司	95,492,515	22.06	-	-	-	-	-	-
台新國際商業銀行股份有限公司	79,182,224	18.29	-	-	-	-	-	-
日盛國際商業銀行股份有限公司	32,552,889	7.52	-	-	-	-	-	-
嘉裕股份有限公司	32,552,889	7.52	-	-	-	-	-	-
萬華企業股份有限公司	25,529,125	5.90	-	-	-	-	-	-
第一華僑大飯店股份有限公司	21,656,557	5.00	-	-	-	-	-	-
台灣苯乙烯工業股份有限公司	13,600,000	3.14	-	-	-	-	-	-
英屬維京群島商永晶投資有限公司	11,393,508	2.63	-	-	-	-	-	-
寶聚開發股份有限公司	11,260,000	2.60	-	-	-	-	-	-
陳惠如	10,526,722	2.43	-	-	-	-	-	-

註1：股東姓名分別列示（法人股東將法人股東名稱及代表人分別列示）。

註2：持股比例之計算係指以自己名義、配偶、未成年子女或利用他人名義持有股份合計數。

**九、票券金融公司、票券金融公司之董事、監察人、總經理、副總經理、協理、各部門及各分公司主管及票券金融公司直接或間接控制之事業對同一轉投資事業之持例**

單位：股，%

轉投資事業	本公司投資		董事、監察人、總經理、副總經理、協理、各部門及分公司主管及票券金融公司直接或間接控制事業之投資		綜合投資	
	股數	持股比例	股數	持股比例	股數	持股比例
台灣集中保管結算所股份有限公司	494,852	0.17	-	-	494,852	0.17





## 募資情形

### Information on Implementation of the Corporate Funds Utilization Plans

#### 一、股份及股利

##### (一) 股本來源

單位：仟股，仟元

年月	發行價格	核定股本		實收股本		備註	
		股數	金額	股數	金額	股本來源	其他
93.09	10	432,916	4,329,159	432,916	4,329,159	盈餘轉增資166,506,130元(930922經授商字第09301178870號)	

註1：應填列截至年報刊印日止之當年度資料。

註2：增資部分應加註生效(核准)日期與文號。

註3：以低於票面金額發行股票者，應以顯著方式標示。

註4：屬私募者，應以顯著方式標示。

單位：股

股份種類	核定股本			備註
	流通在外股份(註)	未發行股份	合計	
普通股	432,915,946	-	432,915,946	公開發行未上市上櫃

註：股份種類為「未上市及上櫃票券金融公司股票」。

##### (二) 股東結構

100年3月31日

結構數量 \ 股東	政府機構	金融機構	其他法人	個人	外國機構及外國人	合計
人數	-	3	36	871	2	912
持有股數(仟股)	-	207,228	147,582	66,158	11,948	432,916
持股比例(%)	-	47.87	34.09	15.28	2.76	100.00

## (三) 股權分散情形

每股面額十元 100年3月31日

持股分級	股東人數	持有股數	持股比例%
1至999	83	31,534	0.01
1,000至5,000	104	233,335	0.05
5,001至10,000	126	926,917	0.21
10,001至15,000	109	1,292,819	0.30
15,001至20,000	96	1,630,824	0.38
20,001至30,000	53	1,292,372	0.30
30,001至40,000	73	2,495,291	0.58
40,001至50,000	38	1,763,167	0.41
50,001至100,000	87	6,309,343	1.46
100,001至200,000	71	9,962,483	2.30
200,001至400,000	26	7,165,747	1.66
400,001至600,000	13	6,274,258	1.45
600,001至800,000	4	2,643,008	0.61
800,001至1,000,000	3	2,518,428	0.58
1,000,001以上	26	388,376,420	89.70
合 計	912	432,915,946	100.00

## (四) 主要股東名單

主要股東名稱	股份	持有股數	持股比例%
遠東國際商業銀行股份有限公司		95,492,515	22.06
台新國際商業銀行股份有限公司		79,182,224	18.29
日盛國際商業銀行股份有限公司		32,552,889	7.52
嘉裕股份有限公司		32,552,889	7.52
萬華企業股份有限公司		25,529,125	5.90
第一華僑大飯店股份有限公司		21,656,557	5.00
台灣苯乙烯工業股份有限公司		13,600,000	3.14
英屬維京群島商永晶投資有限公司		11,393,508	2.63
寶聚開發股份有限公司		11,260,000	2.60
陳惠如		10,526,722	2.43

註：係列明股權比例達百分之一以上股東或股權比例占前十名之股東。



## 募資情形

### Information on Implementation of the Corporate Funds Utilization Plans

#### (五) 最近二年度每股市價、淨值、盈餘、股利資料

單位：新台幣元，仟股

項目		年度		
		99年	98年	
每股淨值	分配前	14.81	14.67	
	分配後(註1)	14.05	13.91	
每股盈餘	加權平均股數	432,916	432,918	
	每股盈餘	1.08	0.84	
每股股利 (註1)	現金股利	0.76	0.76	
	無償配股	盈餘配股	-	-
		資本公積配股	-	-
	累積未付股利	-	-	

註1：99年度資料以本次股東會擬提議之盈餘分配金額揭露。

註2：本公司股票尚未上市或上櫃，故相關市價資料並不適用。

#### (六) 股利政策及執行狀況：

##### 1. 股利政策

本公司股利配發政策乃依據公司法及本公司章程規定,按穩定原則分派,兼採平衡股利政策,以確保本公司之正常營運暨保障股東之投資權益,未來分派股利原則上將依本公司資本及財務結構、營運狀況、累積盈餘及法定公積等因素決定,若有盈餘,每年之現金股利不低於當年度發放現金及股票股利合計數的百分之四十,並維持於相關業界之一般發放水準。

##### 2. 執行狀況：

單位：新台幣仟元；每股/元

	九十九年度		九十八年度	
	盈餘分配	每股股利	盈餘分配	每股股利
法定盈餘公積	140,913	0	109,740	-
特別盈餘公積	0	0	0	-
現金股利	329,016	0.76	329,016	0.76

註：99年度資料為本次股東常會擬提議盈餘分配之金額。

#### (七) 本次股東會擬議之無償配股對票券金融公司營業績效及每股盈餘之影響：無

**(八) 員工分紅及董事、監察人酬勞：****1. 本公司章程規範略以：**

年度決算後如有盈餘，於依法完納一切稅捐後，應先彌補以往年度虧損。如有餘額，先提百分之三十為法定盈餘公積，必要時得酌提特別盈餘公積，如尚有餘額，員工紅利按百分之六至九分派之，董事、監察人酬勞按百分之三分派之。

**2. 執行狀況：**

單位：新台幣仟元

	九十九年度	九十八年度
員工紅利	24,660	24,780
董監事酬勞	9,864	9,912

註：99年度之分配金額為本次股東常會擬提議之資料。若股東會決議金額仍有變動，則依會計估計變動處理，於股東會決議年度調整入帳。

**(九) 買回公司股份情形：無**

**二、公司債、特別股、員工認股權憑證及併購或受讓其他金融機構：無**

**三、資金運用計劃及執行情形：無**



# 營運概況

## Business Operation

### 一、業務內容

#### (一) 各業務別經營之主要業務

##### 1. 票券業務：

- ▶ 短期票券之經紀、自營、簽證及承銷業務。
- ▶ 短期票券之保證人或背書人。
- ▶ 擔任金融機構同業拆款經紀人。

##### 2. 債券業務：

- ▶ 金融債券之經紀、自營、簽證及承銷業務。
- ▶ 政府債券及公司債之經紀、自營、簽證及承銷業務。
- ▶ 固定收益有價證券自營業務。
- ▶ 中央公債交易商。

##### 3. 衍生性金融商品業務：

- ▶ 利率交換。
- ▶ 利率選擇權。
- ▶ 利率期貨。
- ▶ 固定利率商業本票。
- ▶ 遠期利率協定。
- ▶ 債券遠期買賣斷交易。
- ▶ 資產交換。
- ▶ 可轉換公司債。

##### 4. 股權投資業務及其他：

- ▶ 證券投資信託事業發行之基金受益憑證。
- ▶ 信託業發行之共同信託基金。
- ▶ 上市、上櫃公司之股票、現金增資公開發行新股之股票。
- ▶ 認購(售)權證。
- ▶ 其他經主管機關核准與股權相關之投資標的。

#### (二)、各業務收入占總收入之比重及成長與變化情形

單位:新台幣仟元

業務項目	99年度		98年度	
	金額	佔當年度總收入%	金額	佔當年度總收入%
票券業務收益	441,806	41%	551,867	51
債券業務收益	519,352	49%	548,004	50
股權收益	21,975	2%	(12,976)	(1)
其他收益	86,859	8%	(1,635)	0
總收入	1,069,992	100%	1,085,260	100

### (三)、本年度經營計畫

#### 1. 票券業務：

金融海嘯發生到現在，已經過兩年，全球景氣雖已慢慢走向復甦，各主要地區的經濟領先指標也都於2010年見到高點，使得投資人對景氣是否持續復甦產生疑慮，未來新興國家及開發國家的經濟能否順利進行結構性調整，成為關注焦點。目前長期利率仍在底部，景氣持續擴張無疑。過去美國景氣循環中，利率在低點，景氣相對在谷底。在美國採用QE2寬鬆的貨幣政策刺激景氣，景氣已逐漸脫離底部，消費者信心也逐步回升；若以製造業指數來看，由於景氣擴張趨勢尚未改變，廠商庫存水準也已回復到金融海嘯前的水準，代表市場信心也明顯回溫。另外，國內主計處公布2010年台灣經濟成長率為10.47%，為23年來新高紀錄，並且將2011年經濟成長率上修至5.03%，經濟部近期公佈的經濟數據良好，1月外銷訂單創歷年新高，國內製造業指數135.93亦為歷史次高，顯示出口動能暢旺，帶動製造業接單成長，且國內零售市場連續四個月突破3,000億元，批發、餐飲業營業額亦為歷史新高，顯示民間消費潛力可望成為出口之外，推動經濟成長另一座引擎。惟近期國際油價節節高漲，加以原物料價格仍持續上升，將帶動國內物價走揚，市場目前多認為央行在維持國內物價穩定與促進經濟成長動能下，預估央行仍將持續採取緩步升息之貨幣政策。本公司將隨時掌控利率走勢，增加次級市場交易利益。此外，本公司仍將積極開拓新的法人買票客戶以降低資金成本，藉以提高票券獲利，並持續調整對金融業資金依賴的比重，分散資金來源過度集中之風險。

#### 2. 債券業務：

2010年來，全球經濟正以緩慢的步調持續在復甦，雖然歐美失業率仍處在相對高檔，但就業情況逐步改善。台灣央行則在2010年第二季升息半碼後，進入緩步升息的循環。今年以來，中東情勢動盪加劇，石油、原物料價格上漲，推升了對通膨的憂慮，預料央行將持續維持升息。現貨部分因此增加了操作上的困難度，本公司將以波段區間操作為主，增加獲利機會，而養券利差因資金成本向上修正而縮小，但仍可維持相對獲利。

#### 3. 股權商品業務：

2011年元旦開始，兩岸ECFA開始生效，在關稅減免及提高陸客來台人數等利多下，臺灣不只外銷廠商獲利上升，陸資及陸客的開放也帶動房地產投資、零售消費及就業人口上揚，臺灣經濟可望持續成長。預估未來一年本益比，台股僅14.06倍，低於歷史平均15.72倍，再加上臺灣CPI僅高於日本，故對熱錢造成通膨的忍耐力或是面對未來政府採用寬鬆貨幣政策的空間也較大，台股資金動能充沛，有利台股挑戰高點。本公司股權商品投資業務，依據主管機關法令，根據總體經濟分析及產業分析等流程建立，透過蒐集、整理、分析國際及國內經濟數據及各項產業情況，研判總體經濟狀況及產業前景、擬定投資策略，嚴格篩選優質投資標的。透過多樣化投資，以期增加本公司資本利得收入、善用營運資金，擴展資金運用範圍等，以追求投資組合穩定報酬。



## 營運概況

### Business Operation

#### 4.可轉換公司債業務：

今年是利多與利空交戰激烈的一年，利多是已開發與新興國家的景氣展望同時正向發展，利空是通膨與油價阻礙了景氣向上的循環，反應在股市上則呈現多空上下震盪劇烈的走勢。台股20年來區間介於4000-10000點，由於可轉換公司債的操作只能作多不能作空，去年大盤指數收盤價8972點，已來到相對高檔，基於上述原因，本年度操作將採取向下承接的方式藉以降低持股成本。態度上以風險意識為最高考量，具體做法則將可轉債部位控制在十億元以下，以區間來回操作的方式達成預算目標。

#### 5.衍生性金融商品及其它：

2011年預估央行將採行緩步升息的做法，以持續對抗通膨預期。債券選擇權方面，搭配債券現貨用於調節部位，並在適當的風險範圍內，積極參與市場交易，以提升債券操作之靈活性；在利率交換上，將緊貼央行的動向及國際資金情勢，波段操作為主，並適時配合債券現貨部位，進行套利或避險交易；在資產交換方面，由於市場高收益產品不多且競爭者眾，預期資產交換利率報價恐無法完全反應利率上揚水準，利差相較往年將更形減少，不過本公司在兼顧信用風險考量下，仍會適時提高部位，以俾公司的獲利。

### (四)、市場分析

#### 1.區域特性：

北部地區為台灣政治、經濟、文化之發展重心，其中大台北都會區內企業營運總部林立，已發展為商業金融及交通運輸樞紐中心。近年，在面對全球經濟區域整合的趨勢下，北部地區結合其產業優勢，將逐步增強未來產業經濟發展實力。另一方面，全球科技重鎮新竹科學園區內產業群聚效應明顯，產業分工網絡極為完整綿密，透過彈性生產的運作模式，成功帶動國內產業升級及經濟發展。在擁有大都會區都市化經濟的優勢下，北部地區儼然已成為台灣最具實力的經濟發展基地。

中部地區原以中小企業為主，近年中科及精密園區(中科后里、神岡豐洲、聚興機械、舊社、外埔工業區)相繼發展，大型企業集團陸續引進，中部企業逐步擴大企業規模，提升競爭力，發揮經濟規模之聚集效應。目前中部企業仍以工具機、機械設備、精密機械產業為生產重鎮，另外成衣、紡織、製鞋及自行車等傳統產業，也奠定發展基礎，衛星體系建構性完整。99年底台中縣市合併，帶來吸磁效果，資源整合，人口持續成長，將有利於經濟發展。此外，中部位於台灣中樞位置，運輸距離近，交通發達，隨著高鐵、中科、捷運結合新市政中心、經貿園區，商業核心將陸續形成。

高雄縣市的合併不僅是有形的區域面積與腹地增加，大高雄民衆對未來的信心也大幅提升。鋼鐵、塑化、水泥等重工業一直是南部地區主要之產業項目，人口結構也多為傳統製造業的受薪階級，同時缺乏外來人口的刺激，薪資水平與北部地區存在著顯著差異，消費力道薄弱。然而，隨著美術館、農十六、漢神巨蛋、明誠大樂等區域繁榮的興起，商業活動有由點逐漸擴增到面的態勢，近來義大世界的開幕更是創下了全台農曆春節七十萬造訪人潮。再者，大高雄世貿園區計劃的啟動亦將為合併後的大高雄帶來與以往不同般的希望，先前被遺忘了數十年的大高雄，合併後也展現出不同的新風貌。

## 2.市場現況：

經濟部公佈99年12月工業生產指數達135.72，創歷史新高紀錄；99年第四季與98年同期比較，工業生產增加17.29%，其中製造業增加18.05%；99年度與98年度比較，工業生產增加26.38%，其中製造業增加28.03%，顯示目前已擺脫97年第四季以來衰退陰霾。在去年景氣逐漸復甦下，受惠於新興市場活絡、歐美消費水準逐漸回溫且需求增加等因素帶動下；再加上智慧型手機、平板電腦等消費性電子產品市場興起，使得國內電子大廠營運動能恢復至金融海嘯前水準，一舉改善國內電子大廠整體營收獲利情況。

中部地區在99年全球景氣逐步回溫下，整體獲利情況有所改善，此外，工具機及機械業在中國大陸及美國市場需求殷切下，99年產值較98年大幅成長50%，直達新台幣9仟億元規模；惟99年新台幣兌美元匯率升值9.4%，壓縮出口比重較高之產業獲利。預期100年機械產業國內需求仍維持暢旺，且99年第四季兩岸簽訂ECFA生效，工具機中有17項列入早收收穫清單，對機械業多有助益。目前央行利率緩步升息，實行緊縮貨幣政策及打房，以穩定物價及房價，在資金調度成本提高下，利差逐漸縮小，故中部業務以維護利差穩健為原則，積極擴展開發。

南部地區向來是全國企業金融利差最低的區域，同業低價惡性競爭由來已久，九十七年底的金融大海嘯，意外造就了九十九年南部地區各傳統產業的繁榮景象；不論食品、塑化、鋼鐵、工具機、汽車零組件、印刷、封測、消費性電子等，多在九十九年繳出了令人驚艷的成績單，就連停滯已久的新成屋價格也向上揚升。惟近來各大企業營運趨樂觀，大額還款不斷，經營環境愈發險峻，再者，央行引導利率走升，銀行業者因順勢擴大存放利差而受益，然短期貨幣市場業者則因無法完全轉嫁而獲利遭受侵蝕。基此，僅有不斷策略創新、求新求變，同時深耕顧客關係才得以因應日益艱難的挑戰。





## 營運概況

### Business Operation

#### 3.發展策略：

由於票券業授信業務受限於只能承作短期借款，尚無法承作外幣票券交易及中長期授信，與銀行間之競爭相對困難，因此授信業務不斷的創新及朝利基型客戶方向發展才能提高獲利來源，本公司將持續加強對內需型產業客戶的開發，如大型傳統產業開發及新種產品的開發與包裝，如聯貸案、過度型融資及不良資產債權及不動產信託質權設定等案件承作，並加強與票券及金融同業的合作機會將市場擴大，增加收益，並持續加強落實顧客關係管理(CRM)深耕顧客，以同時適度增加保證業務量，以彌補利差減少的影響，確保營業獲利。

#### 4.競爭利基及發展遠景之有利、不利因素與因應對策：

##### 競爭利基：

- (1) 學經歷豐富之經營團隊，並積極提升員工專業技能與儲備人力資源。
- (2) 創新求變，主動積極，提升競爭優勢。
- (3) 確實有效執行內控內稽制度，成效頗佳。
- (4) 推動成本利潤中心制度，強調績效考核。
- (5) 靈活資產負債管理，降低經營風險，提升經營效益。
- (6) 針對授信客戶，按利基性之差異，作市場差異化，以提高利差。
- (7) 加強客戶關係管理，授信保證餘額穩定成長。
- (8) 穩健的授信管理，良好的資產品質。
- (9) 積極研發產品創新與產品包裝。
- (10) 落實內部管理與建立風險控管機制。

##### 有利因素：

- (1) 金融商品隨著政府的開放，產品可望多元化。
- (2) 維持授信保證餘額，資產品質佳，買賣票券利益及手續費為本公司營運穩定收入來源。
- (3) 貨幣市場利率維持低檔，養券利差仍維持一定水準，養券利益挹注盈餘。
- (4) MOU及ECFA的簽訂，對金融業是一項利多。

##### 不利因素：

- (1) 金融市場殺價競爭激烈，獲利更壓縮。
- (2) 金控公司整合行銷，較具規模經濟。
- (3) 法令限制業務範圍，商品目標受限。
- (4) 利率相關商品的避險管道不足。

因應策略：

- (1) 積極開拓授信業務，適度增加保證業務量及穩定利差，以確保營業獲利。
- (2) 加強總體經濟研究，精準掌控利率走勢。
- (3) 研發新種商品業務，增加獲利來源。
- (4) 透過新金融商品穩健操作強化票券商避險機制。
- (5) 開發績優客戶之免保業務。

## (五)、金融商品研究與業務發展概況

### 1.最近二年内主要金融商品及增設之業務部門與截至年報刊印日前規模及損益情形：

(1) 最近兩年增設之業務部門：無。

(2) 最近二年及截至年報刊印日前主要金融商品之規模及損益：

單位:新台幣仟元

項目		年度	99年度	98年度	截至100年3月31日
票 券	部 位		18,361,748	17,769,229	21,065,191
	損 益		441,806	551,867	108,656
債 券	部 位		19,926,017	21,411,673	18,198,229
	損 益		519,352	548,004	96,991

### 2.最近二年度研究發展支出及其成果：

98年度及99年度研究發展支出為新台幣1,694仟元，主要係運用於員工教育訓練上，藉由教育訓練提高同仁專業素養及公司經營績效。未來本公司將持續投入資金和人才培訓與開發新金融商品，以貫徹本公司永續經營、穩健發展之原則。

## (六)、長短期業務發展計劃

國內金融市場競爭激烈，票券利差雖日漸壓縮，但本公司應持續汰弱留強，嚴格篩選具收益性有利差、低風險客戶，適度合理增加保證業務量，並積極參與金融同業之間的聯貸與開發績優客戶之免保業務。短期業務發展來看，仍依業務經營策略，由「票券交易業務」、「債券現貨業務」及「期貨業務」、「徵授信業務」、「衍生性商品業務」、「可轉債公司債業務」、「股票投資業務」等，導向成本利潤中心，創造績效，達成或超越今年度預算目標。長期目標來看，因應主管機關陸續開放並擴大票券業經營範圍，本公司除加強與股東銀行聯合行銷及策略聯盟外，亦將在主管機關准許下，逐步擴展投資其他金融週邊事業，實現全方位金融事業之理想。



## 營運概況

### Business Operation

#### 二、最近二年度及截至年報刊印日止從業員工資料

年度		99年度	98年度	截至100年3月31日
員 工 人 數	職 員	81	79	81
	聘 任	0	0	0
	合 計	81	79	81
平均年歲		36.89	36.30	37.14
平均服務年資		9.17	8.57	9.41
學 歷 分 布	碩 士	32	32	32
	大 專	47	44	47
	高 中	2	3	2
持 有 證 照	票券業務員	73	69	73
	高級業務員	45	42	45
	業 務 員	29	26	29
	其 它	166	144	166

#### 三、企業責任及道德行為：詳見履行社會責任情形(p.26)

#### 四、資訊設備

##### (一) 主要資訊系統

因應新國際會計準則(IFRS)施行，配合修正交易及會計等系統。配合內部稽核，完成查核工作底稿應用系統電腦化作業，期使內部自行查核作業流程電腦化，查核底稿電子資料化。資訊系統軟體、硬體的配置及維護與未來開發或購置計畫，汰換現有IBM RS/6000主機及現有之徵授信、票債券交易系統，改以與精誠資訊合作開發之新交易平台取代，採Delphi程式語言搭配資料庫SQL Server將操作介面圖形化。

##### (二) 緊急備援與安全防護措施

異地作業及新作業空間的建置，指派人員負責聯繫，備品之取得、軟硬體及實體設施採購建置等事宜，除此之外，另以桃園分公司為異地備援點之一，並將每日電子資料定時抄錄至當地，以期意外狀況發生時，維持營運不中斷之目的。

## 五、勞資關係

- (一) 職工福利相關事項：詳見履行社會責任情形一及三 (P.26)
- (二) 最近年度及截至年報刊印止，因勞資糾紛遭受之損失：無。
- (三) 揭露目前與未來可能發生之估計金額及因應措施：無。

## 六、重要契約：無



# 財務概況

## Financial Statements

### 一、最近五年度簡明資產負債表及損益表

#### 簡明資產負債表

單位:新台幣仟元

項 目	年 度	最近五年度財務資料				
		99年	98年	97年	96年	95年
現金及約當現金、存放央行及拆放銀行暨同業		857,562	1,093,051	1,577,531	1,733,954	2,312,636
公平價值變動列入損益之金融資產		19,984,661	19,699,671	25,177,018	28,559,043	17,996,779
附賣回票券及債券投資		0	0	0	0	1,194,951
備供出售金融資產		17,939,217	19,693,778	16,341,416	6,020,488	8,296,604
應收款項		321,990	278,094	384,112	340,066	254,776
持有至到期日之金融資產		0	0	0	0	0
採權益法之股權投資		0	0	0	0	0
固定資產		17,041	17,682	19,783	23,526	26,928
無形資產		0	0	0	0	0
其他金融資產		2,190,759	1,691,727	1,683,815	1,886,572	2,272,890
其他資產		426,014	633,658	740,500	636,731	968,094
資產總額		41,737,244	43,107,661	45,924,175	39,200,380	33,323,658
銀行暨同業拆借及透支		840,000	2,100,000	2,705,000	6,210,000	6,080,000
應付商業本票		0	0	0	0	0
公平價值變動列入損益之金融負債		30,433	50,808	119,391	43,521	22,386
附買回票券及債券負債		33,345,281	33,847,748	36,494,527	26,875,118	19,581,374
特別股負債		0	0	0	0	0
應付款項		149,589	194,983	131,419	183,427	1,046,427
應付公司債		0	0	0	0	0
其他金融負債		0	0	0	0	0
其他負債		962,021	565,216	391,975	369,977	908,137
負債總額	分配前	35,327,324	36,758,755	39,842,312	33,682,043	27,638,324
	分配後	註2	37,087,771	40,037,124	33,682,043	27,487,319
股本		4,329,159	4,329,159	4,329,159	4,329,159	4,329,159
資本公積		0	0	0	0	0
保留盈餘	分配前	1,884,019	1,743,324	1,572,338	1,364,050	1,384,217
	分配後	註2	1,414,308	1,377,526	1,364,050	1,233,212
金融商品之未實現損益		196,742	276,423	180,366	-174,872	-28,042
累積換算調整數		0	0	0	0	0
股東權益其他項目		0	0	0	0	0
股東權益總額	分配前	6,409,920	6,348,906	6,081,863	5,518,337	5,685,334
	分配後	註2	6,019,890	5,887,051	5,518,337	5,534,329

註1:各年度之資料均經會計師查核簽證。

註2:民國99年度之盈餘分派案尚待股東會決議分配。

## 簡明損益表

單位:新台幣仟元

項目	年度	最近五年度財務資料				
		99年	98年	97年	96年	95年
利息淨收益		509,846	383,214	-261,863	-315,853	-176,691
利息以外淨收益		433,024	612,175	801,870	612,963	765,949
各項提存		125,378	302,098	62,755	-30,019	170,865
營業費用		237,443	237,901	215,061	193,040	193,131
繼續營業部門稅前損益		580,049	455,390	262,191	134,089	225,262
繼續營業部門稅後損益		469,711	365,799	208,288	130,838	177,773
會計原則變動之累積影響數(稅後淨額)		0	0	0	0	60,258
本期損益		469,711	365,799	208,288	130,838	238,031
每股盈餘		1.08	0.84	0.48	0.30	0.55

註:各年度之資料均經會計師查核簽證。

## 最近五年簽證會計師姓名及查核意見

年度	項目	會計師事務所	會計師姓名	報告意見
99		勤業眾信聯合會計師事務所	林安惠、張日炎	無保留意見
98		勤業眾信聯合會計師事務所	林安惠、張日炎	無保留意見
97		勤業眾信會計師事務所	林安惠、張日炎	無保留意見
96		勤業眾信會計師事務所	林安惠、張日炎	無保留意見
95		勤業眾信會計師事務所	張日炎、陳清祥	修正式無保留意見



# 財務概況

## Financial Statements

### 二、最近五年度財務分析

單位:新台幣仟元,%

分析項目	年度	最近五年度財務分析					備註
		99年	98年	97年	96年	95年	
經營能力	平均持有票、債券日數	5.15	6.35	9.20	3.6	2.18	
	逾期授信比率	0.00	0.00	0.00	0.00	0.86	
	總資產週轉率(次)	0.02	0.02	0.01	0.01	0.02	
	員工平均收益額	11,640	11,942	6,750	3,580	7,459	
	員工平均獲利額	5,799	4,572	2,604	1,576	3,013	說明1
獲利能力	資產報酬率(%)	1.11	0.82	0.49	0.36	0.70	說明2
	股東權益報酬率(%)	7.36	5.89	3.59	2.34	4.17	說明1
	純益率(%)	49.82	36.75	38.57	44.04	40.40	
	每股盈餘(元)	1.08	0.84	0.48	0.30	0.55	說明1
財務結構	負債占總資產比率	83.15	84.11	86.14	85.31	82.12	
	固定資產占股東權益比率	0.27	0.28	0.33	0.43	0.47	
成長率	資產成長率	-3.18	-6.13	17.15	17.64	-4.06	說明2
	獲利成長率	27.37	73.69	95.52	-53.38	-37.18	說明1
現金流量	現金流量比率(%)	4.27	不適用	7.92	不適用	不適用	說明3
	現金流量允當比率(%)	482.20	253.78	324.78	不適用	不適用	說明3
利害關係人擔保授信總餘額		284,800	133,600	132,000	51,000	185,000	說明4
利害關係人擔保授信總餘額占授信總餘額之比率		1.16	0.60	0.70	0.28	1.00	說明4
營運規模	資產市占率	5.97	5.65	4.72	3.27	2.75	
	淨值市占率	5.75	5.39	5.20	4.89	4.48	
	保證及背書票券市占率	6.70	6.18	5.36	5.05	4.18	
	各類票、債券發行及首次買入市占率	4.39	4.06	3.33	3.31	2.46	說明1
	各類票、債券交易市占率	5.86	4.94	2.55	3.47	3.55	說明1
資本適足性	資本適足率	15.51	16.19	13.88	16.91	17.22	
	自有資本淨額	6,213,478	6,125,031	5,699,479	5,716,222	5,534,995	
	風險性資產總額	40,051,061	37,828,435	41,060,773	33,801,162	32,148,707	
	第一類資本占風險加權風險性資產之比率	14.89	16.05	14.37	16.33	17.68	
	第一類資本及第二類資本占風險加權風險性資產之比率	15.24	17.29	14.89	16.95	18.52	
	槓桿比率	14.13	13.65	13.87	15.22	16.71	

最近二年各項財務比率變動原因。(增減變動未達20%者可免分析)

- 1.99年度主要業務表現穩健，年度獲利表現較去年為佳，各項財務比率隨之上升；惟成長幅度趨緩。
- 2.99年度調整金融資產部位結構，資產總額減少影響各項比率變化。
- 3.因營業活動之現金流量增加，故比率上升。
- 4.受關係人之資金調度影響，相關授信額度之動用增加。

註：計算公式如下：

#### 1.經營能力

平均持有票、債券日數 = 365 / 票、債券週轉率。票債券週轉率 = 各類票債券交易金額 / 各期平均票債券餘額。

逾期授信比率 = 逾期授信（含催收款） / 授信總額（含催收款）。

總資產週轉率 = 收益額 / 資產總額。

員工平均收益額 = 收益額 / 員工總人數。

員工平均獲利額 = 稅後純益 / 員工總人數。

#### 2.獲利能力

資產報酬率 = 稅後損益 / 平均資產總額。

股東權益報酬率 = 稅後損益 / 平均股東權益淨額。

純益率 = 稅後損益 / 收益額

每股盈餘 = (稅後淨利 - 特別股股利) / 加權平均已發行股數。

#### 3.財務結構

負債占資產比率 = (負債總額 - 保證責任準備 - 買賣證券損失準備) / 資產總額。

固定資產占淨值比率 = 固定資產淨額 / 股東權益淨額。

#### 4.成長率

資產成長率 = (當年度資產總額 - 前一年度資產總額) / 前一年度資產總額。

獲利成長率 = (當年度稅前損益 - 前一年度稅前損益) / 前一年度稅前損益。

#### 5.現金流量

(1) 現金流量比率 = 營業活動淨現金流量 / (銀行暨同業拆借及透支 + 應付商業本票 + 公平價值變動列入損益之金融負債 + 附買回票券及債券負債 + 到期日在一年以內之應付款項)。

(2) 淨現金流量允當比率 = 最近五年度營業活動淨現金流量 / 最近五年度 (資本支出 + 現金股利)。

#### 6.營運規模

資產市占率 = 資產總額 / 全體票券金融公司資產總額。

股東權益淨額市占率 = 淨值 / 全體票券金融公司股東權益淨額總額。

保證及背書票券市占率 = 保證及背書票券餘額 / 全體票券金融公司辦理保證及背書票券總餘額。

各類票、債券發行及首次買入市占率 = 各類票、債券發行及首次買入金額 / 全體票券金融公司各類票、債券發行及首次買入總金額

各類票、債券交易市占率 = 各類票、債券交易金額 / 全體票券金融公司各類票、債券交易總金額。

#### 7.自有資本占風險性資產比率

資本適足率 = 自有資本淨額 / 風險性資產總額。

自有資本淨額 = 第一類資本 + 第二類資本 + 第三類資本 - 資本減除項目。

風險性資產總額 = 信用風險加權風險性資產 + 市場風險之資本計提 × 12.5。

第一類資本占風險加權風險性資產之比率 = 第一類資本 / 風險加權風險性資產。

第一類資本及第二類資本占風險加權風險性資產之比率 = (第一類資本 + 第二類資本) / 風險加權風險性資產。

槓桿比率 = 第一類資本 / 調整後平均資產 (平均資產扣除第一類資本「商譽」項目)。





監察人審查報告書

本公司董事會造送九十九年度營業報告書、盈餘分配案及業經勤業眾信聯合會計師事務所林安惠與張日炎二位會計師查核簽證之九十九年度財務報表，復經本監察人審查，認為尚無不符，爰依公司法第二百一十九條之規定報告如上。

此 致

本公司一〇〇年股東常會

大中票券金融股份有限公司

監察人：李其台

監察人：陳龍政

監察人：黃世平

中 華 民 國 一 百 年 三 月 十 六 日

## 會計師查核報告

大中票券金融股份有限公司 公鑒：

大中票券金融股份有限公司民國九十九年及九十八年十二月三十一日之資產負債表，暨民國九十九年及九十八年一月一日至十二月三十一日之損益表、股東權益變動表及現金流量表，業經本會計師查核竣事。上開財務報表之編製係管理階層之責任，本會計師之責任則為根據查核結果對上開財務報表表示意見。

本會計師係依照會計師查核簽證金融業財務報表規則及一般公認審計準則規劃並執行查核工作，以合理確信財務報表有無重大不實表達。此項查核工作包括以抽查方式獲取財務報表所列金額及所揭露事項之查核證據、評估管理階層編製財務報表所採用之會計原則及所作之重大會計估計，暨評估財務報表整體之表達。本會計師相信此項查核工作可對所表示之意見提供合理之依據。

依本會計師之意見，第一段所述財務報表在所有重大方面係依照公開發行票券金融公司財務報告編製準則、證券商財務報告編製準則、商業會計法、商業會計處理準則中與財務會計準則相關之規定暨一般公認會計原則編製，足以允當表達大中票券金融股份有限公司民國九十九年及九十八年十二月三十一日之財務狀況，暨民國九十九年及九十八年一月一日至十二月三十一日之經營成果與現金流量。

大中票券金融股份有限公司民國九十九年度財務報表重要會計科目明細表，主要係供補充分析之用，亦經本會計師採用第二段所述之查核程序予以查核。據本會計師之意見，該等科目明細表在所有重大方面與第一段所述財務報表相關資訊一致。

勤業眾信聯合會計師事務所  
會計師 林安惠

財政部證券暨期貨管理委員會核准文號  
台財證六字第0920123784號



會計師 張日炎

財政部證券暨期貨管理委員會核准文號  
台財證六字第0920123784號



中 華 民 國 一 百 年 一 月 二 十 八 日



# 財務概況

## Financial Statements



大中票券金融股份有限公司

### 資產負債表

民國九十九年及九十八年十二月三十一日

單位：新台幣仟元，惟每股面額為新台幣元

代碼	資產	九十九年十二月三十一日		九十八年十二月三十一日		代碼	負債及股東權益	九十九年十二月三十一日		九十八年十二月三十一日	
		金額	%	金額	%			金額	%	金額	%
11000	現金 (附註三及二一)	\$ 855,592	2	\$1,091,941	2	21013	銀行暨同業拆借 (附註十二、二一及二二)	\$840,000	2	\$2,100,000	5
11500	存放央行 (附註四)	1,970	-	1,110	-	22000	公平價值變動列入損益之金融負債 (附註二、五及二一)	30,433	-	50,808	-
12000	公平價值變動列入損益之金融資產 (附註二、五及二一)	19,984,661	48	19,699,671	46	22501	附買回票券及債券負債 (附註二、十三及二一)	33,345,281	80	33,847,748	79
13000	應收款項 (附註二、六及二五)	321,990	1	278,094	1	23000	應付款項 (附註十四)	149,589	1	194,983	-
14000	備供出售金融資產 (附註二、七、八、十及二二)	17,939,217	43	19,693,778	46	25000	其他負債	48,839	-	45,571	-
15597	其他金融資產 (附註二、八、二一及二二)	2,190,759	5	1,691,727	4	29531	應計退休金負債 (附註二及十六)	595,677	1	482,789	1
	固定資產-淨額 (附註二及九)					29537	保證責任準備 (附註二及二五)	26,709	-	19,419	-
	成本					29601	買賣證券損失準備 (附註二及二五)	290,796	1	4,260	-
18501	土地	3,829	-	3,829	-	29697	存入保證金 (附註十五)	-	-	13,177	-
18521	房屋及建築	11,379	-	11,379	-	29500	其他	962,021	2	565,216	1
18531	電腦設備	4,964	-	9,042	-	20000	其他負債合計	35,327,324	85	36,758,755	85
18551	其他設備	2,794	-	3,643	-	31001	股東權益 (附註二及十七)				
	成本合計	22,966	-	27,893	-	432,916	股本-每股面額10元, 額定及發行:	4,329,159	10	4,329,159	10
	減: 累計折舊	5,925	-	10,286	-		保留盈餘				
	預付設備款	-	-	75	-	32001	法定盈餘公積	1,412,920	4	1,303,180	3
18500	固定資產-淨額合計	17,041	-	17,682	-	32003	特別盈餘公積	-	-	74,256	-
	其他資產					32011	未分配盈餘	471,099	1	365,888	1
19601	存出保證金 (附註十、二二及二三)	403,262	1	424,444	1	32000	保留盈餘合計	1,884,019	5	1,743,324	4
19623	承受擔保品-淨額 (附註二及十一)	-	-	80,809	-		股東權益其他項目				
19665	遞延所得稅資產 (附註二及十八)	21,352	-	126,607	-	32523	金融商品未實現損益	196,742	-	276,423	1
19669	其他	1,400	-	1,798	-	30000	股東權益合計	6,409,920	15	6,348,906	15
19500	其他資產合計	426,014	1	633,658	1						
10000	資產總計	\$41,737,244	100	\$43,107,661	100		負債及股東權益合計	\$41,737,244	100	\$43,107,661	100

後附之附註及附表係本財務報表之一部分。

董事長：陸潤康



經理人：關芳春



會計主管：張淑媛



大中華證券金融股份有限公司

## 損益表

民國九十九年及九十八年一月一日至十二月三十一日

單位：新台幣仟元，惟每股盈餘為新台幣元

代碼		九十九年度		九十八年度	
		金額	%	金額	%
41000	利息收入（附註二及二一）	\$630,035	67	\$465,234	46
51000	減：利息費用（附註二一）	(120,189)	(13)	(82,020)	(8)
	利息淨收益	509,846	54	383,214	38
	利息以外淨收益				
49100	手續費淨收益（附註二一）	126,076	13	118,323	12
49200	公平價值變動列入損益之金融資產及負債利益（附註五及二一）	147,398	16	387,712	39
49300	備供出售金融資產之已實現利益	124,644	13	163,618	17
49700	資產減損損失（附註二、七及十一）	-	-	(57,639)	(6)
49800	其他非利息淨利益	34,906	4	161	-
	利息以外淨收益合計	433,024	46	612,175	62
	淨收益	942,870	100	995,389	100
51500	各項提存（附註二及二五）	125,378	13	302,098	30
	營業費用（附註十九）				
58500	用人費用	175,812	19	169,984	17
59000	折舊及攤銷費用	3,826	-	11,134	1
59500	其他業務及管理費用	57,805	6	56,783	6
	營業費用合計	237,443	25	237,901	24
61001	稅前淨利	580,049	62	455,390	46
61003	所得稅費用（附註二及十八）	110,338	12	89,591	9
69000	本年度淨利	\$469,711	50	\$365,799	37
		稅前	稅後	稅前	稅後
69500	每股盈餘（附註二及二十）				
69501	基本每股盈餘	\$ 1.34	\$1.08	\$ 1.05	\$0.84

後附之附註及附表係本財務報表之一部分。

董事長：陸潤康



經理人：關芳春



會計主管：張淑媛





# 財務概況

## Financial Statements



大中票券金融股份有限公司

### 股東權益變動表

民國九十九年及九十八年一月一日至十二月三十一日

單位：除每股現金股利為新台幣元外，餘係新台幣仟元

	股本		保留盈餘（附註二及十七）				金融商品 未實現損益 （附註二） （附註十七）	股東權益 合計
	股數 （仟股）	金額	法定盈餘 公積	特別盈餘 公積	未分配 盈餘	合計		
九十八年一月一日 餘額	432,916	4,329,159	\$1,240,694	\$123,356	\$208,288	\$1,572,338	\$180,366	\$6,081,863
特別盈餘公積轉回	-	-	-	(49,100)	49,100	-	-	-
九十七年度盈餘分 配								
法定盈餘公積	-	-	62,486	-	(62,486)	-	-	-
現金股利－每股 0.45元	-	-	-	-	(194,813)	(194,813)	-	(194,813)
九十八年度淨利	-	-	-	-	365,799	365,799	-	365,799
備供出售金融資產 未實現損益之變動	-	-	-	-	-	-	96,057	96,057
九十八年十二月 三十一日餘額	432,916	4,329,159	1,303,180	74,256	365,888	1,743,324	276,423	6,348,906
特別盈餘公積轉回	-	-	-	(74,256)	74,256	-	-	-
九十八年度盈餘分 配								
法定盈餘公積	-	-	109,740	-	(109,740)	-	-	-
現金股利－每股 0.76元	-	-	-	-	(329,016)	(329,016)	-	(329,016)
九十九年度淨利	-	-	-	-	469,711	469,711	-	469,711
備供出售金融資產 未實現損益之變動	-	-	-	-	-	-	(79,681)	(79,681)
九十九年十二月 三十一日餘額	<u>432,916</u>	<u>\$4,329,159</u>	<u>\$1,412,920</u>	<u>\$1,412,920</u>	<u>\$471,099</u>	<u>\$1,884,019</u>	<u>\$196,742</u>	<u>\$6,409,920</u>

後附之附註及附表係本財務報表之一部分。

董事長：陸潤康



經理人：關芳春



會計主管：張淑媛



  
 大中票券金融股份有限公司  
**現金流量表**

民國九十九年及九十八年一月一日至十二月三十一日

單位：新台幣仟元

	九十九年度	九十八年度
營業活動之現金流量		
本年度淨利	\$ 469,711	\$ 365,799
調整項目		
不影響現金流量之損益項目及其他調整項目		
折舊及攤銷	3,826	11,134
提列各項準備	125,378	302,098
資產減損損失	-	57,639
金融商品評價淨損（益）	(25,080)	13,939
處分承受擔保品淨損（益）	(19,955)	3,001
處分固定資產淨損（益）	(110)	15
遞延所得稅	105,255	(24,802)
應計退休金負債	3,268	(3,528)
營業資產之淨變動		
公平價值變動列入損益之金融資產減少（增加）	(285,264)	5,314,102
備供出售金融資產減少（增加）	1,696,806	(3,603,746)
應收款項減少（增加）	(43,896)	106,018
其他資產－其他增加	(276)	(234)
營業負債淨變動		
公平價值變動列入損益之金融負債增加（減少）	(27)	(27)
附買回票券及債券負債減少	(502,467)	(2,646,779)
應付款項增加（減少）	(45,394)	63,564
其他負債－其他增加（減少）	(13,177)	13,177
營業活動之淨現金流入（出）	<u>1,468,598</u>	<u>28,576</u>
投資活動之現金流量		
存放央行減少（增加）	(860)	1,038
購置固定資產	(2,512)	(1,108)
處分固定資產價款	110	-
處分承受擔保品價款	100,764	89,790
其他金融資產減少（增加）	(500,000)	300,000
存出保證金減少	31	11,821
投資活動之淨現金流入（出）	<u>(402,467)</u>	<u>(401,541)</u>
融資活動之現金流量		
銀行暨同業拆借減少	(1,260,000)	(605,000)
發放現金股利	(329,016)	(194,813)
存入保證金增加（減少）	286,536	(56,594)
融資活動之淨現金流出	<u>(1,302,480)</u>	<u>(856,407)</u>
本年度現金淨減少數	(236,349)	(483,442)
年初現金餘額	1,091,941	1,575,383
年底現金餘額	<u>\$ 855,592</u>	<u>\$ 1,091,941</u>
現金流量資訊之補充揭露		
支付利息	<u>\$ 70,837</u>	<u>\$ 90,598</u>
支付所得稅	<u>\$ 112,606</u>	<u>\$ 82,720</u>

後附之附註係本財務報表之一部分。

董事長：陸潤康



經理人：關芳春



會計主管：張淑媛





## 財務概況

### Financial Statements

大中票券金融股份有限公司

#### 財務報表附註

民國九十九及九十八年度

除另予註明者外，金額係以新台幣仟元為單位

### 一、公司組織及沿革

本公司係依公司法、銀行法、票券金融管理法及其他有關法令，於八十四年三月二十五日取得公司執照，並於八十四年六月七日開始營業，係一公開發行公司。

本公司之業務範圍包括：(一)短期票券之經紀、自營、簽證及承銷業務；(二)金融債券之經紀、自營、簽證及承銷業務；(三)短期票券之保證人或背書人；(四)政府債券及公司債之經紀、自營業務；(五)擔任金融機構同業拆款經紀人；(六)企業財務之諮詢服務業務；(七)中央公債交易商；及(八)經主管機關核准辦理之衍生性金融商品業務。

本公司於九十九年及九十八年底，員工人數分別為82人及80人。

### 二、重要會計政策之彙總說明

本財務報表係依照公開發行票券金融公司財務報告編製準則、商業會計法、商業會計處理準則及一般公認會計原則編製。依照前述準則、法令及原則編製財務報表時，本公司對於備抵呆帳、部分金融商品評價、固定資產折舊、退休金、未決訟案損失、資產減損損失、買賣證券損失準備、保證責任準備、所得稅以及員工分紅及董監酬勞費用等之提列，必須使用合理之估計金額，因估計涉及判斷，實際結果可能有所差異。

因票券業之經營特性，其營業週轉期較難確定，故未將資產及負債科目區分為流動或非流動，惟已依其性質分類，按相對流動性之順序排列，並列於附註二五流動性風險項下之到期分析。

重要會計政策彙總說明如下：

#### 慣例交易會計處理

本公司依慣例交易購買或出售金融資產時，若採用交割日會計處理，於交割日認列取得之資產或除列處分資產，並認列處分損益。資產負債表日就取得資產尚未交割之部分，交易日及交割日間公平價值之變動依資產認列時之類別分別作以下會計處理：屬分類為公平價值變動列入損益之金融資產者，公平價值之變動數認列為當年度損益；屬分類為備供出售金融資產者，公平價值之變動數則認列為股東權益項下之評價調整項目。

### 公平價值變動列入損益之金融商品

公平價值變動列入損益之金融商品包括交易目的之金融資產或金融負債，以及於原始認列時，指定以公平價值衡量且公平價值變動認列為損益之金融資產或金融負債。本公司成為金融商品合約之一方時，認列金融資產或金融負債；於合約權利喪失控制時，除列金融資產；於合約規定之義務解除、取消或到期而使金融負債消滅時，除列金融負債。

原始認列時，係以公平價值衡量，交易成本列為當年度費用，續後評價時，以公平價值衡量且公平價值變動認列為當年度損益。投資後所收到之現金股利（含投資年度收到者）列為當年度收益。依慣例交易購買或出售金融資產時，除可轉換公司債以外之債券採用交割日會計處理外，其餘金融商品係皆採用交易日會計處理。

衍生性商品未能符合避險會計者，係分類為交易目的之金融資產或金融負債。公平價值為正值時，列為金融資產；公平價值為負值時，列為金融負債。

公平價值之基礎：短期票券依路透社之參考價，上市（櫃）證券係資產負債表日之收盤價，開放型基金受益憑證係以資產負債表日之淨資產價值，債券係財團法人中華民國證券櫃檯買賣中心資產負債表日之參考價；無活絡市場之金融商品，以評價方法估計公平價值。

指定公平價值變動列入損益之金融資產或金融負債係混合商品，於原始認列時指定公平價值變動列入損益。

### 附買回及附賣回短期票券與債券

從事附條件票券及債券交易視為融資交易，附賣回條件交易係以實際支付予交易對手之金額，帳列「附賣回票券及債券投資」，從事附買回條件交易，係以向交易對手實際取得之金額，帳列「附買回票券及債券負債」，相關利息收入或支出按權責發生基礎認列。

### 備供出售金融資產

備供出售金融資產於原始認列時，以公平價值衡量，並加計取得之交易成本；後續評價以公平價值衡量，且其價值變動列為股東權益調整項目，累積之利益或損失於金融資產除列或提列減損時，列入當年度損益。依慣例交易購買或出售金融資產時，除可轉換公司債以外之債券係採用交割日會計處理外，其餘金融商品係採用交易日會計處理。

備供出售金融資產之認列或除列時點，以及公平價值之基礎，均與公平價值變動列入損益之金融商品相同。





## 財務概況

### Financial Statements

現金股利於除息日認列收益，但依據投資前淨利宣告之部分，係自投資成本減除。股票股利不列為投資收益，僅註記股數增加，並按增加後之總股數重新計算每股成本。債務商品原始認列金額與到期金額間之差額，採用利息法攤銷之利息，認列為當年度損益。

若有減損之客觀證據，則認列減損損失。若後續期間減損金額減少，備供出售權益商品之減損減少金額認列為股東權益調整項目；備供出售債務商品之減損減少金額若明顯與認列減損後發生之事件有關，則予以迴轉並認列為當年度損益。

#### 以成本衡量之金融資產

無法可靠衡量公平價值之權益商品投資，包括未上市（櫃）股票及興櫃股票等，以原始認列之成本衡量。股利之會計處理，與備供出售金融資產相似。若有減損之客觀證據，則認列減損損失，此減損金額不予迴轉。

#### 固定資產

固定資產係以成本減累計折舊計價。重大更新及改良，作為資本支出；修理及維護支出，則作為當年度費用。

倘固定資產以其相關可回收金額衡量帳面價值有重大減損時，就其減損部分認列損失。嗣後若固定資產可回收金額增加時，將減損損失之迴轉認列為利益，惟固定資產於減損損失迴轉後之帳面價值，不得超過該項資產在未認列減損損失之情況下，減除應提列折舊後之帳面價值。

折舊採用直線法依下列耐用年限計提：房屋及建築，四十四年；電腦設備，三年；其他設備，五年。耐用年限屆滿仍繼續使用者，則就其殘值按重行估計可使用年數繼續提列折舊。

固定資產出售或報廢時，其相關成本及累計折舊均自帳上減除。處分固定資產之利益或損失，依其性質列為當年度之其他非利息淨損益。

#### 承受擔保品

承受擔保品－不動產，按承受價格入帳，倘承受擔保品以其相關可回收金額衡量帳面價值有重大減損時，就其減損部分認列損失。嗣後若承受擔保品可回收金額增加時，將減損損失之迴轉認列為利益，惟承受擔保品於減損損失迴轉後之帳面價值，不得超過該項資產在未認列減損損失之情況下之帳面價值。

承受擔保品－有價證券，皆屬未上市（櫃）股票，係按承受價格入帳並以原始認列之成本衡量。若有減損之客觀證據，則認列減損損失，此減損金額不予迴轉。

#### 收入認列、備抵呆帳及保證責任準備

收入於獲利過程大部分已完成，且已實現或可實現時認列。利息收入係按應計基礎估列；惟因逾期末獲清償而轉列催收款項者，自轉列之日起對內停止計息，俟收現時始予認列收入。因紓困及協議展期而同意記帳之利息收入，依財政部金融局規定自開始記帳日起，列為遞延收益，俟收現時始予認列收入。手續費收入係於收現或獲利過程大部分完成時認列。

本公司就應收帳款、應收利息、催收款項及對商業本票所作保證餘額，按授信戶之財務狀況、過去之往來交易經驗、本息償付是否有延滯情形等，並評估擔保品價值後，評估授信資產之可收回性，以提列備抵呆帳及保證責任準備。

本公司對不良債權之評估係參照財政部「票券金融公司資產評估損失準備提列及逾期授信催收款呆帳處理辦法」之規定，將應予注意、可望收回、收回困難及收回無望之不良授信資產，分別以債權餘額之百分之二、百分之十、百分之五十及百分之百之合計，為備抵呆帳及保證責任準備之最低提列標準。

本公司對確定無法收回之債權，經提報董事會核准後予以沖銷。

#### 買賣證券損失準備

本公司經營債券自營業務，依照證券商管理規則之規定，當自行買賣有價證券之利益超過損失時，按月就超過部分提列百分之十之買賣損失準備，惟該項準備累積達二億元時，得免繼續提列。該項準備除彌補買賣損失超過利益之差額外，不得使用之。

#### 退休金

屬確定給付退休辦法之退休金，係按精算結果認列。屬確定提撥退休辦法之退休金，係於員工提供服務之期間，將應提撥之退休金數額認列為當年度費用。

確定給付退休辦法發生縮減或清償時，將縮減或清償損益列入當年度之淨退休金成本。



## 財務概況

### Financial Statements

#### 所得稅

所得稅作跨期間及同期間之分攤，可減除暫時性差異、未使用以前年度虧損扣抵及未使用投資抵減之所得稅影響數認列為遞延所得稅資產，並評估其可實現性，認列相關備抵評價金額；應課稅暫時性差異之所得稅影響數則認列為遞延所得稅負債。遞延所得稅資產或負債依其相關資產或負債之分類劃分為流動或非流動項目，無相關之資產或負債者，依預期迴轉期間之長短劃分為流動或非流動項目。

以前年度應付所得稅之調整，列入當年度所得稅。

依所得稅法規定計算之未分配盈餘加徵百分之十所得稅列為股東會決議年度之所得稅費用。

#### 外幣交易之會計處理

非衍生性商品之外幣交易所產生之各項外幣資產、負債、收入或費用，按交易日之即期匯率折算新台幣金額入帳。外幣資產及負債實際收付結清時所產生之兌換差額，作為當期損益。

資產負債表日之外幣貨幣性資產或負債，按該日即期匯率予以調整，兌換差額列為當期損益。

資產負債表日之外幣非貨幣性資產或負債，依公平價值衡量者，按該日即期匯率調整，所產生之兌換差額，屬公平價值變動認列為股東權益調整項目者，列為股東權益調整項目；屬公平價值變動認列為當期損益者，列為當期損益。以成本衡量者，則按交易日之歷史匯率衡量。

### 三、現金

	九十九年 十二月三十一日	九十八年 十二月三十一日
零用金及庫存現金	\$1,050	\$1,050
活期存款	292,884	109,543
支票存款	77,558	75,348
定期存款－一年利率九十九年	484,100	906,000
0.735%-1.125%，九十八年0.11%-1.06%	<u>\$855,592</u>	<u>\$1,091,941</u>

於九十九及九十八年十二月三十一日，均無國外之銀行存款及到期日在一年以後之銀行定期存款。

#### 四、存放央行

	九十九年 十二月三十一日	九十八年 十二月三十一日
存放中央銀行	<u>\$1,970</u>	<u>\$1,110</u>

#### 五、公平價值變動列入損益之金融商品

本公司所持有之公平價值變動列入損益之金融商品包括以交易為目的之金融商品及指定以公平價值變動列入損益之金融商品二大類，就其相關內容分述如下：

##### (一)本公司分類為交易目的之金融商品相關資訊如下：

	九十九年 十二月三十一日	九十八年 十二月三十一日
交易目的之金融資產		
票券投資	\$17,568,852	\$17,491,398
國內債券投資－政府公債	1,251,862	393,405
國內債券投資－金融債	-	350,490
國內上市（櫃）股票	286,294	104,185
利率交換合約	57,934	75,293
基金受益憑證	<u>8,005</u>	<u>-</u>
	<u>\$19,172,947</u>	<u>\$18,414,771</u>
交易目的之金融負債		
利率交換合約	\$30,433	\$50,788
賣出選擇權合約	<u>-</u>	<u>20</u>
	<u>\$30,433</u>	<u>\$50,808</u>

本公司九十九及九十八年度從事非避險性之衍生性金融商品交易目的，主要係賺取因預期利率變動所產生之利差利益，及有效控管持有資產負債或明確預期交易之利率風險部位，與加強金融資產及負債之現金流量管理。



## 財務概況

### Financial Statements

於九十九及九十八年度，交易目的之金融資產及金融負債分別產生淨利益96,337仟元及258,263仟元。

#### (二)本公司指定以公平價值變動列入損益之金融商品相關資訊如下：

	九十九年 十二月三十一日	九十八年 十二月三十一日
指定以公平價值變動列入損益之金融資產		
可轉換公司債嵌入資產交換合約	\$424,390	\$400,639
國內債券投資－可轉換公司債	387,324	582,212
國內債券投資－結構式公司債	-	302,049
	<u>\$811,714</u>	<u>\$1,284,900</u>

本公司九十八年底所持有之結構式公司債券係投資於上市公司及金融機構發行以新台幣計價之五年及七年期型浮動及反浮動利率組合式商品，每半年計收利息。

於九十九及九十八年度，指定以公平價值變動列入損益之金融資產分別產生之淨利益51,061仟元及淨利益129,449仟元。

本公司九十九年及九十八年十二月三十一日尚未到期之衍生性商品合約金額(名目本金)如下：

	合約金額	
	九十九年 十二月三十一日	九十八年 十二月三十一日
資產交換合約	\$385,000	\$580,000
利率交換合約	5,700,000	8,700,000

本公司九十九年及九十八年度公平價值變動列入損益之金融資產及備供出售金融資產已供作附買回條件交易之面額分別為32,724,174仟元及33,297,407仟元。

## 六、應收款項

	九十九年 十二月三十一日	九十八年 十二月三十一日
應收利息－淨額	\$228,850	\$225,700
應收出售金融商品款項	77,449	-
應收退稅款	15,691	43,767
其 他	-	8,627
	<u>\$321,990</u>	<u>\$278,094</u>

## 七、備供出售金融資產

	九十九年 十二月三十一日	九十八年 十二月三十一日
國內債券投資－政府公債	\$13,065,737	\$14,580,707
國內債券投資－公司債	<u>5,392,447</u>	<u>5,653,964</u>
	18,458,184	20,234,671
減：列為其他金融資產－債券投資－政府公債（附註八）	(308,354)	(309,128)
列為存出保證金－債券投資－政府公債（附註十）	<u>(210,613)</u>	<u>(231,765)</u>
	<u>\$17,939,217</u>	<u>\$19,693,778</u>

九十八年度本公司部分備供出售金融資產，經評估可能無法全數收回投資成本後，提列減損損失37,639仟元。

## 八、其他金融資產

	九十九年 十二月三十一日	九十八年 十二月三十一日
質抵押定期存單（附註二二）	\$1,869,823	\$1,370,017
質抵押政府公債（附註七）	308,354	309,128
以成本衡量之金融資產－台灣集中保管結算所公司	<u>12,582</u>	<u>12,582</u>
	<u>\$2,190,759</u>	<u>\$1,691,727</u>



## 財務概況

### Financial Statements

本公司所持有之上述股票投資，因無活絡市場公開報價且其公平價值無法可靠衡量，故以成本衡量。

#### 九、固定資產－淨額

	九十九年度					
	土地	房屋及建築	電腦設備	其他設備	預付設備款	合計
成本						
年初餘額	\$3,829	\$11,379	\$9,042	\$3,643	\$75	\$27,968
本年度增加	-	-	860	300	1,352	2,512
本年度處分	-	-	(6,365)	(1,149)	-	(7,514)
本年度重分類	____-	____-	1,427	____-	(1,427)	____-
年底餘額	<u>3,829</u>	<u>11,379</u>	<u>4,964</u>	<u>2,794</u>	____-	<u>22,966</u>
累計折舊						
年初餘額	-	1,993	5,989	2,304	-	10,286
本年度增加	-	257	2,384	548	-	3,153
本年度處分	____-	____-	(6,365)	(1,149)	____-	(7,514)
年底餘額	____-	<u>2,250</u>	<u>1,972</u>	<u>1,703</u>	____-	<u>5,925</u>
年底淨額	<u>\$3,829</u>	<u>\$9,129</u>	<u>\$2,992</u>	<u>\$1,091</u>	<u>\$ -</u>	<u>\$17,041</u>
	九十八年度					
成本						
年初餘額	\$3,829	\$11,379	\$9,352	\$4,101	\$30	\$28,691
本年度增加	-	-	601	462	45	1,108
本年度處分	____-	____-	(911)	(920)	-	(1,831)
年底餘額	<u>3,829</u>	<u>11,379</u>	<u>9,042</u>	<u>3,643</u>	<u>75</u>	<u>27,968</u>
累計折舊						
年初餘額	-	1,736	4,647	2,525	-	8,908
本年度增加	-	257	2,253	684	-	3,194
本年度處分	____-	____-	(911)	(905)	-	(1,816)
年底餘額	____-	<u>1,993</u>	<u>5,989</u>	<u>2,304</u>	-	<u>10,286</u>
年底淨額	<u>\$3,829</u>	<u>\$9,386</u>	<u>\$3,053</u>	<u>\$1,339</u>	<u>\$75</u>	<u>\$17,682</u>

## 十、存出保證金

	九十九年 十二月三十一日	九十八年 十二月三十一日
以備供出售債券投資抵繳之保證金（附註七及二二）		
票券商營業保證金	\$210613	\$215,998
法院假扣押保證金	-	15,767
	<u>210613</u>	<u>231,765</u>
以現金或銀行定存單抵繳之保證金（附註二十二）		
債券經紀商營業保證金	59,400	59,400
櫃檯買賣中心營業保證金	49,500	49,500
債券自營商營業保證金	40,000	40,000
櫃檯買賣中心交割結算基金	30,700	30,700
高爾夫球證	10,400	10,400
其他	<u>2,649</u>	<u>2,079</u>
	<u>192,649</u>	<u>192,679</u>
	<u>\$403,262</u>	<u>\$424,444</u>

依票券金融管理法及證券商管理規則等規定，本公司繳存於中央銀行暨指定銀行作為票券商營業保證金及債券營業保證金之備供出售金融資產－國內政府債券及定期存單，九十九年及九十八年十二月三十一日年之票面金額分別為216,500仟元及217,200仟元，票面利率皆為0%-7.10%。

## 十一、承受擔保品－淨額

	九十九年 十二月三十一日	九十八年 十二月三十一日
承受擔保品		
土地	\$ -	\$10,409
房屋及建築	-	90,400
有價證券	236,695	<u>236,695</u>
	236,695	337,504
減：累計減損	<u>(236,695)</u>	<u>(256,695)</u>
	<u>\$ -</u>	<u>\$ 80,809</u>

本公司上開承受擔保品，經評估九十八年底可能無法如數收回，並認列減損損失之金額為20,000仟元。





## 財務概況

### Financial Statements

#### 十二、銀行暨同業拆借

	九十九年 十二月三十一日	九十八年 十二月三十一日
銀行暨同業拆借	<u>\$840,000</u>	<u>\$2,100,000</u>

九十九年及九十八年十二月三十一日銀行暨同業拆借之年利率分別為0.42%-0.495%及0.15%-0.20%，最後到期日分別為一〇〇年一月七日及九十九年一月六日前到期。

九十九年及九十八年十二月三十一日之銀行拆借及透支之信用額度分別計26,700,000仟元及28,600,000仟元。依據票券金融管理法之規定，票券金融公司向其他金融機構辦理拆款及融資之餘額加計附買回條件方式辦理之交易餘額及發行公司債及商業本票之餘額，合計不得超過淨值之十倍。

#### 十三、附買回票券及債券負債

	九十九年 十二月三十一日	九十八年 十二月三十一日
附買回票券負債	\$14,156,895	\$13,243,789
附買回債券負債	<u>19,188,386</u>	<u>20,603,959</u>
	<u>\$33,345,281</u>	<u>\$33,847,748</u>

上述附買回票券及債券負債依約定應分別於一〇〇年二月十八日及九十九年三月三十日前以33,354,412仟元及33,853,252仟元買回。

#### 十四、應付款項

	九十九年 十二月三十一日	九十八年 十二月三十一日
應付薪資及年終獎金	\$81,593	\$73,497
應付買入金融商品款項	23,220	18,104
應付代收買賣債券稅款	21,401	22,534
應付保管款	11,349	42,818
應付利息	5,159	2,235
應付所得稅	-	30,074
其他	<u>6,687</u>	<u>5,721</u>
	<u>\$149,589</u>	<u>\$194,983</u>

## 十五、存入保證金

主要係授信戶為能機動續發商業本票及塗銷擔保品，故將現金存入本公司做為擔保品之用。

## 十六、員工退休金

適用「勞工退休金條例」之退休金制度，係屬確定提撥退休辦法，自九十四年七月一日起依員工每月薪資百分之六提撥至勞工保險局之個人退休金專戶，本公司九十八年度及九十七年度認列之退休金成本分別為1,787仟元及1,997仟元。

適用「勞動基準法」之退休金制度，係屬確定給付退休辦法。每位員工退休金之支付，係根據服務年資及退休時之薪資計算。本公司按員工每月薪資總額百分之四提撥員工退休基金，交由勞工退休準備金監督委員會以該委員會名義存入台灣銀行之專戶。

本公司屬確定給付退休辦法之退休金相關資訊揭露如下：

### (一)淨退休金成本組成項目：

	九十九年度	九十八年度
服務成本	\$4,046	\$3,829
利息成本	1,365	1,722
退休基金資產之預期報酬	(560)	(714)
過渡性淨給付義務攤銷數	303	303
退休金損(益)攤銷數	-	(321)
淨退休金成本	<u>\$5,157</u>	<u>\$4,819</u>

### (二)退休基金提撥狀況與帳載應計退休金負債之調節：

	九十九年十二月三十一日	九十八年十二月三十一日
給付義務		
既得給付義務	\$28,317	\$14,488
非既得給付義務	<u>35,703</u>	<u>37,739</u>
累積給付義務	64,020	52,227
未來薪資增加之影響數	<u>18,220</u>	<u>16,153</u>



## 財務概況

### Financial Statements

	九十九年十二月三十一日	九十八年十二月三十一日
預計給付義務	\$82,240	\$68,380
退休基金資產公平價值	(29,311)	(26,982)
提撥狀況	52,929	41,398
未認列退休金利益	(3,785)	4,781
未認列過渡性淨給付義務	(305)	(608)
應計退休金負債	<u>\$48,839</u>	<u>\$45,571</u>
既得給付	<u>\$37,638</u>	<u>\$18,334</u>

### (三)退休金給付義務之假設：

	九十九年度	九十八年度
折現率	2.00%	2.00%
未來薪資水準增加率	2.00%	2.00%
退休基金資產預期投資報酬率	2.00%	2.00%
(四)撥至退休基金金額	<u>\$1,889</u>	<u>\$1,858</u>
(五)由退休基金支付金額	<u>\$ -</u>	<u>\$ -</u>

### 十七、股東權益

依本公司章程規定，年度決算如有盈餘，應先繳納所得稅及彌補以前年度虧損，並提撥百分之三十為法定盈餘公積時，必要時得再酌提特別盈餘公積，如尚有盈餘，再作如後分配：

1. 股東紅利百分之十。
2. 董監事酬勞百分之三。
3. 員工紅利百分之六至九。
4. 其餘盈餘由董事會作成分配案送請股東會同意後分配之。

九十九及九十八年度對於應付員工紅利及董監酬勞之估列金額合計分別為34,524仟元及34,692仟元，係依過去經驗以可能發放之金額為基礎，按上述比例估列之。於股東會決議日時，若金額仍有變動，則依會計估計變動處理，於股東會決議年度調整入帳。

本公司股東常會決議股利配發政策乃依據公司法及公司章程規定，按穩定原則分派，兼採平衡股利政策，以確保公司之正常營運暨保障股東之投資權益，未來分派股利原則上將依公司資本及財務結構、營運狀況、累積盈餘及法定盈餘公積等因素決定，若有盈餘，每年之現金股利不低於當年度發放現金股利及股票股利合計數的百分之四十，並維持於相關業界之一般發放水準。

本公司分配盈餘時，必須依法令規定就股東權益減項（包括金融商品未實現損益）餘額提列特別盈餘公積。依前項提列特別盈餘公積後之餘額始得作分配。嗣後股東權益減項數額有迴轉時，得就迴轉金額分配盈餘。

法定盈餘公積應提撥至其餘額達公司實收股本總額時為止。法定盈餘公積得用以彌補虧損；當其餘額已達實收股本百分之五十，在公司無盈餘時，得以其超過部分派充股息及紅利，或在公司無虧損時，得保留法定盈餘公積達實收股本百分之五十之半數，其餘部分得以撥充資本。

上述盈餘分配案，於翌年股東常會承認通過後，列入盈餘分配年度之財務報表。本公司若分配屬於八十六年度（含）以前未分配盈餘時，股東將不會獲配股東可扣抵稅額。若分配屬於八十七年度（含）以後未分配盈餘時，除屬非中華民國境內居住者之股東外，其餘股東可獲配按股利分配日之稅額扣抵比率計算之股東可扣抵稅額。

本公司股東常會分別於九十九年五月十一日及九十八年五月二十日通過董事會擬訂之九十八及九十七年度盈餘分配案及每股股利如下：

	盈餘分配案		每股股利（元）	
	九十八年度	九十七年度	九十八年度	九十七年度
法定盈餘公積	\$109,740	\$62,486		
股東紅利－現金	<u>326,016</u>	<u>194,813</u>	\$0.76	\$0.45
	<u>\$438,756</u>	<u>\$257,299</u>		



## 財務概況

### Financial Statements

本公司分別於九十九年五月三十一日及九十八年五月二十日之股東會決議配發九十八及九十七年度員工紅利及董監事酬勞如下：

	九十八年度		九十七年度	
	員工現金紅利	董監事酬勞	員工現金紅利	董監事酬勞
股東會決議配發金額	\$24,780	\$9,912	\$14,618	\$5,847
各年度財務報表認列金額	<u>24,780</u>	<u>9,912</u>	12,750	5,100
	<u>\$ -</u>	<u>\$ -</u>	<u>\$ 1,868</u>	<u>\$ 747</u>

股東會決議配發之員工紅利及董監事酬勞與九十七年度財務報表認列之員工分紅及董監事酬勞之差異主要係因九十八年度股東會決議迴轉特別盈餘公積49,100仟元，使可供分配盈餘增加所致，已調整為九十八年度之損益。

本公司九十九年度盈餘分配議案截至會計師查核報告出具日止，尚未經董事會通過，有關董事會通過擬議及股東會決議分配情形，請至台灣證券交易所「公開資訊觀測站」查詢。

#### 金融商品未實現損益

本公司九十九及九十八年度自備供出售金融資產當年度直接認列為股東權益項目之變動如下：

	九十九年度	九十八年度
年初餘額	\$276,423	\$180,366
直接認列為股東權益調整項目	44,963	254,297
自股東權益調整項目中扣除並列入當年度損益	(124,644)	(158,240)
年底餘額	<u>\$196,742</u>	<u>\$276,423</u>

## 十八、所得稅

(一)帳列稅前利益按法定稅率計算之所得稅費用與當年度所得稅費用之調節如下：

	九十九年度	九十八年度
稅前利益按法定稅率計算之所得稅費用 (九十九年：17%，九十八年：25%)	\$98,608	\$113,847
調節項目之所得稅影響數		
永久性差異	(29,615)	(187,683)
暫時性差異	11,260	42,739
虧損扣抵	(80,253)	31,097
基本稅額應納差額	6,995	29,150
當年度所得稅費用	<u>\$6,995</u>	<u>\$29,150</u>

(二)所得稅費用構成項目如下：

	九十九年度	九十八年度
當期所得稅費用	\$6,995	\$29,150
短期票券分離課稅	6,773	78,181
以前年度所得稅調整	(6,538)	4,116
遞延所得稅		
暫時性差異	84,157	(39,807)
虧損扣抵	-	(24,983)
因稅法改變產生之變動影響數	18,991	37,299
因稅法改變產生之備抵評價調整	-	(51,782)
其他備抵評價調整	-	50,355
未分配盈餘加徵	-	7,062
	<u>\$110,338</u>	<u>\$89,591</u>



## 財務概況

### Financial Statements

立法院於九十九及九十八年度間陸續修正及通過下列法規：

- 1.九十八年一月修正所得稅法第三十九條條文，將營利事業虧損扣抵年限由五年延長為十年。
- 2.九十八年三月修正所得稅法第二十四條條文，營利事業持有之短期票券發票日在中華民國九十九年一月一日以後者，其利息所得應計入營利事業所得額課稅，不再適用分離課稅之規定。
- 3.九十八年五月修正所得稅法第五條條文，將營利事業所得稅稅率由百分之二十五調降為百分之二十，並自九十九年度施行。
- 4.九十九年五月修正所得稅法第五條條文，將營利事業所得稅稅率由百分之二十調降為百分之十七，並自九十九年度施行。本公司業已依上述修正條文重新計算遞延所得稅資產或負債，並將所產生之差額列為遞延所得稅利益及費用。

#### (三)遞延所得稅資產之明細如下：

	九十九年 十二月三十一日	九十八年 十二月三十一日
保證責任準備	\$59,396	\$52,038
虧損扣抵	16,146	115,889
應計退休金負債	7,515	8,187
承受擔保品減損損失	3,633	8,275
衍生性商品未實現損(益)	(5,070)	(6,544)
票券未實現評價損(益)	(1,211)	-
其他	339	800
合計	80,748	178,645
減：備抵評價	(59,396)	(52,038)
淨額	\$21,352	\$126,607

(四)本公司截至九十六年度之所得稅結算申報案件，業經稅捐稽徵機關核定。

## (五)兩稅合一相關資訊如下：

	九十九年 十二月三十一日	九十八年 十二月三十一日
股東可扣抵稅額帳戶餘額	\$ 14,586	\$ 12,767
八十六年度以前未分配盈餘	\$ 89	\$ 89
八十七年度以後未分配盈餘	\$471,010	\$365,799

本公司預計分配九十九年度盈餘分配之稅額扣抵比率為3.09%，實際分配九十八年度盈餘之稅額扣抵比率為12.21%。

依所得稅法規定，本公司分配屬於八十七年度（含）以後之盈餘時，本國股東可按股利分配日之稅額扣抵比率計算可獲配之股東可扣抵稅額。由於實際分配予股東之可扣抵稅額，應以股利分配日之股東可扣抵稅額帳戶餘額為準，因此本公司預計九十九年度盈餘分配之稅額扣抵比率可能與將來實際分配予股東時所適用之稅額扣抵比率有所差異。

## (六)虧損扣抵相關資訊如下：

虧損年度	可抵減稅額	尚未抵減稅額	最後抵減年度
九十八年度	\$19,038	\$16,146	一百零八年

## 十九、用人、折舊及攤銷費用

	九十九年度	九十八年度
用人費用		
薪資費用	\$157,749	\$153,211
勞健保費用	5,678	5,427
退休金費用	6,944	6,816
其他用人費用	5,411	4,530
用人費用合計	175,812	169,984
折舊費用	3,153	3,194
攤銷費用	673	7,940
	\$179,638	\$181,118





## 財務概況

### Financial Statements

#### 二十、每股盈餘

計算基本每股盈餘之分子及分母揭露如下：

	金額(分子)		股數(分母) (仟股)	每股盈餘(元)	
	稅前	稅後		稅前	稅後
九十九年度					
基本每股盈餘					
本年度淨利	<u>\$580,049</u>	<u>\$469,711</u>	432,916	<u>\$1.34</u>	<u>\$1.08</u>
九十八年度					
基本每股盈餘					
本年度淨利	<u>\$455,390</u>	<u>\$365,799</u>	432,916	<u>\$1.05</u>	<u>\$0.84</u>

#### 二一、關係人交易

##### (一)關係人之名稱及其關係

關係人名稱	與本公司之關係
台新商業銀行股份有限公司（台新銀行）	本公司之董事
遠東國際商業銀行股份有限公司（遠東銀行）	本公司之董事
美心西餐廳股份有限公司（美心西餐廳）	本公司之董事（自九十九年五月繼任）
利明投資股份有限公司（利明投資）	本公司之董事（自九十九年五月卸任）
中華化學纖維股份有限公司（中華化纖）	本公司之董事
嘉裕股份有限公司（嘉裕公司）	本公司之董事
德潤投資有限公司（德潤投資）	本公司之董事
亞東百貨股份有限公司（亞東百貨）	該公司董事長為本公司董事
煥燁企業股份有限公司（煥燁企業）	該公司董事長為本公司董事
其他	本公司經理人暨董事及監察人之配偶、二親等血親等

## (二)與關係人間之重大交易事項

## 1.現金

	年底餘額	利率區間	利息收入
九十九年度			
遠東銀行	\$190,150	0.10-1.02%	\$1,777
台新銀行	<u>61,024</u>	0.13-.06%	<u>48</u>
	<u>\$251,174</u>		<u>\$1,825</u>
九十八年度			
遠東銀行	\$189,977	0.10-0.90%	\$2,011
台新銀行	<u>74,066</u>	0.10-1.08%	<u>1,418</u>
	<u>\$264,043</u>		<u>\$3,429</u>

## 2.帳列其他金融資產－質抵押定期存單

	年底餘額	利率區間 (%)	利息收入
九十九年度			
台新銀行	\$400,000	0.6%	\$1,570
遠東銀行	<u>19,800</u>	1.02%	<u>185</u>
	<u>\$419,800</u>		<u>\$1,755</u>
九十八年度			
台新銀行	\$400,000	0.35%	\$7,125
遠東銀行	<u>19,800</u>	0.9%	<u>204</u>
	<u>\$419,800</u>		<u>\$7,329</u>



## 財務概況

### Financial Statements

#### 3. 買賣票券及債券等交易

	向關係人購買票券及債券	出售票券及債券予關係人	
	公平價值變動列入損益之 金融資產	公平價值變動列入損益之 金融資產	公平價值列入損益之金融資產 及負債損益
九十九年度			
台新銀行	\$3,948,025	\$3,271,966	\$211
遠東銀行	250,780	402,891	(116)
煥燁企業	<u>252,871</u>	-	-
	<u>\$4,451,676</u>	<u>\$3,674,857</u>	<u>\$95</u>
九十八年度			
台新銀行	\$2,665,784	\$2,693,142	\$775
遠東銀行	562,697	801,435	151
煥燁企業	<u>163,914</u>	-	-
	<u>\$3,392,395</u>	<u>\$3,494,577</u>	<u>\$926</u>

#### 4. 附買回票債券交易（係全年度累積交易金額）

##### 附買回票債券交易

	出售附買回條件 之票債券交易	利率區間	利息費用 (收入)
九十九年度			
遠東銀行	\$12,923,078	0.16%~0.43%	\$391
台新銀行	149,938	0.04%~0.33%	2
亞東百貨	<u>89,008</u>	0.175%~0.38%	<u>8</u>
	<u>\$13,162,024</u>		<u>\$401</u>
九十八年度			
遠東銀行	\$2,462,171	0.04%-0.18%	\$59
台新銀行	1,088,530	-1.56%-0.14%	(28)
利明投資	85,662	0.20%-0.80%	10
亞東百貨	<u>53,004</u>	0.13%-0.15%	<u>3</u>
	<u>\$3,689,367</u>		<u>\$44</u>

## 5.可轉換公司債－資產交換（帳列公平價值變動列入損益之金融資產－淨額）

	交易金額 (名目本金)	利率區間	已實現衍生性金融商 品利益－淨額
九十九年度			
遠東銀行	<u>\$205,000</u>	1.5%-3.75%	<u>\$8,075</u>
九十八年度			
遠東銀行	<u>\$345,000</u>	2.00%-3.75%	<u>\$8,645</u>

## 6.利率交換（帳列公平價值變動列入損益之金融商品）

	未到期合約	金融資產 年底餘額	金融負債 年底餘額	已實現衍生性金融商品 利益（損失） －淨額
九十九年度				
台新銀行	<u>\$ 600,000</u>	<u>\$11,896</u>	<u>\$ 914</u>	<u>\$ 4,645</u>
九十八年度				
台新銀行	<u>\$1,500,000</u>	<u>\$17,246</u>	<u>\$6,070</u>	<u>\$ 5,885</u>

## 7.銀行暨同業拆借

	最高餘額	年底餘額	利率區間	利息費用
九十九年度				
遠東銀行	\$1,220,000	\$ -	0.10%-0.41%	\$897
台新銀行	500,000	-	0.21%	14
		<u>\$ -</u>		<u>\$ 911</u>
九十八年度				
遠東銀行	\$1,700,000	\$ 700,000	0.10%-0.50%	\$ 1,525
台新銀行	205,000	-	0.10%-0.13%	31
		<u>\$ 700,000</u>		<u>\$ 1,556</u>



## 財務概況

### Financial Statements

#### 8.商業本票保證

	核貸金額	年底餘額	本年度最高動用金額	保證手續費收入	契約期間	擔保品
九十九年度						
中華化纖	\$3000000	\$ -	\$ -	\$ -	99.03.11-100.03.10	不動產
煥燁企業	<u>210,000</u>	<u>2,600</u>	<u>36,000</u>	<u>446</u>	99.11.15-100.11.14	股票及不動產
	<u>\$510,000</u>	<u>\$2,600</u>	<u>\$36,000</u>	<u>446</u>		
九十八年度						
煥燁企業	\$210,000	\$58,000	\$58,000	\$314	98.10.29-99.10.28	股票及不動產
中華化纖	<u>300,000</u>	-	-	-	98.01.21-99.01.20	不動產
	<u>\$510,000</u>	<u>\$58,000</u>	<u>\$58,000</u>	<u>\$314</u>		

上述關係人交易之條件與非關係人相當。

#### (三)董事、監察人及管理階層薪酬資訊：

	九十九年度	九十八年度
薪資	\$12,009	\$16,170
紅利	14,696	14,607
特支費	7,371	6,822
獎金	<u>17,609</u>	<u>8,806</u>
	<u>\$51,685</u>	<u>\$46,405</u>

## 二二、質抵押資產

下列資產業已提供作為向銀行及同業拆借、中央銀行拆借、銀行透支抵用額度、衍生性金融商品交易額度、票券商營業保證金、櫃檯買賣中心結算保證金、債券營業保證金及向法院聲請假扣押之保證金：

	九十九年 十二月三十一日	九十八年 十二月三十一日
質押定存單（其他金融資產）	\$1,869,823	\$1,370,017
以現金或銀行定存單抵繳之保證金(帳列存出保證金)	179,600	179,600
政府公債(係採備供出售金融資產處理並帳列其他金融資產及存出保證金)	518,967	540,893
	<u>\$2,568,390</u>	<u>\$2,094,510</u>

## 二三、重大承諾及或有事項

截至九十九年十二月三十一日止，本公司之重大承諾事項如下：

(一)本公司與其他公司簽訂辦公室等租賃合約，租金按月支付，租期陸續於一〇三年二月底前到期，九十九年度租金費用約10,514仟元。

未來年度需支付之租金彙總如下：

年 度	金 額
一〇〇年	\$9,281
一〇一年	7,260
一〇二年	1,360
一〇三年	227

本公司就上述各期應付租金簽發未到期票據存於出租人之金額為2,277仟元，另支付押金（帳列存出保證金）1,281仟元。



## 財務概況

### Financial Statements

(二)截至九十九年十二月三十一日止，本公司因業務經營而產生之重大承諾及或有事項如下：

	九十九年十二月三十一日
出售並承諾附買回之短期票券及債券	\$33,354,412
保證商業本票	24,628,900

#### 二四、金融商品相關資訊

##### (一)公平價值之資訊

	九十九年十二月三十一日		九十八年十二月三十一日	
	帳面價值	公平價值	帳面價值	公平價值
金融資產				
公平價值變動列入損益之金融資產	\$19,984,661	\$19,984,661	\$19,699,671	\$19,699,671
備供出售金融資產	17,939,217	17,939,217	19,693,778	19,693,778
以成本衡量之金融資產	12,582	-	12,582	-
存出保證金－債券	210,613	210,613	231,765	231,765
其他金融資產-質抵押債券	308,354	308,354	309,128	309,128
金融負債				
公平價值變動列入損益之金融負債	30,433	30,433	50,808	50,808

上述金融商品不包括現金、存放央行、應收款項、質押定期存單、非以政府公債抵繳之存出保證金、銀行暨同業拆借、附買回票券及債券負債、應付款項及存入保證金等。此類金融商品之到期日甚近，其帳面價值應屬估計公平價值之合理基礎。

## (二)本公司決定金融商品公平價值所使用之方法及假設如下：

- 1.公平價值變動列入損益之金融商品、備供出售金融資產、以政府公債抵繳之存出保證金及質抵押債券（帳列於其他金融資產項下），如有活絡市場公開報價時，則以此市場價格為公平價值。若無市場價格可供參考時，則採用評價方法估計。本公司採用評價方法所使用之估計及假設，與市場參與者於金融商品訂價時用以作為估計及假設之資訊一致，該資訊為本公司可取得者。
- 2.以成本衡量之金融資產（帳列於其他金融資產項下），係持有未於證券交易所上市或未於櫃買中心櫃檯買賣之股票，因無活絡市場公開報價且實務上須以超過合理成本之金額方能取得可驗證公平價值，因此公平價值無法可靠衡量。

## (三)本公司金融資產及金融負債之公平價值，以活絡市場之公開報價直接決定者，及以評價方法估計者分別為：

	公開報價決定之金額		評價方法估計之金額	
	九十九年 十二月三十一日	九十八年 十二月三十一日	九十九年 十二月三十一日	九十八年 十二月三十一日
金融資產				
公平價值變動列入損益之金融資產	\$17,863,151	\$17,595,583	\$2,121,510	\$2,104,088
備供出售金融資產	-	-	17,939,217	19,693,778
存出保證金－債券	-	-	210,613	213,765
其他金融資產－質抵押債券	-	-	308,354	309,128
金融負債				
公平價值變動列入損益之金融負債	-	-	30,433	50,808

## (四)本公司於九十九及九十八年度因以評價方法估計之公平價值變動而認列為當年度





## 財務概況

### Financial Statements

淨利益之金額分別為21,622仟元及13,611仟元。

(五)本公司具利率變動風險之金融資產及金融負債如下：

	九十九年十二月三十一日		九十八年十二月三十一日	
	金融資產	金融負債	金融資產	金融負債
利率變動風險				
公平價值風險	\$38,962,244	\$34,185,280	\$40,044,393	\$35,947,748
現金流量風險	1,558,668	30,433	1,920,635	50,808
	<u>\$40,520,912</u>	<u>\$34,215,713</u>	<u>\$41,965,028</u>	<u>\$35,998,556</u>

(六)本公司九十九及九十八年度非以公平價值衡量且公平價值變動認列損益之金融資產或金融負債，其利息收入總額分別為351,847仟元及398,685仟元，利息費用總額分別為120,189仟元及82,020仟元。

### (七)財務風險資訊

#### 1.市場風險

市場風險中包括因利率、價格波動的風險。本公司衡量利率風險的方法主要應用敏感度分析：包括如存續期間、PVBP（Price Value of a Basis Point，或稱DV01、PV01）及Greek值，以判斷市場利率每上升1%，將使得利率相關商品部位之公平價值下降多少；而價格波動之衡量則透過損益分析，分別針對商品特性進行損益評價，若該商品有集中市場交易則採市價評估法，如政府公債、金融債、普通公司債、可轉換公司債、及股票；若無則採理論價評價，如結構式定期存款、結構式債券、利率交換、資產交換及債券選擇權，並每日觀察其損益變化情況。未來將朝向風險值等系統模型進行開發與建置工作。

#### 2.信用風險

本公司所持有之金融商品，可能因交易對方或他方未能履行合約義務而導致本公司發生損失。本公司在提供商業本票發行保證時，均作嚴謹之信用評估，必要時，並要求客戶提供適當之擔保品。九十九年及九十八年十二月三十一日具有擔保品之保證所占比率分別約為54.17%及61.01%。擔保品通常為現金、不動產、有價證券或其他財產等。當交易對手或他方違約時，本公司視情況需要而強制執行其擔保品或其他擔保之權利，能有效降低本公

司之信用風險，惟於揭露最大信用暴險金額時，不考量擔保品之公平價值。

本公司所持有之金融商品，其最大信用暴險金額（不含擔保品之公平價值）與其帳面價值相同。

本公司九十九年及九十八年十二月三十一日具資產負債表外信用風險之商業本票保證之合約金額分別為52,599百萬元及52,185百萬元（已動用餘額分別為24,629百萬元及22,260百萬元）。由於此等保證僅在商業本票發票人到期末予兌償時，本公司始需代為墊付，因此該合約金額並不代表未來現金流出數，亦即未來現金需求金額低於合約金額。假設保證額度已用罄且擔保品或其他擔保完全失去其價值時，信用風險金額與合約金額相符，亦即此為其可能發生之最大信用暴險金額。

上列所述信用風險金額係以資產負債表日公平價值為正數及表外承諾及保證之合約為評估對象。當金融商品交易相對人顯著集中於一人，或金融商品交易相對人雖有若干，但大多從事類似之商業活動，且具有類似之經濟特質，使其履行合約之能力受到經濟或其他狀況之影響亦相類似時，則發生信用風險顯著集中之情況。產生信用風險顯著集中之特徵，包含債務人所從事營業活動之性質。本公司未顯著集中與單一客戶或單一交易相對人進行交易。

**惟本公司九十九及九十八年度承作商業本票之保證發行業務，信用風險顯著集中之產業如下（單位：新台幣百萬元）：**

產業型態	九十九年十二月三十一日		九十八年十二月三十一日	
	保證金額	最大信用暴險金額	保證金額	最大信用暴險金額
不動產業	\$8,398	\$8,398	\$8,488	\$8,488
金融保險業	7,008	7,008	6,499	6,499
製造業	3,667	3,667	2,726	2,726
總計	<u>\$19,073</u>	<u>\$19,073</u>	<u>\$17,713</u>	<u>\$17,713</u>

若交易相對人未能履約，且其提供之擔保品或其他擔保品完全失去價值時，所可能發生之損失金額與保證餘額相符。



## 財務概況

### Financial Statements

#### 3. 流動性風險

本公司資本及營運資金足以支應履行所有合約義務，故未有因無法籌措資金以履行合約義務之流動性風險。本公司所持有之衍生性金融商品除具有槓桿倍數效果之利率交換合約外，無法於市場上以合理價格出售之可能性極小，故變現流動風險甚低。

就資產及負債作到期日及利率之配合，並控管未配合之缺口，係為本公司之經營管理基本政策，由於交易條件之不確定及種類之不同，故資產及負債之到期日及利率通常無法完全配合，此種缺口可能產生潛在之利益，或亦可能產生損失。本公司依資產及負債之性質採用適當之分組方式作到期分析以評估本公司之流動能力，茲列示到期分析：

單位：新台幣仟元

	九十九年十二月三十一日						
	未超過一個月期限者	超過一個月至三個月期限者	超過三個月至六個月期限者	超過六個月至一年期限者	超過一年至七年期限者	超過七年期限者(註)	合計
資 產							
現 金	\$559,592	\$ -	\$296,000	\$ -	\$-	\$-	\$855,592
存放央行	1,970	-	-	-	-	-	1,970
公平價值變動列入損益之金融資產	13,701,256	4,088,028	220,154	100,734	1,874,129	-	19,984,661
應收款項淨額	-	-	-	321,990	-	-	321,990
備供出售金融資產	499,942	-	-	1,134,294	16,304,981	-	17,939,217
其他金融資產	800,023	1,050,000	-	328,154	-	12,582	2,190,759
存出保證金	108,900	-	-	49,368	244,994	-	403,262
資產合計	15,671,683	5,138,028	516,514	1,934,540	18,424,104	12,582	41,697,451
負 債							
銀行暨同業拆借	840,000	-	-	-	-	-	840,000
公平價值變動列入損益之金融負債	-	2,210	-	-	28,223	-	30,433
附買回票券及債券負債	32,036,199	1,309,082	-	-	-	-	33,345,281
應付款項	2,768	-	-	135,472	11,349	-	149,589
存入保證金	-	-	-	290,796	-	-	290,796
負債合計	32,878,967	1,311,292	-	426,268	39,572	-	31,656,099
淨流動缺口	(\$17,207,284)	\$3,826,736	\$516,514	\$1,508,272	\$18,384,532	\$12,582	\$7,041,352

單位：新台幣仟元

	九十八年十二月三十一日						
	未超過一個月期限者	超過一個月至三個月期限者	超過三個月至六個月期限者	超過六個月至一年期限者	超過一年至七年期限者	超過七年期限者(註)	合計
資 產							
現 金	\$451,041	\$272,000	\$305,900	\$63,000	\$ -	\$ -	\$1,091,941
存放央行	1,110	-	-	-	-	-	1,110
公平價值變動列入損益之金融資產	12,641,730	5,652,263	50,039	300,091	1,055,548	-	19,699,671
應收款項淨額	43,767	-	-	234,327	-	-	278,094
備供出售金融資產	178	-	732,709	50,143	18,910,748	-	19,698,778
其他金融資產	-	950,000	300,217	119,800	309,128	12,582	1,691,727
存出保證金	108,900	-	-	40,000	275,544	-	424,444
資產合計	13,246,726	6,874,263	1,388,865	807,361	20,550,968	12,582	42,880,765
負 債							
銀行暨同業拆借	2,100,000	-	-	-	-	-	2,100,000
公平價值變動列入損益之金融負債	1,351	1,108	8,201	12,595	27,553	-	50,808
附買回票券及債券負債	29,243,127	4,604,621	-	-	-	-	33,847,748
應付款項	18,104	-	-	134,061	42,818	-	194,983
存入保證金	-	-	-	4,260	-	-	4,260
負債合計	31,362,582	4,605,729	8,201	150,916	70,371	-	36,197,799
淨流動缺口	(\$18,115,856)	\$2,268,534	\$1,380,664	\$656,445	\$20,480,597	\$12,582	\$6,682,966

(註) 係包括無到期期限之項目。

#### 4. 利率變動之現金流量風險及利率變動之公平價值風險

本公司所持有之浮動利率資產及所承擔之浮動利率債務，可能因市場利率變動使該資產及負債之未來現金流量產生波動，並導致風險，本公司評估該風險可能重大，惟已訂有相關風險管理程序控管。



## 財務概況

### Financial Statements

## 二五、信用風險、市場風險、流動性風險、作業風險及法律風險之管理政策與實務，以及主要風險之曝險情形

### (一)信用風險

#### 1.資產品質

單位：新台幣仟元

項目	年度	九十九年 十二月三十一日	九十八年 十二月三十一日
積欠保證、背書授信餘額未超過清償日三個月者		-	-
逾期授信（含轉列催收部分）		-	-
應予觀察授信		27,000	32,200
催收款		-	-
逾期授信比率		0%	0%
逾期授信比率加計應予觀察授信比率		0.11%	0.14%
依規定應提列之備抵呆帳及保證責任準備		273,019	254,477
實際提列之備抵呆帳及保證責任準備		595,677	482,789

註一：各項目係依「票券金融公司資產評估損失準備提列及逾期授信催收款呆帳處理辦法」相關規定填列。

註二：逾期授信比率＝逾期授信款（含帳列催收款、應收帳款及應收票據者）÷（應收保證及背書票據＋逾期授信款）

#### 2.主要業務概況

單位：新台幣仟元

項目	年度	九十九年 十二月三十一日	九十八年 十二月三十一日
保證及背書票券總餘額		24,628,900	22,259,900
保證及背書票券占上年度決算分配後淨值之倍數（註）		4.10倍	3.79倍
短期票券及債券附買回條件交易總餘額		33,345,281	33,847,748
短期票券及債券附買回條件交易總餘額占上年度決算分配後淨值之倍數（註）		5.55倍	5.76倍

註：淨值係依據上年度決算分配後淨值減除經主管機關核准投資其他企業金額後之淨額計算，依現行規定票券金融公司保證及背書票券總餘額、短期票券附買回條件總餘額、向其他金融機構辦理拆款及融資及發行公司債總餘額合計數不得超過淨值之十倍，本公司從事上述業務均符合規定。

## 3. 授信風險集中情形

項目	九十九年 十二月三十一日		九十八年 十二月三十一日	
	行業別	比率	行業別	比率
對利害關係人授信金額	284,800		133,600	
利害關係人授信比率	1.16%		0.60%	
股票質押授信比率	15.59%		15.39%	
特定行業授信集中度（該等行業授信金額占總授信金額比率之前三者）	不動產業	34.09%	不動產業	38.13%
	金融及保險業	28.45%	金融及保險業	29.20%
	製造業	14.89%	製造業	12.25%

註：1. 利害關係人授信比率 = 銀行法所定義之對利害關係人授信金額 ÷ 授信總額。

2. 股票質押授信比率 = 承作以股票為擔保品之授信金額 ÷ 授信總額。

3. 授信餘額包括應收保證及背書票券及逾期授信墊款（含帳列催收款、應收帳款及應收票據者）。

## 4. 損失準備之提列政策：

## 備抵呆帳及背書保證責任準備

請參閱附註二有關備抵呆帳及保證費責任準備項下說明。

## 買賣損失準備

依證券商管理規則之規定，債券自營商應按每月自行買賣有價證券淨收益百分之十提列買賣損失準備，除彌補買賣損失超過買賣利益之差額外，不得使用之。

## 5. 保證責任準備之變動情形：

	九十九年度	九十八年度
年初餘額	\$482,789	\$264,209
本年度提列	118,088	300,492
本年度沖銷	(5,200)	(81,912)
年底餘額	\$595,677	\$482,789



## 財務概況

### Financial Statements

#### 6.買賣損失準備之變動情形：

	九十九年度	九十八年度
年初餘額	\$19,419	\$17,813
本年度提列	7,290	1,606
年底餘額	\$26,709	\$19,419

當金融商品交易相對人顯著集中於一人，或金融商品交易相對人雖有若干，但大多從事類似之商業活動，且具有類似之經濟特質，使其履行合約之能力受到經濟或其他狀況之影響亦相類似時，則發生信用風險顯著集中之情況。本公司未顯著集中與單一客戶或單一交易相對人進行交易，但有類似之產業型態。本公司信用風險顯著集中之授信餘額，請參閱附註二四(七)財務風險資訊2.信用風險項下之說明。

#### (二)市場風險

##### 1. 孳息資產與付息負債之平均值及當年度平均利率：

平均值係按孳息資產與付息負債之日平均值計算。

	九十九年度		九十八年度	
	平均值	平均利率%	平均值	平均利率%
<b>孳息資產</b>				
現金－定期存單	\$1,846,734	0.56	\$2,497,430	1.01
拆放銀行暨同業	13,374	0.21	39,608	0.11
公平價值列入損益之金融資產－票券、債券及資產交換	21,644,242	0.42	22,700,319	2.29
附賣回票券及債券投資	429,109	0.25	15,375	0.11
備供出售之金融資產－債券及結構式定期存款	19,847,586	1.71	18,303,575	2.03
<b>付息負債</b>				
銀行暨同業拆借	1,781,350	0.32	2,473,067	0.12
附買回票券及債券負債	36,013,893	0.32	36,203,774	0.22

## 2.利率敏感性資訊：

## 利率敏感性資產負債分析表

民國九十九年十二月三十一日

單位：新臺幣仟元、%

項目	1至90天(含)	91至180天(含)	181天至1年(含)	1年以上	合計
利率敏感性資產	\$20,435,884	\$516,514	\$1,612,550	\$17,955,964	\$40,520,912
利率敏感性負債	34,187,490	-	-	28,223	34,215,713
利率敏感性缺口	(13,751,606)	516,514	1,612,550	17,927,741	6,305,199
淨 值					6,409,945
利率敏感性資產與負債比率					118.43%
利率敏感性缺口與淨值比率					98.37%

## 利率敏感性資產負債分析表

民國九十八年十二月三十一日

單位：新臺幣仟元、%

項目	1至90天(含)	91至180天(含)	181天至1年(含)	1年以上	合計
利率敏感性資產	\$19,896,580	\$1,388,864	\$573,034	\$20,106,550	\$41,965,028
利率敏感性負債	35,950,207	8,201	12,595	27,553	35,998,556
利率敏感性缺口	(16,053,627)	1,380,663	560,439	20,078,997	5,966,472
淨 值					6,348,906
利率敏感性資產與負債比率					116.57%
利率敏感性缺口與淨值比率					93.98%

註一：利率敏感性資產及負債係指其收益或成本受利率變動影響之生利資產及付息負債。

註二：利率敏感性資產與負債比率 = 利率敏感性資產 ÷ 利率敏感性負債。

註三：利率敏感性缺口 = 利率敏感性資產 - 利率敏感性負債





## 財務概況

### Financial Statements

#### (三)流動性風險：

#### 資金來源運用表

民國九十九年十二月三十一日

單位：新台幣佰萬元

項目		期距	1至30天	31天至90天	91天至180天	181天至一年	一年以上
資金運用	票 券		\$13,406	\$4,073	\$90	\$-	\$-
	債 券		500	-	-	1,134	17,981
	銀行存款		562	-	296	-	-
	拆出款		-	-	-	-	-
	附賣回交易 餘額		-	-	-	-	-
	合 計		14,468	4,073	386	1,134	17,981
資金來源	借入款		840	-	-	-	-
	其 他		-	-	-	-	-
	附買回交易 餘額		32,036	1,309	-	-	-
	自有資金		-	-	-	-	4,329
	合 計		32,876	1,309	-	-	4,329
淨流量			(18,408)	2,764	386	1,134	13,652
累積淨流量			(18,408)	(15,644)	(15,258)	(14,124)	(472)

## 資金來源運用表

民國九十八年十二月三十一日

單位：新台幣佰萬元

項目	期距	期距				
		1至30天	31天至90天	91天至180天	181天至一年	一年以上
資金運用	票 券	\$12,538	\$5,251	\$3	\$-	\$-
	債 券	-	350	1,035	50	20,246
	銀行存款	561	1,222	306	223	-
	拆出款	-	-	-	-	-
	附賣回交易餘額	-	-	-	-	-
	合 計	13,099	6,823	1,344	273	20,246
資金來源	借入款	2,100	-	-	-	-
	其 他	-	-	-	-	-
	附買回交易餘額	29,243	4,605	-	-	-
	自有資金	-	-	-	-	4,329
	合 計	31,343	4,605	-	-	4,329
淨流量		(18,244)	2,218	1,344	273	15,917
累積淨流量		(18,244)	(16,026)	(14,682)	(14,409)	1,508

## (四) 作業風險及法律風險：

## 特殊記載事項

民國九十九年十二月三十一日

	案由及金額
最近一年度負責人或職員因業務上違反法令經檢察官起訴者	無
最近一年度違反票券金融管理法或其他法令經處以罰鍰者	無
最近一年度缺失經行政院金融監督管理委員會應予糾正者	債券部買賣債券、可轉債等有未定期提出檢討報告或間未出具投資該標的之評估報告及簽呈情事。有未取得高級業務員資格，而執行債券業務之情事，核已違反證券管理法令，應予糾正。獨立董事有未親自出席且未委由其他獨立董事代理出席之情事及未出席董事會時所出具之委託書，未列舉召集事由之授權範圍，核有違反公開發行公司董事會議事辦法，應予糾正。
最近一年度因人員舞弊、重大偶發案件或未切實依「金融機構安全維護注意要點」之規定致發生安全事故，其年度個別或合計實際損失逾五仟萬元者	無
其 他	無

註：最近一年度係指自揭露當期往前推算一年。



## 財務概況

### Financial Statements

#### 二六、資本適足性

單位：新台幣仟元

分析項目		年度	九十九年 十二月三十一日	九十八年 十二月三十一日
合資格資自本	第一類資本		\$5,965,304	\$6,074,483
	第二類資本		139,198	470,008
	第三類資本		108,976	-
	合格自有資本總額		6,213,478	6,542,491
加資權產風總 險額性	信用風險		26,218,762	23,940,040
	作業風險		1,590,288	-
	市場風險		12,242,013	13,888,395
	加權風險性資產總額		40,051,061	37,828,435
資本適足率			15.51%	16.19%
第一類資本占風險性資產之比率			14.89%	16.05%
第二類資本占風險性資產之比率			0.35%	1.24%
第三類資本占風險性資產之比率			0.27%	-
普通股股本占總資產比率			10.37%	10.04%
槓桿比率			14.13%	13.65%

註一：資本適足率=合格自有資本÷加權風險性資產總額。

註二：總資產係指資產負債表之資產總計金額。

註三：該項比率於每年六月底及十二月底各計算一次，第一季或第三季則揭露最近一期（六月底或十二月底）之數據。

註四：若有編製合併報表者，應併揭露合併資本適足率。

註五：本表合格自有資本及與加權風險性資產總額應依「票券金融公司資本適足性管理辦法」及「票券金融公司自有資本與風險性資產之計算方法說明及表格」之規定計算並填列。

註六：槓桿比率=第一類資本/調整後平均資產（平均資產扣除第一類資本減項「商譽」、「出售不良債權未攤銷損失」及依「票券金融公司自有資本與風險性資產之計算方法說明及表格」所規定應自第一類資本扣除之金額）。

#### 二七、重大交易事項及轉投資相關事項

##### (一)重大交易事項如下：

1. 累積買進或賣出同一轉投資事業股票之金額達新台幣一億元或實收資本額20%以上：無。
2. 取得不動產之金額達新台幣一億元或實收資本額20%以上：無。
3. 處分不動產之金額達新台幣一億元或實收資本額20%以上：附表一。
4. 與關係人交易之手續費折讓合計達五百萬元以上：無。

- 5.應收關係人款項達新台幣一億元或實收資本額20%以上：無。  
 6.出售不良債權達新台幣三十億元以上者：無。  
 7.其他足以影響財務報表使用者決策之重大交易事項：無。

(二)轉投資相關資訊：無。

(三)大陸投資資訊：無。

## 二八、部門別財務資訊

本公司係經營「票券金融管理法」所規定之業務，尚無經營其他產業，因是無需揭露產業別財務資訊。又本公司尚無國外營運部門，故無需揭露地區別財務資訊。

### 附表一

**大中票券金融股份有限公司**  
**處分不動產之金額達新台幣一億元或實收資本額百分之二十以上**  
 民國九十九年度

單位：新台幣仟元

處分之公司	財產名稱	交易日或事實發生日	原取得日期	帳面價值	交易金額	價款收取情形	處分損益	交易對象	關係	處分目的	價格決定之參考依據	其他約定事項
大中票券金融股份有限公司	台中市南屯區明段土地及建物	99.01	97.01	\$82,045	\$102,000	九十九年一月已全數收取	\$19,955	張育敬	非關係人	標的係屬承受擔保品，依相關規定於期限內處分。	委託中信房屋協助議價。	無



# 財務概況

## Financial Statements

### 證券部門揭露事項



大中票券金融股份有限公司

### 證券部門資產負債表

民國九十九年及九十八年十二月三十一日

單位：新台幣仟元

代碼	資產	九十九年十二月三十一日		九十八年十二月三十一日		代碼	負債及股東權益	九十九年十二月三十一日		九十八年十二月三十一日	
		金額	%	金額	%			金額	%	金額	%
	流動資產						流動負債				
101020	公平價值變動列入損益之金融資產－流動 (附註二、三及十四)	\$ 1,734,186	8	\$ 1,521,876	7	201030	附買回債券負債(附註二及五)	\$19,188,386	93	\$20,603,959	93
						201060	公平價值變動列入損益之金融負債 (附註二、六及十四)	30,433	-	50,808	-
101630	應收款項	229,696	1	241,297	1	201630	應收款項	50,571	-	33,398	-
101670	預付款項	54,289	-	-	-	201000	流動負債合計	19,269,390	93	20,688,165	93
101810	受限制資產－流動(附註四及九)	308,354	2	309,128	1		其他負債				
101000	流動資產合計	2,326,525	11	2,072,301	9	203020	買賣損失準備(附註二)	20,646	-	14,929	-
	基金及投資					211000	內部往來(附註八)	107,540	1	101,096	1
102400	備供出售金融資產－非流動(附註二、 四、九及十四)	17,939,217	87	19,693,778	89	203000	其他負債合計	128,186	1	116,025	1
						906003	負債合計	19,397,576	94	20,804,190	94
	其他資產						股東權益(附註一及二)				
105010	營業保證金(附註二)	148,900	1	148,900	1	301110	指撥營運資金	690,000	3	690,000	3
105020	交割結算基金(附註二)	30,700	-	30,700	-		保留盈餘				
105030	存出保證金(附註四及九)	210,613	1	231,765	1	304040	未分配盈餘	371,907	2	406,832	2
105000	其他資產合計	390,213	2	411,365	2		股東權益其他項目				
						305050	金融商品之未實現損益	196,472	1	276,422	1
						906004	股東權益總計	1,258,379	6	1,271,847	6
906001	資產總計	\$20,655,955	100	\$22,177,444	100	906002	負債及股東權益總計	\$20,655,955	100	\$22,177,444	100

後附之附註係本財務報表之一部分。

董事長：陸潤康



經理人：關芳春



會計主管：張淑媛



大中票券信託股份有限公司

證券部門損益表

民國九十九年及九十八年一月一日至十二月三十一日

單位：新台幣仟元

代碼		九十九年度		九十八年度	
		金額	%	金額	%
	收入（附註二）				
411000	出售證券利益－自營	\$159,499	29	\$94,192	17
421200	利息收入	363,877	67	439,285	80
421500	營業證券評價利益	21,501	4	16,171	3
438000	其他營業收入	1,114	-	778	-
400000	收入合計	545,991	100	550,426	100
	費用（附註二）				
521200	利息支出	65,318	12	42,369	8
530000	營業費用（附註七及八）	63,068	12	109,322	20
500000	費用合計	128,386	24	151,691	28
902001	稅前淨利	417,605	76	398,735	72
551000	所得稅利益（費用） （附註二）	(45,698)	(8)	(8,097)	2
902005	本期淨利	\$ 371,907	68	\$ 406,832	74

後附之附註係本財務報表之一部分。

董事長：陸潤康



經理人：關芳春



會計主管：張淑媛





## 財務概況

### Financial Statements

大中票券金融股份有限公司  
**證券部門財務報表附註**  
民國九十九及九十八年度  
金額除另予註明者外，係以新台幣仟元為單位

#### 一、部門沿革

本公司證券部門於八十七年七月十六日取得主管機關核發辦理自行買賣政府債券業務許可執照；於九十一年十月三十日取得主管機關核發辦理金融債券之簽證、承銷、經紀及自營業務許可執照；於九十二年八月二十六日取得主管機關核發辦理公司債之經紀及自營業務許可執照。

截至九十九及九十八年底止，本公司證券部門指撥營運資金皆為690,000仟元。

截至九十九及九十八年底止，本公司證券部門之員工人數皆為8人。

#### 二、重要會計政策之彙總說明

本公司證券部門財務報表係依照證券商財務報告編製準則、商業會計法、商業會計處理準則及一般公認會計原則編製。依照前述準則、法令及原則編製財務報表時，對於金融商品評價、所得稅、折舊及攤銷等之提列，須使用合理之估計金額，因估計涉及判斷，實際結果可能有所不同。

重要會計政策彙總說明如下：

##### 資產與負債區分流動與非流動之標準

流動資產包括現金及約當現金，以及主要為交易目的而持有之資產或預期於資產負債表日後一年內變現之資產；資產不屬於流動資產者為非流動資產。流動負債包括主要為交易目的而發生之負債，以及須於資產負債表日後一年內清償之負債；負債不屬於流動負債者為非流動負債。

##### 財務報表編製基礎

本公司證券部門兼營證券商之部門資產、負債、收入及費用，係以可資辨認且可合理歸屬之項目為計算基礎。

##### 慣例交易會計處理

本公司證券部門依慣例交易購買或出售金融資產時，若採用交割日會計處理，於交割日認列取得之資產或除列處分資產，並認列處分損益。資產負債表日就取得資產尚未交割之部分，交易日及交割日間公平價值之變動依資產認列時之類別分別作以下會計處理：屬分類為公平價值變動列入損益之金融資產者，公平價值之變動數認列為當年度損益；屬分類為備供出售金融資產者，公平價值之變動數則認列為股東權益項下之評價調整項目。

### 公平價值變動列入損益之金融商品

公平價值變動列入損益之金融商品包括交易目的之金融資產或金融負債，以及於原始認列時，指定以公平價值衡量且公平價值變動認列為損益之金融資產或金融負債。本公司證券部門成為金融商品合約之一方時，認列金融資產或金融負債；於合約權利喪失控制時，除列金融資產；於合約規定之義務解除、取消或到期而使金融負債消滅時，除列金融負債。

原始認列時，係以公平價值衡量，交易成本列為當年度費用，續後評價時，以公平價值衡量且公平價值變動認列為當年度損益。依慣例交易購買或出售金融資產時，除可轉換公司債以外之債券採用交割日會計處理外，其餘金融商品係皆採用交易日會計處理。

衍生性商品未能符合避險會計者，係分類為交易目的之金融資產或金融負債。公平價值為正值時，列為金融資產；公平價值為負值時，列為金融負債。

公平價值之基礎：債券係財團法人中華民國證券櫃檯買賣中心資產負債表日之參考價。

指定公平價值變動列入損益之金融資產或金融負債係混合商品，於原始認列時指定公平價值變動列入損益。

### 附買回及附賣回債券

從事附條件債券交易視為融資交易，附賣回條件交易係以實際支付予交易對手之金額，帳列「附賣回債券投資」，從事附買回條件交易，係以向交易對手實際取得之金額，帳列「附買回債券負債」，相關利息收入或支出按權責發生基礎認列。

### 備供出售金融資產

備供出售金融資產於原始認列時，以公平價值衡量，並加計取得之交易成本；後續評價以公平價值衡量，且其價值變動列為股東權益調整項目，累積之利益或損失於金融資產除列或提列減損時，列入當年度損益。依慣例交易購買或出售金融資產時，除可轉換公司債以外之債券係採用交割日會計處理外，其餘金融商品係採用交易日會計處理。





## 財務概況

### Financial Statements

備供出售金融資產之認列或除列時點，以及公平價值之基礎，均與公平價值變動列入損益之金融商品相同。

若有減損之客觀證據，則認列減損損失。若後續期間減損金額減少，備供出售債務商品之減損減少金額若明顯與認列減損後發生之事件有關，則予以迴轉並認列為當年度損益。

#### 營業保證金

係依證券商管理規則之規定，依經營業務種類別，向指定銀行提存營業保證金。

#### 交割結算基金

係證券商經營自行買賣有價證券業務，依規定應於開始營業前或營業後向櫃檯買賣中心繳存之法定基金。

#### 買賣損失準備

本公司證券部門經營債券自營業務，依照證券商管理規則之規定，當自行買賣有價證券之利益超過損失時，按月就超過部分提列百分之十之買賣損失準備，惟該項準備累積達二億元時，得免繼續提列。該項準備除彌補買賣損失超過利益之差額外，不得使用之。

#### 指撥營運資金

係兼營證券業務指撥證券部門之專用營運資金。

#### 收入認列

利息收入之認列，係採權責基礎，依本金、利率及期間計算認列。

#### 所得稅

所得稅係依部門損益作同期間所得稅分攤。

#### 承諾及或有事項

很有可能確定在資產負債表日資產已經受損或負債已經發生，且其損失金額得以合理估計，認列為當年度損失；若損失很有可能已經發生惟損失金額無法合理估計，則於財務報表附註揭露。

## 三、公平價值變動列入損益之金融資產－流動

	九十九年十二月三十一日	九十八年十二月三十一日
交易目的之金融資產		
國內債券投資－政府公債	\$1,251,862	\$393,405
國內債券投資－金融債	-	350,490
利率交換合約	57,934	75,293
	<u>1,309,796</u>	<u>819,188</u>
指定公平價值變動列入損益之金融資產		
國內債券投資－可轉換公司債	424,390	400,639
國內債券投資－結構式公司債	-	302,049
	<u>424,390</u>	<u>702,688</u>
	<u>\$ 1,734,186</u>	<u>\$ 1,521,876</u>

## 四、備供出售金融資產－非流動

	九十九年十二月三十一日	九十八年十二月三十一日
國內債券投資－政府公債	\$ 13,065,737	\$ 14,580,707
國內債券投資－公司債	5,392,447	5,653,964
	18,458,184	20,234,671
減：列為受限制資產－流動（債券投資－政府公債）（附註九）	( 308,354)	( 309,128)
列為存出保證金（債券投資－政府公債）（附註九）	( 210,613)	( 231,765)
	<u>\$ 17,939,217</u>	<u>\$ 19,693,778</u>



## 財務概況

### Financial Statements

#### 五、附買回債券負債

本公司證券部門於九十九及九十八年底以附買回為條件賣出之債券分別為19,188,386仟元及20,603,959仟元，經約定應分別於一〇〇年二月十一日及九十九年三月三十日前以19,193,843仟元及20,607,663仟元陸續買回。

#### 六、公平價值變動列入損益之金融負債－流動

	九十九年 十二月三十一日	九十八年 十二月三十一日
利率交換合約	\$ 30,433	\$ 50,788
賣出選擇權合約	-	20
	<u>\$ 30,433</u>	<u>\$ 50,808</u>

#### 七、用人及折舊費用

	九十九年度	九十八年度
用人費用	\$16,378	\$15,796
折舊費用	1,348	1,274
攤銷費用	10	288

#### 八、與關係人之重大交易事項

##### (一)關係人之名稱及其關係

關係人之名稱	與本部門之關係
大中票券金融股份有限公司（大中票券）	本部門之總公司
台新商業銀行股份有限公司（台新銀行）	總公司之董事
遠東國際商業銀行股份有限公司（遠東銀行）	總公司之董事
亞東百貨股份有限公司（亞東百貨）	該公司董事長為總公司董事

## (二)與關係人間之重大交易事項

## 1.

關係人名稱	科目	九十九年十二月三十一日	九十八年十二月三十一日
大中票券	內部往來	\$ <u>107,540</u>	\$ <u>101,096</u>

## 2.

	金額	占該科目餘額百分比(%)	金額	占該科目餘額百分比(%)
分攤總公司之業務費用(帳列營業費用)	\$ <u>32,207</u>	<u>51</u>	\$ <u>84,867</u>	<u>78</u>

## 3.買賣債券等交易

	向關係人購買債券	出售債券予關係人	
	公平價值變動列入損益之金融資產	公平價值變動列入損益之金融資產	公平價值列入損益之金融資產及負債損益
九十九年度			
台新銀行	\$3,948,025	\$3,271,966	\$ 211
遠東銀行	250,780	402,891	(116)
	<u>\$4,198,805</u>	<u>\$3,674,857</u>	<u>\$ 95</u>
九十八年度			
台新銀行	\$2,665,784	\$2,693,142	\$775
遠東銀行	562,697	801,435	151
	<u>\$3,228,481</u>	<u>\$3,494,577</u>	<u>\$926</u>



## 財務概況

### Financial Statements

#### 4. 附買回債券交易（係全年度累積交易金額）

	出售附買回條件 之債券交易	利率區間	利息費用 (收入)
九十九年度			
遠東銀行	\$12,923,078	0.16%~0.43%	\$391
台新銀行	49,946	0.04%	-
亞東百貨	<u>89,008</u>	0.175%~0.38%	<u>8</u>
	<u>\$13,062,032</u>		<u>\$399</u>
九十八年度			
遠東銀行	\$2,462,171	0.04%~0.18%	\$ 59
台新銀行	1,088,530	-1.56%~0.14%	( 28)
亞東百貨	<u>53,004</u>	0.13%~0.15%	<u>3</u>
	<u>\$3,603,705</u>		<u>\$ 34</u>

#### 5. 利率交換（帳列公平價值變動列入損益之金融商品）

	未到期合約	金融資產 年底餘額	金融負債 年底餘額	已實現衍生性金融商品 利益（損失） — 淨額
九十九年度				
台新銀行	<u>\$ 600,000</u>	<u>\$11,896</u>	<u>\$ 914</u>	<u>\$4,645</u>
九十八年度				
台新銀行	<u>\$1,500,000</u>	<u>\$17,246</u>	<u>\$6,070</u>	<u>\$5,885</u>

## 九、質抵押之資產

下列資產業已提供作為向銀行及同業拆借、中央銀行拆借、銀行透支抵用額度、衍生性金融商品交易額度、票券商營業保證金、櫃檯買賣中心結算保證金、債券營業保證金及向法院聲請假扣押之保證金：

	九十九年 十二月三十一日	九十八年 十二月三十一日
受限制資產（係採備供出售金融資產處理）	\$ 308,354	\$ 309,128
存出保證金（係採備供出售金融資產處理）	<u>210,613</u>	<u>231,765</u>
	<u>\$ 518,967</u>	<u>\$ 540,893</u>

十、 重大承諾及或有事項：無。

十一、 重大災害損失：無。

十二、 部門別財務資訊：無。

十三、 重大期後事項：無。



## 財務概況

### Financial Statements

#### 十四、金融商品之揭露

##### (一)公平價值之資訊

非衍生性金融商品	九十九年十二月三十一日		九十八年十二月三十一日	
	帳面價值	公平價值	帳面價值	公平價值
資產				
公平價值變動列入損益之金融資產－流動	\$1,734,186	\$1,734,186	\$1,521,876	\$1,521,876
受限制資產	308,354	308,354	309,128	309,128
備供出售金融資產－非流動	17,939,217	17,939,217	19,693,778	19,693,778
存出保證金	210,613	210,613	231,765	231,765
負債				
公平價值變動列入損益之金融負債－流動	30,433	30,433	50,808	50,808

##### (二)本公司證券部門估計金融商品公平價值所使用之方法及假設如下：

1. 短期金融商品以其在資產負債表上之帳面價值估計其公平價值，因此類商品到期日甚近，其帳面價值應屬估計公平價值之合理基礎。此方法應用於應收款項、附買回債券負債及應付帳款。

2. 公平價值變動列入損益之金融資產、備供出售金融資產如有活絡市場公開報價時，則以此市場價格為公平價值，若無市場價格可供參考時，則採用評價方法估計；本公司證券部門採用評價方法所使用之估計及假設，與市場參與者於金融商品訂價時用以作為估計及假設之資訊一致，該資訊為本公司證券部門可取得者。

3. 營業保證金、交割結算基金及內部往來等因無特定到期日，故以帳面價值為公平價值。

## (三)本公司證券部門之金融資產及金融負債之公平價值，皆以評價方法估計：

	評價方法估計之金額	
	九十九年十二月三十一日	九十八年十二月三十一日
金融資產		
公平價值變動列入損益之金融資產	\$1,734,186	\$1,521,876
受限制資產	308,354	309,128
備供出售金融資產－非流動	17,939,217	19,693,778
存出保證金	210,613	231,765
金融負債		
公平價值變動列入損益之金融負債－流動	30,433	50,808

## (四)本公司證券部門具利率變動風險之金融資產及金融負債如下：

利率變動風險	九十九年十二月三十一日		九十八年十二月三十一日	
	金融資產	金融負債	金融資產	金融負債
公平價值風險	\$20,134,436	\$19,188,386	\$21,379,205	\$20,603,959
現金流量風險	57,934	30,433	377,342	50,808
	<u>\$20,192,370</u>	<u>\$19,218,819</u>	<u>\$21,756,547</u>	<u>\$20,654,767</u>

(五)本公司證券部門九十九及九十八年度非以公平價值衡量且公平價值變動認列損益之金融資產或金融負債，其利息收入總額分別為340,239千元及369,450千元，利息費用總額分別為65,318千元及42,369千元。

## (六)財務風險資訊：

## 1. 市場風險

本公司證券部門之交易，均係以公平價值衡量，依評價參數變動而增減值，如標的市價、市場利率、到期日等，並輔以避險策略降低風險暴露程度。





#### 2.信用風險

本公司證券部門之信用風險主要來自於債券發行人或交易對手無法履行合約義務之風險，其最大的信用風險等於帳面價值。

#### 3.流動性風險

本公司證券部門從事之交易於市場上均有一定程度之流動性，風險甚低。

#### 4.利率變動之現金流量風險

本公司證券部門之債券投資主要係屬固定利率之債券投資，因此市場利率變動將不會使債券投資之有效利率隨之變動，而使其未來現金流量產生波動。

### (七)信用風險顯著集中之資訊

本公司證券部門交易有價證券並未顯著集中於特定標的或少數交易對象，除依證券主管機關規定辦理外，亦自訂管理規範，針對集中交易不得超過某一適當比率或額度上限。

## 十五、附註揭露事項

### (一)重大交易事項及(二)轉投資事業相關資訊：

- 1.資金貸與他人：無此情形。
- 2.為他人背書保證：無此情形。
- 3.取得不動產之金額達新台幣三億元或實收資本額百分之十以上：無此情形。
- 4.處分不動產之金額達新台幣三億元或實收資本額百分之十以上：無此情形。
- 5.與關係人交易之手續費折讓合計達新台幣五百萬元以上：無此情形。
- 6.應收關係人款項達新台幣三億元或實收資本額百分之十以上：無此情形。

十六、大陸投資資訊：無。

十七、其他：無。

三、最近年度經會計師查核簽證之母子公司合併財務報表：無

四、最近年度及截至年報刊印日止，如有財務週轉困難情事，應列明其對本公司財務狀況之影響：無



# 財務狀況及經營結果檢討分析與風險管理事項評估

## Analysis of Financial Status and Operating Results, and Risk Management

### 一、財務狀況

單位：新台幣仟元

	九十九年度	九十八年度	差異	
			金額	%
現金	855,592	1,091,941	-236,349	-21.64
存放央行	1,970	1,110	860	77.48
公平價值變動列入損益之金融資產	19,984,661	19,699,671	284,990	1.45
應收款項	321,990	278,094	43,896	15.78
備供出售金融資產	17,939,217	19,693,778	-1,754,561	-8.91
其他金融資產	2,190,759	1,691,727	499,032	29.50
固定資產淨額	17,041	17,682	-641	-3.63
其他資產	426,014	633,658	-207,644	-32.77
資產總額	41,737,244	43,107,661	-1,370,417	-3.18
銀行暨同業拆借	840,000	2,100,000	-1,260,000	-60.00
公平價值變動列入損益之金融負債	30,433	50,808	-20,375	-40.10
附買回票券及債券負債	33,345,281	33,847,748	-502,467	-1.48
應付款項	149,589	194,983	-45,394	-23.28
其他負債	962,021	565,216	396,805	70.20
負債總額	35,327,324	36,758,755	-1,431,431	-3.89
股本	4,329,159	4,329,159	0	0.00
保留盈餘	1,884,019	1,743,324	140,695	8.07
其他調整項目	196,742	276,423	-79,681	-28.83
股東權益總額	6,409,920	6,348,906	61,014	0.96

增減比例變動分析說明：

- 1.現金及存放銀行、金融資產、附買回負債、銀行拆借及金融負債，主要因調整資產配置及資金運用方式，故金額互有增減。
- 2.其他金融資產增加係因存出保證品金額增加所致。
- 3.其他資產減少係因出售承擔保品及遞延所得稅資產減少所致。
- 4.應付款項減少，主要係因應付所得稅減少；其他負債增加，係因授信客戶存入保證金增加所致。
- 5.股東權益項下其他調整項目金額減少，主要係因備供出售金融資產之未實現評價利益減少所致。
- 6.最近二年度之資產負債及股東權益之變化，對本公司營運並無重大影響。

## 二、經營結果

單位：新台幣仟元

項目	年度	九十九年度	九十八年度	增(減)變動	
				金額	%
淨收益		942,870	995,389	(52,519)	-5.28
各項提存〔轉回〕		125,378	302,098	(176,720)	-58.50
營業費用		237,443	237,901	(458)	-0.19
稅前淨利		580,049	455,390	124,659	27.37
所得稅		110,338	89,591	20,747	23.16
本期淨利		469,711	365,799	103,912	28.41

增減比例變動分析說明：  
 1.充實資本結構，增加票券業務擴展空間，於以前年度大致足額提列各項準備以為業務發展之基礎，故本年度提列金額下降。  
 2.99年度主要業務表現良好，故淨利增加。  
 3.99年度所得稅費用增加，除因獲利較前年度增加所致，另因應營利事業所得稅率調降，致遞延所得稅資產減少，並認列所得稅費用。

## 三、現金流量

### 1.最近二年度流動性分析

項目	年度	九十九年度	九十八年度	增(減)比例(%)
現金流量比率(%)		4.27	不適用	不適用
現金流量允當比率(%)		482.20	253.78	90.01%

增減比例變動分析說明：  
現金流量比率變動主要係因營業活動之現金流量增加所致

### 2.未來一年現金流動性分析

年初現金餘額	預計全年來自營業活動淨現金流量	預計全年現金流出量	預計現金剩餘(不足)數額 +-	預計現金不足額之補救措施	
				投資計劃	理財計劃
855,592	373,724	369,468	859,848	-	-

本年度現金變動情形分析：  
 營業活動：營業活動現金流入量主要係預計九十九年度獲利。  
 投資活動：投資活動現金流出量主要係預計九十九年度資本支出。  
 融資活動：融資活動現金流出量主要係預計盈餘分配之現金股利。  
 預計現金不足額之補救措施及流動性分析：不適用。



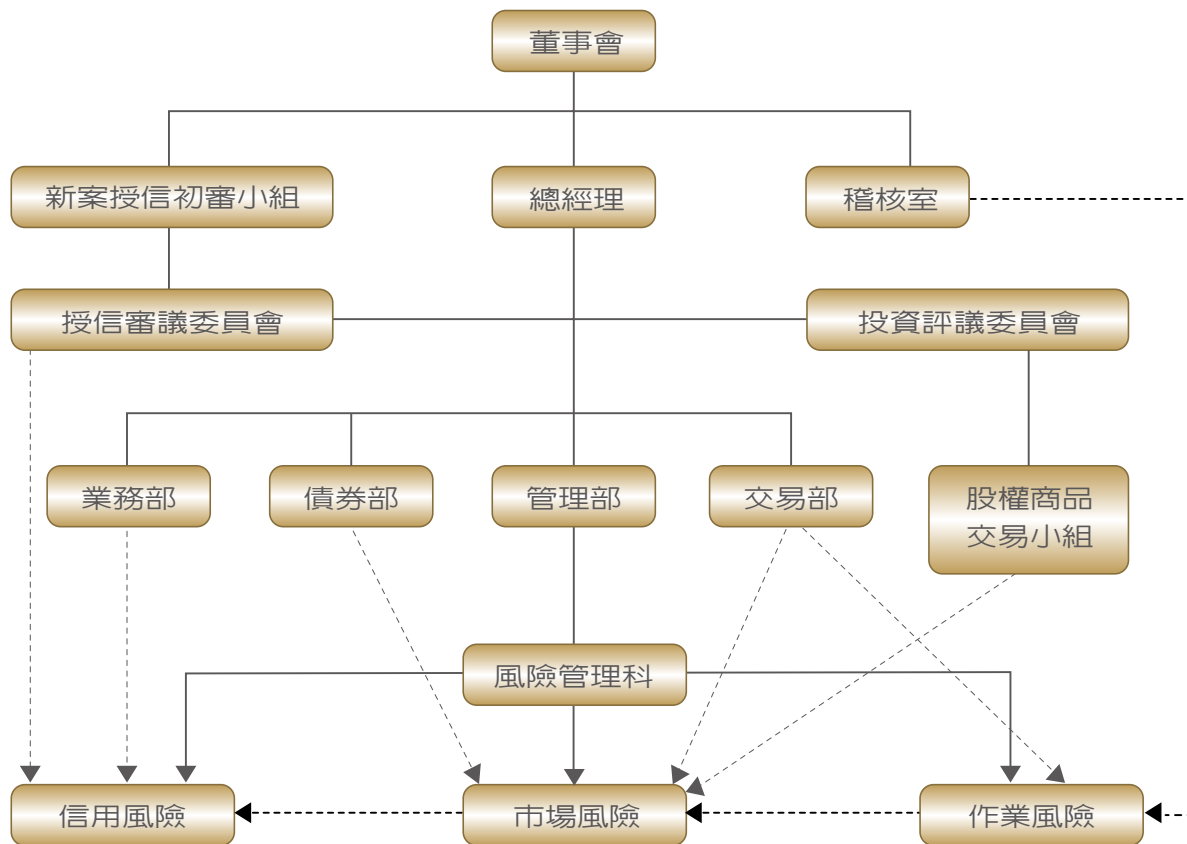
四、最近年度重大資本支出：無

五、最近年度轉投資政策、其獲利或虧損之主要原因、改善計劃及未來一年投資計劃：無

### 六、風險管理事項

#### (一)風險管理組織架構及政策

##### 1.風險管理組織架構



## 2. 風險管理政策

本公司依據「票券金融管理法」、「票券金融公司從事衍生性金融商品交易管理辦法」、「票券公司對同一企業風險總額規定」、「公開發行公司取得或處份資產處理準則」及「票券金融公司投資債券及股權管理辦法」制訂內部業務手冊，明訂各類業務風險管理政策準則，作為各項業務風險管理依循之標準及規範。

### (二) 衡量與控管各風險之方法及暴險量化資訊

#### 1. 一般定性揭露

##### ● 策略及流程

##### (1) 信用風險

以授信政策及授信業務手冊作為辦理授信業務之準則，並據以訂定授信風險管理，明訂行業別授信上限比率、特定擔保條件授信上限比率及授信風險承擔限額之管理，且為加強授信案件事後管理，訂有辦理授信覆審作業注意事項，及授信資產評估損失準備提列作業規則，以提高授信品質。

##### (2) 市場風險

主要係為票、債券、衍生性金融商品、股權商品等價格變化，主要控管措施包括：

- ▶ 設定債券買賣斷、股權停損標準
- ▶ 每日控管票、債券每筆交易加減碼幅度
- ▶ 每日評估票、債券、股權商品及衍生性金融商品未實現損益，以匡計部位承擔風險程度
- ▶ 定期辦理票債券部位利率敏感性分析

##### (3) 作業風險

主要控管措施包括：

- ▶ 健全作業程序控制與內部稽核功能
- ▶ 建立法令遵循主管制度
- ▶ 落實會計制度勾稽覆核功能
- ▶ 分層負責權責劃分明確
- ▶ 成立業務緊急事件處理及通報體系

##### ● 相關風險管理系統之組織與架構

##### (1) 信用風險

本公司保證業務及各項金融商品之信用風險，由授信審議委員會及投資評議委員會審查並提報董事會通過，分由業務部、債券部、交易部、股權商品交易小組及各分公司為執行單位。



#### (2)市場風險

本公司票券、債券、股權及衍生性商品之市場風險，由各相關交易單位主管及投資評議委員會審議，分由業務部、債券部、交易部、股權商品交易小組及各分公司為執行單位。

#### (3)作業風險

本公司作業風險之控管，係遵循本公司訂定之作業手冊，分由各單位落實執行，並由稽核室負責督導。

#### ●風險報告及衡量系統之範圍與特點

本公司設置「風險管理科」監控各項營運風險，各項業務營運風險由相關單位依部門職掌辦理：

- (1)授信業務操作情形
- (2)經濟情勢及利率走勢研判
- (3)風險部位操作及損益情形
- (4)資金成本及配置情形
- (5)避險策略及執行情形
- (6)人力資源管理及緊急事故危機處理情形
- (7)訂定與監控各項業務風險管理目標

前項書面報告，依主管機關規定提報董事會備查。

#### ●避險政策及監測避險持續有效性之策略與流程

##### (1)信用風險

本公司均依規辦理徵、授信作業，並訂有「本公司授信覆審辦理準則」，加強授信管理。

##### (2)市場風險

本公司係利用衍生性金融商品交易規避價格波動風險，並定期辦理評價作業。

##### (3)作業風險

本公司依據主管機關規定及內部管理規章建立預警制度並每日檢視，於將逾越限額時提出警示，並請業務執行單位依規調整。

## 2.信用風險應揭露項目

### (1) 表內項目—信用風險風險性資產額

99年12月31日 單位：新台幣仟元

項目	適用之風險權數	風險性資產額
主權國家	0%	-
銀行（含多邊開發銀行）	50%	832,498
銀行（含多邊開發銀行）	100%	408,572
企業（含證券及保險公司）	100%	39,519
其他資產	100%	184,688
權益證券投資	400%	50,328
合計		1,515,605

註1：依最近一期向金管會申報之資料填寫。

### (2) RP、RS與表外項目—信用風險風險性資產額

99年12月31日 單位：新台幣仟元

項目	風險性資產額
票債券附買回約定負債（RP）	908,774
票債券附賣回約定投資（RS）	-
一般表外交易	23,737,297
衍生性金融商品	57,086
合計	24,703,157

註1：依最近一期向金管會申報之資料填寫。

### (3) 本公司擔任資產證券化創始機構及持有證券化商品情形：無。

## 3.市場風險資本計提及風險性資產額

99年12月31日 單位：新台幣仟元

風險別	應計提資本	風險性資產額（註2）
利率風險	891,805	11,147,563
權益證券風險	87,556	1,094,450
選擇權採敏感性分析法處理	-	-
合計	979,361	12,242,013

註1：依最近一期向金管會申報之資料填寫。

註2：係應計提資本乘以12.5倍。





## 財務狀況及經營結果檢討分析與風險管理事項評估

### Analysis of Financial Status and Operating Results, and Risk Management

#### 4. 流動性風險

##### (1) 資產及負債之到期分析—台幣

99年12月31日 單位：新台幣百萬元

	合計	距到期日剩餘期間金額				
		0至30天	31天至90天	91天至180天	181天至一年	一年以上
資 產	41,697	15,671	5,138	516	1,935	18,437
負 債	34,656	32,879	1,311	-	426	40
缺 口	7,041	(17,208)	3,827	516	1,509	18,397
累 積 缺 口	7,041	(17,208)	(13,381)	(12,865)	(11,356)	7,041

##### (2) 資產流動性與資金缺口流動性之管理方法

為有效控管流動性風險，提昇資金管理效率，本公司訂定「資金籌措暨流動性風險管理要點」，每日針對資產、負債各期距現金流量缺口上限控管，並按季提報董事會備查。

##### (三) 國內外重要政策及法律變動對公司財務業務之影響及因應措施

1. 美國聯準會(Fed)自98年3月16日決議將聯邦基金利率定在0至0.25%間之水準，至今仍維持不變。由於聯準會持續預期經濟情況，包括低資源使用率，偏低的通貨膨脹趨勢，及穩定的通貨膨脹預期，可能確保此項利率守於低檔一段更長期間。專家亦表示，美債殖利率將維持低檔好一段時間，投資人必須習慣。而我國央行於去(99)年6月開始升息，鑑於國內經濟穩定成長，市場利率緩升，惟預期明年物價漲幅擴大，央行認為調升政策利率有助維持物價與金融穩定，遂於100年3月31日理監事聯席會議決議，再將重貼現率、擔保放款融通利率及短期融通利率調升至1.750%、2.125%及4%。本公司將持續掌握各項經濟金融資訊，密切注意未來國內外主要國家貨幣政策走勢，採行適當之因應對策。
2. 巴塞爾銀行監理委員會(BCBS)於99年9月12日發布新聞稿，公佈對會員銀行之最低資本要求。新版資本協定主要目的係促進金融市場穩健發展，使金融機構於因應經濟衝擊能更具彈性，並以健全銀行體系來支應經濟發展。新版資本協定最快於102年實施，並以漸進方式要求銀行提高普通股權益比率及第一類資本比率。金管會肯定此一修正方向，並表示未來我國將會參考BCBS之規定，檢討修正我國銀行資本適足性與資本等級管理之相關規範。本公司99年12月底，該二項比率皆超過新版資本協定要求之標準，顯示本公司資本結構已有穩定基礎，惟相關細節尚未定案，將密切注意且妥適因應。
3. 為建立境內外幣短期票券市場，金管會業同意票券商經營外幣短期票券業務。為配合外幣短期票券納入短期票券集中保管結算機構辦理結算及帳簿劃撥作業，並由中華民國銀行商業同業公會選定之銀行辦理清算作業，金管會同時修訂「短期票券集中保管結算機構許可及管理辦法」、「短期票券發行登錄集中保管帳簿劃撥作業辦法」及「票券商從事短期票

券之買賣面額及承銷之本票發行面額規定」，並於99年8月11日發布實施。本公司已於99年12月6日開辦外幣短期票券業務，期能於風險與獲利兼顧之下，穩健發展此項業務。

- 4.金管會研訂「票券金融公司辦理外幣債券經紀自營及投資管理辦法」第7條修正草案，依該規定，票券金融公司辦理外幣債券經紀、自營及投資，應於我國外匯指定銀行開設外幣存款帳戶，且持有外幣資產之總額度，不得超過該票券金融公司淨值30%。由於前揭規定於96年10月12日訂定時，尚未開放票券商辦理境內外幣短期票券業務，開放票券商辦理境內外幣短期票券業務後，相關法令對票券金融公司辦理外幣短期票券業務已有適當限額規範，且為避免限制外幣短期票券業務發展，爰研議修正該規定，明定票券金融公司持有外幣短期票券以外之外幣資產總額度，不得超過該票券金融公司淨值30%。本公司現尚在申請外幣債券業務階段，該修正草案對未來開辦此項業務具正面意義。

#### (四) 科技改變及產業變化對公司財務業務之影響及因應措施

- 1.隨著主管機關逐步開放新種業務予票券金融公司承作，本公司除積極爭取承作資格，以增加業務收入外，亦會持續培訓內部人才及運用各項財務工程技術，以有效控管相關之交易風險。
- 2.任何產業脈動的變化，攸關著本公司的授信風險，本公司除隨時追蹤個別產業之景氣變化外，亦會定期開會研討並落實覆審制度，以達汰弱留強及維護優良授信品質之目的。

#### (五) 公司形象改變對公司之影響及因應措施

金融業首重商譽及誠信，本公司股東結構堅實、經理人團結、勇於接受挑戰，秉公守法、以穩健原則服務客戶，並建立良好企業形象。

#### (六) 進行併購之預期效益及可能風險：無。

#### (七) 擴充營業據點之預期效益及可能風險及因應措施：無。

#### (八) 業務集中所面臨之風險及因應措施

- 1.票券金融公司因業務特性，持有利率敏感性資產部位較高，需承受相當之利率波動風險，本公司從事票、債券、衍生性商品相關業務，係依據整體經濟情勢與業務發展需要，訂有資金配置及風險管理目標，加強風險部位及風險年限之控管，以有效掌握市場風險。
- 2.在授信保證業務方面，則面臨保證對象及行業別集中度偏高之風險，故本公司對集團無擔保及各行業授信業務，除強化各項授審管理機制外，加強對其授信覆審作業外，亦分別設定承作限額及比率，以提高授信品質。



#### (九) 經營權之改變對公司之影響及風險及因應措施

本公司為公開發行公司，分由遠東銀行（22.06 %）、台新銀行（18.29%）及其它資金雄厚之大股東，持續增加持股，股權相當穩定，落實所有權與經營權分離，已建立良好運作基礎及制度，經營權如有改變不會對本公司造成影響及風險。

#### (十) 訴訟或非訟事件：無。

#### (十一) 其他重要風險及因應措施：無。

### 七、危機處理應變機制

為因應各項緊急事件發生，落實金融機構營運不中斷之原則，已成立緊急事件危機處理小組。由總經理擔任召集人建立指揮中心，監測各種可能狀況並向董事長報告處理情形。包括颱風損害之遞延作業處理、清算交割服務、火災電話斷線及電腦當機停電無法立即修復、金融政治緊急事件及資訊系統異地備援措施、成立客訴協助窗口、其它特殊事件如SARS危機處理及禽流感疫情應變機制等均妥善規劃。

### 八、其他重要事項：無

一.關係企業相關事項：無

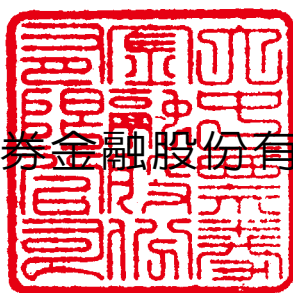
二.私募有價證券：無

三.子公司持有或處分本公司股票：無

四.前一年度及截至年報刊印日止，如發生證券交易法第三十六條第二項第二款所定對股東權益或證券價格有重大影響之事項：無

五.其它必要補充說明事項：無

大中票券金融股份有限公司



負責人：陸潤康

陸潤康



日期\天期	30	60	90
2010/1/22	0.38	0.4285	0.4719
2010/1/21	0.38	0.4285	0.4719
2010/1/20	0.38	0.4285	0.4719
2010/1/19	0.3846	0.4354	0.4758
2010/1/18	0.3846	0.4354	0.4758
2010/1/15	0.3846	0.4354	0.4758
2010/1/14	0.3808	0.4296	0.47
2010/1/13	0.3808	0.4315	0.4719
2010/1/12	0.3808	0.4315	0.4719
2010/1/11	0.3808	0.4315	0.4719
2010/1/8	0.3808	0.4315	0.4719
2010/1/7	0.3808	0.4315	0.4719
2010/1/6	0.3808	0.4315	0.4719
2010/1/5	0.3808	0.4315	0.4719
2010/1/4	0.3808	0.4315	0.4719
2010/1/3	0.3808	0.4315	0.4719
2010/1/2	0.3808	0.4315	0.4719
2010/1/1	0.3808	0.4315	0.4719

# TAIBIR



專業

真誠



穩健

踏實

## Yield Curve

大中票券金融股份有限公司 DAH CHUNG BILLS FINANCE CORPORATION

總公司 台北市南京東路二段116號12樓  
 桃園分公司 桃園市復興路207號2樓  
 台中分公司 台中市文心路一段324號5樓之一  
 高雄分公司 高雄市中正三路2號9樓

TEL:02-25623577  
 TEL:03-3375677  
 TEL:04-23286788  
 TEL:07-2382398

FAX:02-25622077  
 FAX:03-3375679  
 FAX:04-23286766  
 FAX:07-2361655