

日期\天期	30	60	90
2010/1/22	0.38	0.4285	0.4719
2010/1/21	0.38	0.4285	0.4719
2010/1/20	0.38	0.4285	0.4719
2010/1/19	0.3846	0.4354	0.4758
2010/1/18	0.3846	0.4354	0.4758
2010/1/15	0.3846	0.4354	0.4758
2010/1/14	0.3808	0.4296	0.47
2010/1/13	0.3808	0.4315	0.4719
2010/1/12	0.3808	0.4315	0.4719
2010/1/11	0.3808	0.4315	0.4719
2010/1/8	0.3808	0.4315	0.4719
2010/1/7	0.3808	0.4315	0.4719
2010/1/6	0.3808	0.4315	0.4719

TAIBIR

大中票券金融股份有限公司九十八年度年報

股票代碼: 2873
 資訊觀測站: <http://mops.tse.com.tw>
 本公司網址: <http://www.dcbf.com.tw>

專業 真誠



穩健 踏實

5Y0.89%

10Y1.47%

20Y2.08%

Yield Curve

2Y0.25%

98大中年報
 2009 ANNUAL REPORT

大中票券金融股份有限公司 DAH CHUNG BILLS FINANCE CORPORATION

總公司	台北市南京東路二段116號12樓	TEL:02-25623577	FAX:02-25622077
桃園分公司	桃園市復興路207號2樓	TEL:03-3375677	FAX:03-3375679
台中分公司	台中市文心路一段324號5樓之一	TEL:04-23286788	FAX:04-23286766
高雄分公司	高雄市中正三路2號9樓	TEL:07-2382398	FAX:07-2361655

大中票券金融股份有限公司
 DAH CHUNG BILLS FINANCE CORP.

刊印日期: 99年4月10日

■ 網址

www.dcbf.com.tw

■ 發言人

姓名:張淑媛

職稱:協理

聯絡電話: (02) 2562-2549

電子郵件:sychang@dcbf.com.tw

代理發言人

姓名:金聖輝

職稱:協理

聯絡電話: (02) 2562-3294

電子郵件:credit@dcbf.com.tw

■ 總分公司地址及電話

總公司:台北市南京東路二段116號12樓 (02) 2562-3577

桃園分公司:桃園市復興路207號2樓 (03) 337-5677

台中分公司:台中市文心路一段324號5樓之一

(04) 2328-6788

高雄分公司:高雄市中正三路2號9樓 (07) 238-2398

■ 股務過戶機構

日盛證券股份有限公司股務代理部

地址:台北市重慶南路一段10號11樓

網址:www.jihsun.com.tw

電話: (02) 2382-6789

■ 信用評等機構

英商惠譽國際信用評等股份有限公司 (Fitch Ratings)

地址:台北市敦化北路205號13樓1306室

電話: (02) 2514-7164

■ 最近年度財務報告簽證會計師

會計師姓名: 林安惠會計師 張日炎會計師

事務所名稱:勤業眾信聯合會計師事務所

地址:台北市民生東路三段156號12樓

網址:www.deloitte.com.tw

電話: (02) 2545-9988

2致股東報告書

4公司簡介

4 設立日期

4 設立宗旨

4 公司沿革

6公司治理報告

6 公司組織

8 董事、監察人、總經理、副總經理、協理、各部門及分公司主管資料

20 公司治理運作情形

22 審計委員會資訊

27 會計師公費資訊

27 更換會計師資訊

27 董事長、總經理及財會經理人任職簽證會計師事務所或其關係事業資料

28 董事、監察人、經理人及依票券金融管理辦法第十條者股權移轉質押資料

29 持股比例占前十大股東間互為財務會計準則公報第六號關係人關係之資訊

29 董事、監察人、總經理、副總經理、協理、各部門及各分公司主管及票券金融公司直接或間接控制之事業對同一轉投資事業之持股資料

30募資情形

30 股份及股利事項

33 公司債、特別股、員工認股權憑證及併購之辦理情形

33 資金運用計劃及執行情形

34營運概況

34 業務內容

40 員工資料

40 企業責任及道德行為

41 資訊設備

41 勞資關係

41 重要契約

42財務概況

42 最近五年度簡明資產負債表及損益表

44 最近五年度財務分析

46 最近年度財務報告之監察人審查報告

47 最近年度財務報表及會計師查核報告

93 最近年度經會計師查核簽證之母子公司合併財務報表

93 有無財務週轉困難情事

94財務狀況及經營結果之檢討分析與風險管理事項

94 財務狀況

95 經營結果

95 現金流量

96 最近年度重大資本支出對財務業務之影響

96 最近年度轉投資政策及未來一年投資計畫

96 風險管理

102 危機處理應變機制

102 其它重要事項

103特別記載事項



致股東報告書

Message to Shareholders

各位股東女士、先生 您好：

本公司從八十四年成立至今，已屆滿十五年並能持續穩健經營。感謝各位股東、董事、監察人時時給我們的督導、支持與鼓勵，使本公司在經濟情勢惡劣及金融競爭激烈的環境下，獲利還能超越預算目標，在此敬表示由衷的感謝。2009年12月17日英商惠譽國際信用評等公司評定本公司國內長期信用評等為A(twn)級，評等展望穩定。國際信評肯定了我們，堅持守法踏實，正派經營，及永續發展的經營理念，這也是本公司的社會責任；爾後，全體同仁仍將秉持以往建立的基礎，繼往開來的精神，戰戰兢兢的態度，本著更具前瞻性的經營策略，以更亮麗的業績回饋股東，使不負全體股東的愛護與期許。

回顧2009年，年初全球經濟受金融海嘯席捲影響，景氣急速下滑，實質需求驟減，世界貿易量劇減，全球經濟陷入第二次世界大戰以來最嚴重的衰退，國內經濟亦受波及，為刺激景氣，各國政府無不啟動各種財政及貨幣手段，振興經濟。第三季起才逐步擺脫困局，穩健邁向復甦，去年全球經濟成長率為-2.0%，台灣為-1.87%。本公司仍能達成決算稅前盈餘為455,390仟元，稅後盈餘為365,799仟元整，每股稅前盈餘為1.05元，每股稅後盈餘為0.84元的績效，資本適足率達到16.19%，此乃經營團隊整體力量的發揮，但我們並不以此自滿，經營團隊未來仍將秉持股東的期許，戮力以赴，當不負各位股東的付託。

展望2010年，經濟前景展望趨向樂觀，預期2010年景氣將優於2009年。行政院主計處預估我國2010年經濟成長率將由2009年負成長除轉為正成長外，並上看5%。顯示國內外經濟已在溫和復甦，台灣的主要出口地區，包括中國、美國、歐元區及日本經濟均漸朝復甦邁進，這有利於台灣外貿持續成長，預估成長率可達15%。去年下半年國內各項經濟指標已持續好轉，消費者信心指數上揚，消費者物價穩定，股市走高等，也在在顯示國內景氣已逐步回穩，趨向復甦走勢。但影響全球經濟復甦之道之不確定因素仍然存在，包括先進國家經濟表現顯得脆弱，仍需振興經濟政策的支持；美國及歐元區失業率仍偏高；國際原油與農工原料價格高檔波動；各國財政赤字攀高，杜拜及歐洲債信風暴，全球金融體系穩定尚受考驗；而企業投資態度仍然保守，失業率居高不下等；皆值得注意與審慎因應。

為期能開創新局，永續經營，繼續穩定獲利來源，本公司未來營運目標及方針，將繼續以固定收益商品為核心業務，輔以金融創新商品業務，持續穩健操作票債券交易，研發新種商品，擴充營運規模，擴大附條件融資交易，提昇競爭力以強化市場之深度及廣度；又為遵循健全公司治理，落實風險管理，本公司將持續汰弱留強，控管優良資產品質，維持零逾放，以保持良好授信結構，並視金融局勢及景氣變化情形審慎因應，隨時調整營運策略，今年編列營業預算仍以稅

前盈餘一元為目標；另為強化內部稽核規範，落實內部自行查核及提升內部作業品質與法令遵循的主動性，本公司又領先票券同業，首創單位內部自行查核及單位內稽人員隨隊查核制度，以強化稽核工作。冀望2010年度能百尺竿頭，更進一步，展現更輝煌的業績。

最後，殷切期盼，各位股東一本過去愛護的厚愛，繼續給予支持、鼓勵與鞭策，本公司全體員工在受到愛護之餘，當繼續奮其全力，秉持「專業」、「真誠」、「穩健」及「踏實」的團隊精神，兢兢業業，穩健發展，為謀求股東最大的利益而打拼，期待來年更創佳績。



徐名譽董事長 旭東



陸董事長 潤康

董事長 陸潤康 

總經理 閔芳春 



關總經理 芳春



公司簡介

Corporate Profile

一、設立日期

本公司奉財政部核准，於84年3月9日設立「大中票券金融股份有限公司」，為政府開放票券業設立後，第一家成立之票券金融公司。

二、設立宗旨

本公司設立的宗旨在配合政府活絡貨幣市場，促進合格票據及政府債券之流通，便利工商企業短期資金調度與投資，並提供個人優先理財管道，以利各項經濟活動之推展與發展。

三、公司沿革

年	月	日	公司簡介與沿革
83	10	20	召開第一次發起人會議。
84	03	09	財政部核准本公司設立，本公司實收資本額為新台幣24億8千萬元。
	03	17	召開第二次發起人會議暨第一次董事會，推舉陸潤康先生為董事長、徐旭東先生為副董事長及陳再來先生為副董事長兼總經理。
	03	25	公司設立登記。
	05	30	改選王紹堉先生為董事長，並推舉陸潤康先生為名譽董事長、徐旭東先生為名譽副董事長。
	06	07	正式開業，為19年來政府開放票券公司後第一家營業之新票券公司。
	11	29	台中分公司成立。
85	01	19	改選陳再來先生為本公司新任董事長，暨王滿洲先生接任本公司總經理。
	04	08	本公司加入「台北市票券金融商業同業公會」。
	09	10	關芳春先生接任本公司總經理。
86	04	14	改選王紹堉先生為本公司新任董事長。
	05	05	盈餘2億4仟8佰萬元轉增資，本公司額定資本額變更為新台幣27億2仟8佰萬元。
	08	18	改選蔡茂昌先生為本公司新任董事長。
	11	11	奉財政部證券暨期貨管理委員會通過本公司新台幣11億元現金增資案。
87	03	18	本公司86年辦理現金增資案，業已辦妥變更登記，實收資本額增為新台幣38億2仟8佰萬元。
	05	19	改選本公司第二屆董事、監察人，並順利產生董事9席、監察人2席，蔡茂昌先生連任本公司董事長。
	07	16	取得證券暨期貨管理委員會核准自行買賣政府債券業務。
	08	15	總公司開辦自行買賣政府債券業務。
	09	29	本公司申設桃園分公司業奉財政部核准。
	09	30	盈餘1億1仟4佰84萬元轉增資，本公司實收資本額增為新台幣39億4仟2佰84萬元。
88	09	04	本公司申設高雄分公司業奉財政部核准。
	09	28	桃園分公司開業。
	10	04	盈餘1億1仟8佰28萬元轉增資，本公司實收資本額增為新台幣40億6仟1佰12萬元。
	10	28	中央銀行核准同意本公司為中央公債交易商。
	11	03	台中分公司取得證券暨期貨管理委員會核准自行買賣政府債券業務。

年	月	日	公司簡介與沿革
89	05 08 09	29 03 01	召開股東會並補選董事一名。 盈餘1億1佰52萬元轉增資，增資後本公司實收資本額增為新台幣41億6仟2佰65萬元。 高雄分公司開業。
90	03 04 11	01 11 06	改選陸潤康先生為本公司新任董事長。 改選本公司第三屆董事、監察人，並順利產生董事九席、監察人二席。 高雄分公司取得證券暨期貨管理委員會核准自行買賣政府債券業務。
91	10	30	取得金融債券之簽證、承銷、經紀及自營業務。
92	02 05 08 11 12	11 07 26 11 11	財政部開放票券公司承作中央政府公債發行前交易。 轉投資「短期票券集中保管結算機構」新台幣4仟萬元整。 取得財政部核准辦理公司債之經紀、自營業務。 取得財政部核准辦理新臺幣利率交換、新臺幣遠期利率協定及新臺幣利率選擇權業務。 取得財政部核准辦理債券遠期買賣斷交易業務及固定利率商業本票業務。
93	01 03 04 05 05 08	07 18 01 12 31 10	為辦理衍生性金融商品交易業務需要，交易部增設交三科。 以交易人身分開辦債券期貨交易業務。 正式開辦公司債自營業務。 改選本公司第四屆董事、監察人，並順利產生董事11席、監察人2席，陸潤康先生連任本公司董事長。 以交易人身分開辦票券期貨交易業務。 盈餘1億6仟6佰51萬元轉增資，本公司實收資本額增為新台幣43億2仟9佰16萬元。
94	01 02 03 03 04 09 10 10 10 10	12 23 09 21 08 07 04 12 14 19	增設債券部。 為健全統籌票債券前檯交易及後檯交割作業，將管理部作業科改隸交易部。 為加強辦理衍生性金融商品業務的風險控管措施，建立中檯風險管理機制，原管理部企劃科裁撤，另成立風險管理科。 惠譽國際信用評等公司公布93年度信用評等報告，授予本公司國內長期評等為「A(twn)」，長期評等展望為「穩定」。 大中票券開業十週年。 配合銀行局開放股權商品投資業務，成立投資評議委員會。 取得金管會銀行局核准投資股票業務。 為業務發展需要，於業務部下增設商務金融組。 股權商品交易小組成立。 惠譽國際信用評等公司評定本公司94年度信用評等國內長期評等為A (twn)，評等展望為「穩定」。
95	01 11	11 09	本公司高雄分公司營業處所遷址。 惠譽國際信用評等公司評定本公司95年度信用評等國內長期評等為A (twn)，評等展望為「穩定」。
96	01 05 05 11	01 09 24 27	因勤業眾信會計師事務所內部作業調整需要，本公司簽證會計師變更為張日炎會計師及林安惠會計師。 改選本公司第五屆董事、監察人，並順利產生董事十一席（含三席獨立董事）、監察人三席。 取得金管會證期局核准辦理固定收益有價證券經紀、自營業務。 英商惠譽國際信用評等公司評定本公司96年度信用評等國內長期評等為A (twn)，評等展望為「穩定」。
97	12 12	15 15	法人董事遠東國際商業銀行改派改派周添財先生為股權代表人並接任董事職務。 法人監察人遠銀資產管理（股）公司改派席家宜先生為股權代表人並接任監察人職務。
98	01 12	15 01	英商惠譽國際信用評等公司評定本公司97年度信用評等國內長期評等為A (twn)，評等展望為「穩定」。 施行單位內部自行查核作業。
99	01 03 04	01 12 08	施行單位內稽人員制度及隨隊查核制度。 英商惠譽國際信用評等公司評定本公司98年度信用評等國內長期評等為A (twn)，評等展望為「穩定」。 大中票券開業十五週年。

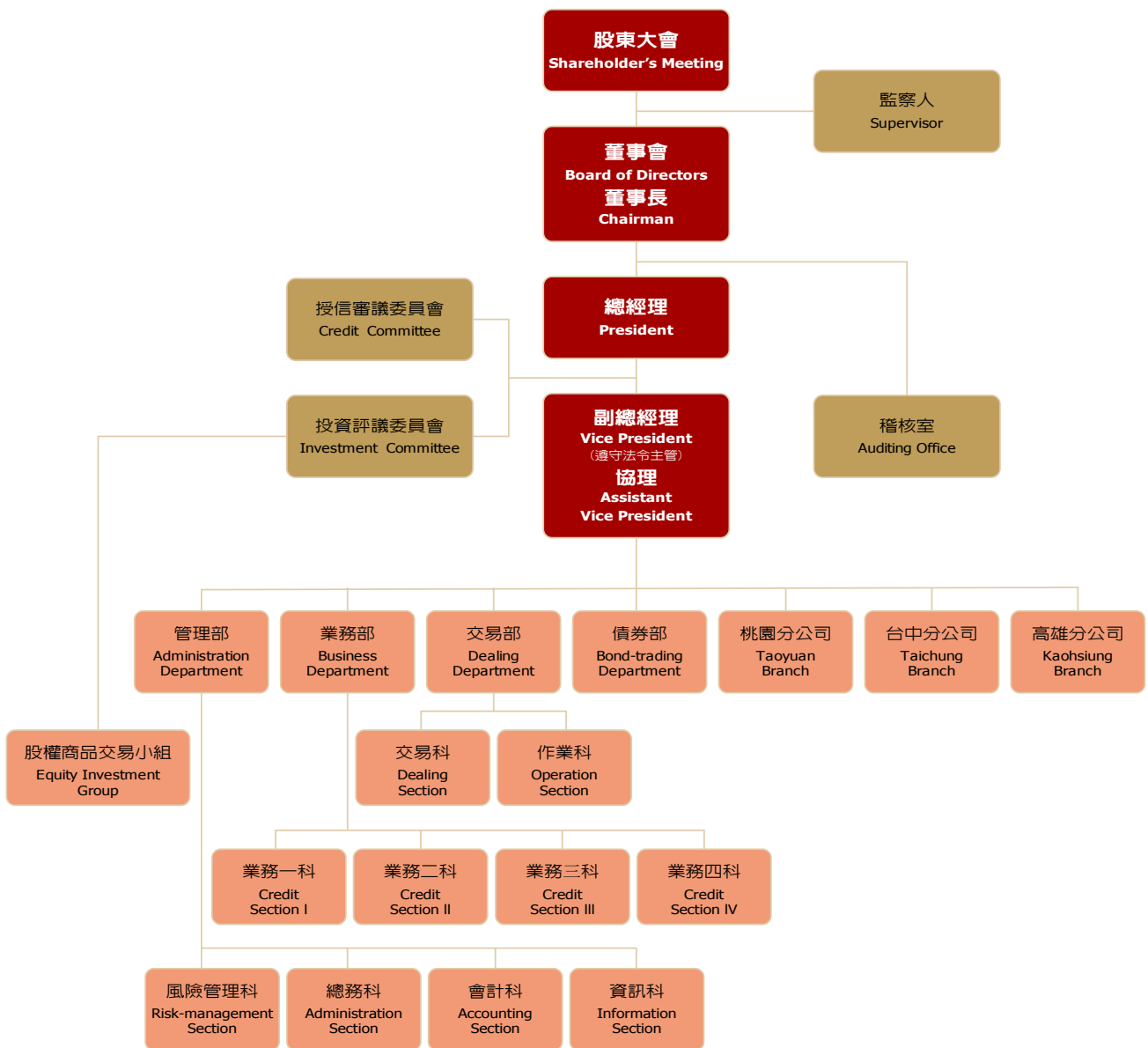


公司治理報告

Corporate Governance

一、組織系統

1.組織系統圖



2.各主要部門所營業務

管理部：

掌理公司之所有人事、總務、會計、文書、股務、財產、稅務、法律、資訊、風險管理、公共關係、福利、年度預算、決算及庶務等相關業務之研擬、推動與非屬其他部、室業務之管理事務。

業務部：

掌理公司之初級市場票券之簽證、承銷，產業調查，企業之徵信調查及資料之蒐集，授信審查、財務分析，商業票據之保證、背書業務及訴訟代理等業務。

債券部：

掌理政府公債標購，可轉換公司債交易，次級市場公債經紀、自營業務，金融債券之經紀、自營、簽證及承銷業務，由利率所衍生之遠期契約、選擇權契約、期貨契約、交換契約及前述商品組合而成之複合式契約之衍生性金融商品業務及客戶理財諮詢服務。

交易部：

掌理短期票券經紀、自營業務，國庫券標購，商業本票利率期貨交易，可轉換公司債資產交換，金融機構同業拆款之經紀，貨幣市場業務之推廣，客戶理財諮詢服務，交易行情等報導事項及有關各種交易之交割作業。

股權商品交易小組：

掌理主管機關核准之股票型商品交易與研究業務，以及由股票商品所衍生之金融商品交易、市況評估和避險操作。

稽核室：

掌理稽核類規章之擬訂，公司各項業務、作業流程、票債券庫存與各項保管品之稽核、追蹤考核及業務改進建議等事項。

分公司：

辦理短期票券之保證、背書、簽證、承銷業務，企業財務之諮詢服務，產業調查、企業之徵信調查及資料之蒐集。



公司治理報告

Corporate Governance

二、董事、監察人、總經理、副總經理、協理、各部門及分支機構主管資料

(一) 董事及監察人資料

董事及監察人資料 (一)

職稱 (註)	姓名	選(就)任 日期	任期 (年)	初次 選任日期	選任時持有股份		現在持有股數		配偶、未成年子 女現在持有股份		利用他人名 義持有股份	
					股數	持股 比率 %	股數	持股 比率 %	股數	持股 比率 %	股數	持股 比率 %
董事長	陸潤康	96.05.09.	3	84.03.17.	1,594,327	0.37	1,594,327	0.37	104,000	0.02	-	-
名譽董事長兼董事	徐旭東	96.05.09.	3	84.03.17.	95,492,515	22.06	95,492,515	22.06	-	-	-	-
董事	周添財	97.12.15.	3	97.12.15	95,492,515	22.06	95,492,515	22.06	-	-	-	-
董事	鍾隆毓	98.04.13	3	98.04.13	79,182,224	18.29	79,182,224	18.29	-	-	-	-
董事	徐之豐	96.05.09.	3	86.07.15.	181,165	0.04	181,165	0.04	-	-	-	-
董事	楊炳連	96.05.09.	3	84.03.17.	32,552,889	7.52	32,552,889	7.52	-	-	-	-
董事	薛昌煒	96.05.09.	3	84.03.17.	10,034,681	2.32	10,034,681	2.32	-	-	-	-
董事	沈仰斌	96.05.09.	3	96.05.09.	0	0	0	0	-	-	-	-
董事	趙元旗	96.05.09.	3	96.05.09.	0	0	0	0	1,134,000	0.26	-	-
董事	沈大川	96.05.09.	3	96.05.09.	0	0	0	0	-	-	-	-
董事	關芳春	96.05.09.	3	89.05.29.	1,129,898	0.26	1,629,898	0.38	541,600	0.13	-	-
監察人	席家宜	97.12.15.	3	97.12.15.	2,165,000	0.50	2,165,000	0.50	-	-	-	-
監察人	陳龍政	96.05.09.	3	96.05.09.	2,200,000	0.51	2,200,000	0.51	-	-	-	-
監察人	黃世宇	96.05.09.	3	96.05.09.	848,557	0.20	848,557	0.20	-	-	-	-

註：遠東國際商業銀行股份有限公司代表人：徐董事旭東、周董事添財。
 台新國際商業銀行股份有限公司代表人：鍾董事隆毓。
 利明投資股份有限公司代表人：徐董事之豐。
 嘉裕股份有限公司代表人：楊董事炳連。
 中華化學纖維股份有限公司代表人：薛董事昌煒。

德潤投資有限公司代表人：陸董事長潤康。
 遠銀資產管理股份有限公司代表人：席監察人家宜。
 台新資產管理股份有限公司代表人：陳監察人龍政。
 正利時投資股份有限公司代表人：黃監察人世宇。

98年12月31日

主要經(學)歷	目前兼任本公司及其他公司之職務	具配偶或二親等以內關係之其他主管、董事或監察人		
		職稱	姓名	關係
美國南美以美大學碩士 大安銀行創辦人、董事長、名譽董事長	大中票券金融(股)公司董事長、台橡(股)公司董事	-	-	-
美國崇敬聖母大學碩士 遠東國際商業銀行副董事長	遠銀副董事長,遠東新世紀、亞泥、遠百、東聯化學、遠傳電信及民裕航運董事長,宏遠興業董事。	監察人	席家宜	妹婿
政治大學 遠東國際商業銀行董事、執行副總經理	遠銀董事及執行副總經理,遠銀人身保代、遠銀財產保代董事長,遠銀資產、年代網際、遠龍不鏽鋼及元太外匯董事	-	-	-
台灣大學經濟研究所 台新國際商業銀行法金授信管理處處長	台新國際商業銀行法金授信管理處處長	-	-	-
香港私立華商文商學院	大中票券金融(股)公司董事	-	-	-
杭州之江大學 嘉裕股份有限公司董事長、名譽董事長	嘉裕(股)公司名譽董事長、嘉晶電子(股)公司董事長	-	-	-
美國康乃爾大學暨加州大學碩士 中華化學纖維(股)公司副總經理	中華化學纖維(股)公司副總經理	-	-	-
路易斯安那州立大學財務博士 元智大學管理研究所所長、財務金融學系主任	福華電子及泓格科技公司獨立董事、群聯電子及立錡科技獨立監察人	-	-	-
紐約大學企業管理碩士 第一金控公司代理董事長兼總經理	漢誠財務管理公司董事長、凱崴電子(股)公司及和鑫光電(股)公司董事、華新麗華(股)公司監察人	-	-	-
紐約哥倫比亞大學碩士 亞洲信託公司副總經理 永安租賃公司總經理	台灣隔熱材料工業(股)公司副董事長	-	-	-
美國南加大、政大碩士 菲律賓首都銀行執行副總經理	大中票券金融(股)公司總經理	-	-	-
美國哥倫比亞大學碩士 遠東國際商業銀行副董事長、董事	遠東新世紀副董事長及總經理,亞泥及遠傳電信董事,東聯化學副董事長,宏遠興業董事長	董事	徐旭東	姊夫
政治大學碩士 台新票券金融(股)公司總經理 台新國際商業銀行副總經理	台新資產管理(股)公司執行董事 台新建築經理(股)公司董事長	-	-	-
國防管理學院財管科	大中票券金融(股)公司監察人	-	-	-



公司治理報告

Corporate Governance

表一：法人股東之主要股東

98年12月31日

法人股東名稱（註一）	法人股東之主要股東（註二）
遠東國際商業銀行股份有限公司	裕元投資股份有限公司（5.90%）、裕利投資股份有限公司（5.22%）、亞洲投資股份有限公司（4.80%）、德勤投資股份有限公司（4.80%）、裕通投資股份有限公司（4.63%）、遠鼎投資股份有限公司（4.24%）、開元國際投資股份有限公司（3.82%）、鼎元國際投資股份有限公司（3.15%）、遠東新世紀股份有限公司（3.12%）、亞洲水泥股份有限公司（2.80%）
台新國際商業銀行股份有限公司	台新金融控股股份有限公司（100%）
利明投資股份有限公司	徐小華（28.87%）、徐明年（25.62%）、徐明豐（15.57%）、億發公司（15.57%）
嘉裕股份有限公司	台文針織股份有限公司（11.94%）、翔韋投資股份有限公司（2.07%）、文生投資股份有限公司（1.68%）、詠欣投資股份有限公司（1.04%）、楊炳連（3.48%）、孫愛群（2.76%）、楊詠嫻（1.51%）、孫重義（1.14%）、陳富美（1.04%）、江萬石（1.04%）
中華化學纖維股份有限公司	薛伯輝（32.84%）、陳惠如（16.38%）、薛昌煒（12.62%）、薛昌煥（12.28%）、蕭山投資股份有限公司（8.47%）、英屬維京群島永晶投資股份有限公司（7.89%）、薛昌齡（5.51%）、陳海莉（2.4%）、王文宜（0.87%）、張和富（0.31%）
德潤投資有限公司	陸林德瑩（75%）、陸潤康（15%）、陸大為（2.5%）、陸嚴凱琳（2.5%）、陸大文（2.5%）、陸唐基明（2.5%）
遠銀資產管理股份有限公司	遠東國際商業銀行股份有限公司（100%）
台新資產管理股份有限公司	台新金融控股股份有限公司（100%）
正利時投資股份有限公司	徐明豐（18.07%）、開久公司（18.02%）、億發公司（17.52%）、徐明年（17.47%）、好望公司（12.51%）

註一：董事、監察人屬法人股東代表者，應填寫該法人股東名稱。

註二：填寫該法人股東之主要股東名稱（其持股比例占前十名）及其持股比例。若其主要股東為法人者，填列下表二。

表二：表一主要股東為法人者其主要股東

法人股東名稱（註一）	法人股東之主要股東（註二）
裕元投資股份有限公司	亞洲水泥股份有限公司(36.42%)、遠鼎股份有限公司(25.02%)、遠鼎投資股份有限公司(19.05%)、裕民航運股份有限公司(17.66%)、裕通投資股份有限公司(1.84%)
裕利投資股份有限公司	裕民航運股份有限公司(68.18%)、裕民航運(新加坡)私人有限公司(31.82%)
亞洲投資股份有限公司	亞洲水泥股份有限公司（100%）
德勤投資股份有限公司	亞洲水泥股份有限公司（99.99%）
裕通投資股份有限公司	裕民航運股份有限公司(73.54%)、裕民航運(新加坡)私人有限公司(26.46%)
遠鼎投資股份有限公司	遠東新世紀股份有限公司(99.7%)
開元國際投資股份有限公司	遠東新世紀股份有限公司(100%)
鼎元國際投資股份有限公司	遠東新世紀股份有限公司（100%）
遠東新世紀股份有限公司	亞洲水泥股份有限公司(22.31%)、財團法人亞東技術學院(4.81%)、財團法人徐元智先生醫藥基金會(3.59%)、財團法人徐元智先生紀念基金會(2.99%)、財團法人元智大學(2.74%)、德勤投資股份有限公司(1.59%)、匯豐銀行託管摩根士丹利國際有限公司(1.58%)、大通託管沙烏地阿拉伯央行外部摩根士丹利(1.38%)、國家金融安定基金管理委員會(1.27%)、徐旭東（1.14%）
亞洲水泥股份有限公司	遠東新世紀股份有限公司(22.33%)、裕元投資股份有限公司(5.58%)、財團法人徐元智先生醫藥基金會(5.4%)、百鼎投資股份有限公司(2.03%)、遠東百貨股份有限公司(1.82%)、財團法人元智大學(1.41%)、遠東新世紀公司職工退休基金管理委員會(1.13%)、宇昌投資股份有限公司(1.04%)、國家金融安定基金管理委員會(1%)、亞洲水泥公司勞工退休準備金監督委員會(0.92%)
台新金融控股股份有限公司	馬來西亞商TPG NEWBRIDGE TAISHIN HOLDINGS II,LTD（7.18%）馬來西亞商TPG NEWBRIDGE TAISHIN HOLDINGS I ,LTD（4.79%）馬來西亞商QE INTERNATIONAL (L) LIMITED（3.82%）新加坡商野村亞洲投資（台灣）股份有限公司（3.18%）、台新租賃股份有限公司（2.58%）、馬來西亞商TAISHIN CO-INVESTOR HOLDINGS1 II，LTD（2.36%）、台灣人壽保險股份有限公司（2.05%）、馬來西亞商TAISHIN CO-INVESTOR HOLDINGS1 I，LTD（1.57%）、匯豐銀行託管摩根士丹利國際有限公司專戶（1.17%）、東賢投資有限公司（1.06%）
億發公司	該公司未提供資料
台文針織股份有限公司	吳舜文（0.17%）、英屬維京群島商萬達公司（72.51%）、台元紡織股份有限公司（21.97%）、裕隆汽車製造股份有限公司（5.09%）、樂文實業股份有限公司（0.13%）、威文投資股份有限公司（0.13%）、嚴凱泰（0.0006%）
翔韋投資股份有限公司	台元紡織股份有限公司（99.99%）、文生投資股份有限公司（0.001%）、力大投資股份有限公司（0.001%）、裕泓投資股份有限公司（0.001%）、裕景實業投資股份有限公司（0.001%）、裕朋實業投資股份有限公司（0.001%）
文生投資股份有限公司	台元紡織股份有限公司（99.94%）、吳舜文（0.01%）、吳振家（0.01%）、嚴凱泰（0.01%）、威文投資股份有限公司（0.01%）、樂文投資股份有限公司（0.01%）、泛德投資股份有限公司（0.01%）
詠欣投資股份有限公司	楊詠薇（35%）、楊詠嫻（25%）、楊炳連（10%）、孫愛群（10%）、雷亨美（10%）、楊彥彬（10%）
蕭山投資有限公司	中華化學纖維股份有限公司（99.50%）、薛昌煒（0.10%）、陳惠如（0.08%）、薛昌煥（0.08%）、薛昌齡（0.08%）、陳海莉（0.08%）、王文宜（0.08%）
英屬維京群島商永晶投資股份有限公司	外國公司
好望公司	該公司未提供資料
開久公司	該公司未提供資料

註一：如上表一主要股東屬法人者，應填寫該法人名稱。 註二：填寫該法人之主要股東名稱（其持股比例占前十名）及其持股比例。



公司治理報告

Corporate Governance

董事及監察人資料 (二)

姓名 (註1)	是否具有五年以上工作經驗及下列專業資格			符合獨立性情形 (註2)										兼任其他公開發行公司獨立董事家數
	商務、法律、財務、會計或公司業務所須相關科系之公立大專院校講師以上	法官、檢察官、律師、會計師或其他與公司業務所需之國家考試及格領有證書之專門職業及技術人員	商務、法律、財務、會計或公司業務所須之工作經驗	1	2	3	4	5	6	7	8	9	10	
陸潤康			√			√	√	√	√		√	√		0
徐旭東			√	√		√				√		√		0
周添財			√	√		√	√			√	√	√		0
鍾隆毓			√	√		√	√	√	√	√	√	√	√	0
徐之豐			√	√		√	√	√	√	√	√	√		0
楊炳連			√	√		√	√		√	√	√	√		0
薛昌煒			√	√		√	√	√		√	√	√		0
沈仰斌	√			√	√	√	√	√	√	√	√	√	√	2
趙元旗			√	√	√	√	√	√	√	√	√	√	√	0
沈大川			√	√	√	√	√	√	√	√	√	√	√	0
關芳春			√			√	√	√	√	√	√	√	√	0
席家宜			√	√		√		√	√	√		√		0
陳龍政			√			√	√		√	√	√	√		0
黃世宇			√	√		√	√	√	√	√	√	√		0

註：各董事、監察人於選認前二年及任職期間符合下述各條件者，於各條件代號下方空格中以“√”表示。

1. 非為票券金融公司或其關係企業之受僱人。
2. 非票券金融公司或其關係企業之董事、監察人（但如為票券金融公司或其母公司、票券金融公司直接及間接持有表決權之股份超過總分之五十之子公司獨立董事者，不在此限）。
3. 非本人及其配偶、未成年子女或以他人名義為前二類之人之配偶或其二親等以內直系親屬。持有票券金融公司已發行股份百分之以上或持有前十名之自然人股東。
4. 非為前三款所列人員之配偶、二親等以內親屬或五親等以內直系血親親屬。
5. 非直接持有票券金融公司已發行股份總額百分之五以上法人股東之董事、監察人或受僱人，或持股前五名法人股東之董事、監察人或受僱人。
6. 非與票券金融公司有財務或業務往來之特定公司或機構之董事（理事）、監察人（監事）、經理人或持股百分之五以上股東。
7. 非為票券金融公司或關係企業提供商務、法務、財務、會計等服務或諮詢之專業人士、獨資、合夥、公司或機構團體之企業主、合夥人、董事（理事）、監察人（監事）、經理人及其配偶。
8. 未與其他董事間具有配偶或二親等以內之親屬關係。
9. 未有公司法第30條各款情事之一。
10. 未有公司法第27條規定以政府、法人或其代表人當選。

(二) 總經理、副總經理、協理、各部室暨各分公司主管資料

98年12月31日

職稱 (註1)	姓名	選(就)任 日期	持有股份		配偶、未成年 子女持有股份		利用他人名 義持有股份		主要經 (學) 歷 (註2)	目前兼 任其他 公司之 職務	具配偶或二 親等以內關 係之經理人		
			股數	持股 比率 %	股數	持股 比率 %	股數	持股 比率 %			職稱	姓名	關係
總經理	關芳春	85.09.10	1,629,898	0.38	541,600	0.13	-	-	政治大學公行 所碩士 美國南加大企 研所碩士 台北銀行經理 首都銀行執行 副總經理	-	-	-	-
總稽核	胡志宏	88.08.16	207,809	0.05	-	-	-	-	元智大學管理 研究所碩士 世華聯合商業 銀行	-	-	-	-
協理	張淑媛	92.07.01	150,681	0.03	-	-	-	-	輔仁大學金融 所碩士 台北國際商業 銀行	-	-	-	-
協理	金聖輝	92.07.01	138,275	0.03	-	-	-	-	中原大學企研 所碩士 中國租賃(股) 公司	-	-	-	-
研究委員 (協理級)	方長治	96.07.12	383,031	0.09	-	-	-	-	美國達拉斯大 學企管碩士 遠東銀行市場 金融部經理	-	-	-	-
經理	江宏真	92.07.01	237,351	0.05	-	-	-	-	中央大學財務 金融所碩士 台北國際商業 銀行	-	-	-	-
經理	張國偉	93.07.08	10,000	0.00	-	-	-	-	中山大學資管 所碩士 台灣工業銀行	-	-	-	-
經理	黃肇嘉	98.07.16	0	0	-	-	-	-	輔仁大學企業 管理學士 中國租賃(股) 公司	-	-	-	-

註1：不論職稱，凡職位相當於總經理、副總經理或協理者，均予揭露。

註2：與擔任目前職位相關之經歷，如於前揭期間曾於查核簽證會計師事務所或關係企業任職，敘明其擔任之職稱及負責之職務。



公司治理報告

Corporate Governance

(三) 最近年度支付董事、監察人、總經理及副總經理之報酬

董事(含獨立董事)之報酬(一)

職稱 (註1)	姓名	董事酬金								A、B、C及D等四項總額占稅後純益之比例 (註11)	
		報酬(A) (註2)		退職退休金(B)		盈餘分配之酬勞(C) (註3)		業務執行費用(D) (註4)			
		本公司	合併報表內所有公司(註8)	本公司	合併報表內所有公司(註8)	本公司	合併報表內所有公司(註8)	本公司	合併報表內所有公司(註8)	本公司	合併報表內所有公司(註8)
董事長	陸潤康										
名譽董事長兼董事	徐旭東										
董事	周添財										
董事	郭炯烈										
董事	鍾隆毓										
董事	徐之豐	7,439	7,439	-	-	7,897	7,897	4,916	4,916	5.54	5.54
董事	楊炳連										
董事	薛昌煒										
董事兼總經理	關芳春										
獨立董事	沈仰斌										
獨立董事	趙元旗										
獨立董事	沈大川										

董事鍾隆毓係98.04.13台新國際商業銀行股份有限公司改派之代表人。

98年度 單位：新台幣仟元

兼任員工領取相關酬金											A、B、C、D、 E、F及G等七項總 額占稅後純益之 比例(註9)	有無領 取來自 子公司 以外轉 投資事 業酬金 (註10)
薪資、獎金及特 支費等(E) (註5)		退職退休金(F)		盈餘分配員工紅利(G) (註6)				員工認股權憑證 得認購股數(H) (註7)				
本 公 司	合 併 報 表 內 所 有 公 司 (註8)	本 公 司	合 併 報 表 內 所 有 公 司 (註8)	本 公 司		合 併 報 表 內 所 有 公 司 (註8)		本 公 司	合 併 報 表 內 所 有 公 司 (註8)			
				現 金 紅 利 金 額	股 票 紅 利 金 額	現 金 紅 利 金 額	股 票 紅 利 金 額					
9,105	9,105	-	-	3,873	-	3,873	-	-	-	9.08	9.08	-



公司治理報告

Corporate Governance

董事酬金級距表

給付本公司各個董事酬金級距	董事姓名			
	前四項酬金總額 (A+B+C+D)		前七項酬金總額 (A+B+C+D+E+F+G)	
	本公司	合併報表內所有公司(註8)	本公司	合併報表內所有公司(註8)
低於2,000,000元	徐旭東 周添財 郭炯烈 鍾隆毓 徐之豐 楊炳連 薛昌煒 關芳春 沈仰斌 趙元旗 沈大川	徐旭東 周添財 郭炯烈 鍾隆毓 徐之豐 楊炳連 薛昌煒 關芳春 沈仰斌 趙元旗 沈大川	徐旭東 周添財 郭炯烈 鍾隆毓 徐之豐 楊炳連 薛昌煒 沈仰斌 趙元旗 沈大川	徐旭東 周添財 郭炯烈 鍾隆毓 徐之豐 楊炳連 薛昌煒 沈仰斌 趙元旗 沈大川
2,000,000元 (含) ~5,000,000元 (不含)	-	-	-	-
5,000,000元 (含) ~10,000,000元 (不含)	陸潤康	陸潤康	陸潤康	陸潤康
10,000,000元 (含) ~15,000,000元 (不含)	-	-	關芳春	關芳春
15,000,000元 (含) ~30,000,000元 (不含)	-	-	-	-
30,000,000元 (含) ~50,000,000元 (不含)	-	-	-	-
50,000,000元 (含) ~100,000,000元 (不含)	-	-	-	-
100,000,000元以上	-	-	-	-

註1：董事各項給付金額以彙總方式揭露，董事兼任總經理者填列表及下表（三），法人股東名稱及代表人詳P.8註。

註2：最近年度董事之報酬（包括董事薪資、職務加給、退職退休金、離職金、各種獎金、獎勵金等）。

註3：最近年度盈餘分配議案股東會前經董事會通過擬議配發之董事酬勞金額。

註4：最近年度給付董事之相關執行費用（包括車馬費、特支費、各種津貼、宿舍、配車等實物提供等），陸董事長配有專任司機一名，但不計入酬金。

註5：最近年度董事兼任員工（包括兼任總經理、副總經理、其他經理人及員工）。所領取包括薪資、職務加給、退職退休金、離職金、各種獎金、獎勵金、車馬費、特支費、各種津貼、宿舍、配車等實物提供等等。如提供房屋、汽車及其它交通工具或專屬個人之支出時，應揭露所提供資產之性質及成本、實際或按公平市價設算之租金、油資及其他給付。關董事兼總經理芳春配有兼任司機一名，但不計入酬金。

註6：最近年度董事兼任員工（包括兼任總經理、副總經理、其他經理人及員工）取得員工紅利（含股票紅利及現金紅利）者。

註7：截至年報刊印日止董事兼任員工（包括兼任總經理、副總經理、其他經理人及員工）取得員工認股權憑證得認購股數（不包括已執行部分）。

註8：揭露合併報表內所有公司（包括本公司）給付本公司董事各項酬金之總額。

註9：稅後純益係指最近年度之稅後純益。

註10：酬金係指本公司董事擔任子公司以外轉投資事業之董事、監察人或經理人等身分所領取之報酬、酬勞、員工紅利及業務執行費用等相關酬金。

註11：本公司總經理及顧問，其薪給數額由董事會議決，董事長薪資報酬比照總經理薪資報酬加10%，另總經理及副總經理之獎金，須簽報董事長核定，且應將所有分配後之獎金，列表報經董事長批示同意後發給。

監察人之報酬(二)

98年度;單位:新台幣仟元

職稱 (註1)	姓名	監察人酬金										有無領取來自子公司以外轉投資事業酬金 (註7)	
		報酬(A) (註2)		退職退休金(B)		盈餘分配之酬勞 (C) (註3)		業務執行 費用(D) (註4)		A、B、C及D等四 項總額占稅後純 益之比例 (註6)			
		本公司	合併報 表內所有 公司 (註5)	本公司	合併報 表內所有 公司 (註5)	本公司	合併報 表內所有 公司 (註5)	本公司	合併報 表內所有 公司 (註5)	本公司	合併報 表內所有 公司 (註5)		
監察人	席家宜												
監察人	陳龍政	-	-	-	-	2,154	2,154	915	915	0.84	0.84	-	
監察人	黃世宇												

監察人酬金級距表

給付本公司各個監察人酬金級距	監察人姓名	
	前四項酬金總額 (A+B+C+D)	
	本公司	合併報表內所有公司E
低於2,000,000元	席家宜 陳龍政 黃世宇	席家宜 陳龍政 黃世宇
2,000,000元(含)~5,000,000元(不含)	-	-
5,000,000元(含)~10,000,000元(不含)	-	-
10,000,000元(含)~15,000,000元(不含)	-	-
15,000,000元(含)~30,000,000元(不含)	-	-
30,000,000元(含)~50,000,000元(不含)	-	-
50,000,000元(含)~100,000,000元(不含)	-	-
100,000,000元以上	-	-

註1：監察人各項給付金額以彙總方式揭露,法人股東名稱及代表人詳P8 註。

註2：最近年度監察人之報酬(包括監察人薪資、職務加給、退職退休金、離職金、各種獎金、獎勵金等等)。

註3：最近年度盈餘分配議案股東會前經董事會通過擬議配發之監察人酬勞金額。

註4：最近年度給付監察人之相關執行費用(包括車馬費、特支費、各種津貼、宿舍、配車等實物提供等等)。

註5：揭露合併報表內所有公司(包括本公司)給付本公司監察人各項酬金之總額。

註6：稅後純益係指最近年度之稅後純益。

註7：酬金係指本公司監察人擔任子公司以外轉投資事業之董事、監察人或經理人等身分所領取之報酬、酬勞、員工紅利及業務執行費用等相關酬金。



公司治理報告

Corporate Governance

總經理及副總經理之報酬(三)

職稱 (註1)	姓名	薪資(A) (註2)		退職退休金(B)		獎金及 特支費等等(C) (註3)	
		本公司	合併報表 內所有公司 (註5)	本公司	合併報表內所 有公司 (註5)	本公司	合併報表內所 有公司 (註5)
總經理	關芳春						
總稽核	胡志宏	5,572	5,572	6,490	6,490	6,593	6,593
總稽核	陳中和						

註：陳中和於98年6月30日退休，胡志宏於98年8月6日調任總稽核。

總經理及副總經理酬金級距表

給付本公司總經理及副總經理酬金級距	總經理及副總經理姓名	
	本公司	合併報表內所有公司
低於2,000,000元	胡志宏	胡志宏
2,000,000元(含)~5,000,000元(不含)		
5,000,000元(含)~10,000,000元(不含)	陳中和	陳中和
10,000,000元(含)~15,000,000元(不含)	關芳春	關芳春
15,000,000元(含)~30,000,000元(不含)	-	-
30,000,000元(含)~50,000,000元(不含)	-	-
50,000,000元(含)~100,000,000元(不含)	-	-
100,000,000元以上	-	-

註1：總經理及副總經理(含總稽核)以彙總方式揭露各項給付金額。

註2：最近年度總經理及副總經理薪資、職務加給、退職退休金、離職金。

註3：最近年度總經理及副總經理各種獎金、獎勵金、車馬費、特支費、各種津貼、宿舍、配車等實物提供及其他報酬金額。如提供汽車、房屋及其他專屬個人之支出時，揭露所提供資產之性質及成本、實際或按公平市價設算之租金、油資及其他給付。另關董事兼總經理芳春配有兼任司機一名，但不計入酬金。

註4：最近年度盈餘分配議案股東會前經董事會通過擬議配發總經理及副總經理之員工紅利金額(含股票紅利及現金紅利)。

註5：合併報表內所有公司(包括本公司)給付本公司總經理及副總經理各項酬金之總額。

註6：稅後純益係指最近年度之稅後純益。

註7：酬金係指本公司總經理及副總經理擔任子公司以外轉投資事業之董事、監察人或經理人等身分所領取之報酬、酬勞、員工紅利及業務執行費用等相關酬金。

註8：本公司總經理及顧問，其薪給數額由董事會議決，董事長薪資報酬比照總經理薪資報酬加10%，另總經理及副總經理之獎金，須彙報董事長核定，且應將所有分配後之獎金，列表報經董事長批示同意後發給。

單位：新台幣仟元

盈餘分配之員工紅利金額(D) (註4)				A、B、C及D等四項總額 占稅後純益之比例(%) (註6)		取得員工認股權憑證數額		有無領取來自子公司以外轉投資事業酬金 (註7)
本公司		合併報表內所有公司 (註5)		本公司	合併報表內 所有公司 (註5)	本公司	合併報表內 所有公司 (註5)	
現金 紅利金額	股票 紅利金額	現金 紅利金額	股票 紅利金額					
4,556	-	4,556	-	6.35	6.35	-	-	-

配發員工紅利之經理人姓名及配發情形 (四)

98年12月31日 單位：新台幣仟元

	職稱 (註1)	姓名 (註2)	股票紅利金額	現金紅利金額	總計	總額占稅後純益之 比例(%)
經理人	總經理	關芳春	-	9,112	9,112	2.49
	總稽核	胡志宏				
	總稽核	陳中和				
	協理	張淑媛				
	協理	金聖輝				
	研究委員 (協理級)	方長治				
	經理	江宏真				
	經理	胡志宏				
	經理	張國偉				
	經理	黃肇嘉				

註1：揭露個別姓名及職稱，但以彙總方式揭露盈餘分配情形。

註2：陳中和於98年6月30日退休，胡志宏於98年8月6日調任總稽核，黃肇嘉於98年7月16日調任經理。



公司治理報告

Corporate Governance

三、公司治理運作情形

(一) 最近年度董事會開會13次【A】(含臨時董事會)，董事出席情形如下：

職稱	姓名	實際出席次數【B】	委託出席次數	實際出席率(%)【B/A】	備註
董事長	德潤投資有限公司 代表人陸潤康	13	-	100	
董事	遠東國際商業銀行 代表人徐旭東	-	13	-	
董事	遠東國際商業銀行 代表人周添財	9	4	69	
董事	台新國際商業銀行 代表人郭炯烈	4	-	100	98.4.13改派代表人-舊任
董事	台新國際商業銀行 代表人鍾隆毓	9	-	100	98.4.13改派代表人-新任
董事	利明投資(股)公司 代表人徐之豐	6	6	46	
董事	嘉裕(股)公司 代表人楊炳連	2	11	15	
董事	中華化學纖維(股)公司 代表人薛昌煒	10	2	77	
董事	關芳春	13	-	100	
獨立董事	沈仰斌	10	1	77	
獨立董事	趙元旗	10	3	77	
獨立董事	沈大川	11	1	85	

其他應記載事項：

- 證交法第14條之3所列事項暨其他經獨立董事反對或保留意見且有紀錄或書面聲明之董事會議決事項，應敘明董事會日期、期別、議案內容、所有獨立董事意見及公司對獨立董事意見之處理：不適用。
- 當年度及最近年度加強董事會職能之目標（例如設立審計委員會、提昇資訊透明度等）與執行評估：為因應公司法、證券交易法之修訂，已修訂本公司章程部分條文，增設獨立董事並採提名制度，並已依規定於改選第五屆董事時選任3位獨立董事。

董事對利害關係議案迴避之執行情形：

董事姓名	議案內容	應利益迴避原因	迴避執行情形	表決情形
中華化學纖維(股) 公司代表人：薛昌煒	中華化學纖維(股) 公司授信案	薛昌煒董事為中華化學纖維(股)公司法人董事代表人	是次會議該案薛昌煒董事迴避	經主席徵詢全體出席董事意見，除薛董事昌煒表決權不計入外，其餘董事無異議照案通過
中華化學纖維(股) 公司代表人：薛昌煒	煥燁企業(股) 公司授信案	薛昌煒董事為煥燁企業(股)公司負責人	是次會議該案薛昌煒董事請假	經主席徵詢全體出席董事意見，無異議照案通過。
趙元旗	榮剛材料(股) 公司授信案	榮剛材料(股)公司徐獨立董事為趙元旗董事之三等血親	是次會議該案趙元旗董事迴避	經主席徵詢全體出席董事意見，除趙董事元旗表決權不計入外，其餘董事無異議照案通過
遠東國際商業銀行 代表人：周添財	遠東紡織(股) 公司無擔保普通公司債交易額度	遠東國際商業銀行董事長為遠東紡織(股)公司監察人	是次會議該案周添財董事迴避	經主席徵詢全體出席董事意見，除周董事添財之表決權及徐董事旭東之代理權不計入外，其餘董事無異議照案通過
遠東國際商業銀行 代表人：周添財	統一企業(股) 公司授信案	統一企業(股)公司侯董事為遠東國際商業銀行董事長之三等血親	是次會議該案周添財董事迴避	經主席徵詢全體出席董事意見，除周董事添財之表決權及徐董事旭東之代理權不計入外，其餘董事無異議照案通過



公司治理報告

Corporate Governance

(二) 監察人參與董事會運作情形

最近年度董事會開會13次(A)，列席情形如下：

職稱	姓名	實際列席次數(B)	實際列席率(%) (B/A)(註)	備註
監察人	遠銀資產管理(股)公司代表人席家宜	1	8	
監察人	台新資產管理(股)公司代表人陳龍政	11	85	
監察人	正利時投資有限公司代表人黃世宇	12	92	

其他應記載事項：

一、監察人與公司員工及股東之溝通情形：

監察人除列席本公司董事會，聆聽經理部門各項報告外，若仍有其他事宜，則會再與總經理或部門主管溝通。

二、監察人與內部稽核主管及會計師之溝通情形：

因監察人皆列席本公司董事會，有關財務業務方面，經理部門除備有詳盡之書面資料外，亦有口頭報告，監察人都能充分瞭解。

監察人列席董事會陳述意見及公司對監察人陳述意見之處理：

董事會期別	議案內容	董事會決議	公司之處理
第五屆第21次	申請買入奇美電子免保商業本票案：監察人建議奇美電子不留倉。	董事會修正通過，奇美電子不准留倉。	經理部門已遵照董事會決議辦理。
第五屆第24次	授信展期暨減少額度暨變更原核准條件案：監察人建議，已申請紓困授信案應半年續約一次。	經理部門詳加報告後，董事會決議：董事會修正通過，半年續約一次。	經理部門已遵照董事會決議辦理。
第五屆第31次	稽核報告案：授信作業最主要的是保障我們的債權，金管會來文重點是授信作業須更加嚴謹，本公司授信作業須依實際狀況提機動措施，保障公司債權。	經理部門詳加報告後，董事會決議：一、本案准予備查。二、日後授信戶若有類似案件，請先專案提報新案初審小組會議討論。	經理部門已遵照董事會決議辦理。

(三) 審計委員會運作情形資訊：無

(四) 本公司之公司治理運作情形及其與票券金融公司公司治理實務守則差異情形及原因

項目	運作情形	與票券金融公司公司治理實務守則差異情形及原因
一、票券金融公司股權結構及股東權益 (一) 票券金融公司處理股東建議或糾紛等問題之方式 (二) 票券金融公司掌握實際控制公司之主要股東及主要股東之最終控制者名單之情形 (三) 票券金融公司建立與關係企業風險控管機制及防火牆之方式	1、為確保股東權益，本公司股東會、董事會決議悉依法令、公司章程之規定辦理，並建立溝通窗口妥善處理股東建議、疑義之爭議事項。 2、實際控制本公司之主要股東遠東集團、台新金控、日盛金控、嘉裕公司、第一華僑飯店集團、中華化纖集團、台灣苯乙烯公司等，最終控制者為本公司全體董事及監察人。 3、為避免損害股東權益及影響公司健全經營，本公司對主要股東及其投資之企業或本公司負責人、職員（含辦理授信業務者）有利害關係者為授信，均依銀行法、票券金融管理法及主管機關規定辦理	無差異
二、董事會之組成及職責 (一) 票券金融公司設置獨立董事之情形 (二) 定期評估簽證會計師獨立性之情形	1、依據證交法規定96年起公開發行公司依規需設立獨立董事人數不得少於二人且不得少於董事席次五分之一，本公司已依規定，於96股東常會選任第五屆董事時，已選任3席獨立董事。 2、本公司選擇專業負責且具獨立性之勤業眾信聯合會計師事務所，定期對財務、會計、資產狀況及內部控制進行查核。	無差異
三、建立與利害關係人溝通管道之情形	本公司資訊公開並設有「股務」窗口，由專人負責，隨時與股東、利害關係人溝通。	無差異
四、資訊公開 (一) 票券金融公司架設網站，揭露財務業務及本公司之公司治理資訊之情形 (二) 票券金融公司採行其他資訊揭露之方式（如架設英文網站、指定專人負責票券金融公司資訊之蒐集及揭露、落實發言人制度、法人說明會過程放置票券金融公司網站等）	1、本公司已建立公開資訊之網路申報作業系統，於公開資訊觀測站專人揭露財務業務及有關公司治理相關資訊，以利股東及利益相關者參考。 2、本公司亦架設網站，揭露本公司組織系統、業務成員、股權結構及財務業務狀況，並有專人負責維護，資料異動時即時更新。	無差異 無差異
五、票券金融公司設置提名、薪酬或其它各類功能性委員會之運作情形	本公司因組織規模考量，尚未設置審計委員會，惟設置「授信審議委員會」、「投資評議委員會」及「資產處理小組」。	本公司取得或處分資產等重大財務業務行為時，均需經資產處理小組、授審會、董事會通過
六、請敘明本公司之公司治理運作情形及其與「票券金融公司公司治理實務守則」之差異情形及原因：詳見上表。		
七、其他有助於瞭解本公司之公司治理運作情形之重要資訊（如員工權益、僱員關懷、投資者關係、利害關係人之權益、董事及監察人進修之情形、董事出席及監察人列席董事會狀況、風險管理政策及風險衡量標準之執行情形、保護消費者或客戶政策之執行情形、董事對利害關係議案迴避之執行情形、票券金融公司為董事及監察人購買責任保險之情形及社會責任等）： 1、員工權益及僱員關懷詳見營運概況三及五（P.40）。 2、投資者關係及利害關係人權益：本公司資訊公開並設有「股務」窗口，由專人負責，隨時與股東、利害關係人溝通，以維護股東或利害關係人之權益。 3、董事出席及監察人列席董事會狀況：皆符合相關規定並達法定出席人數，詳見董事會運作情形資訊。 4、風險管理政策、風險衡量標準之執行情形，詳見（貳、風險管理）。 5、本公司對於消費者或客戶於符合法令規定範圍內，提供充足之資訊，若其合法權益受到侵害時，亦秉誠信原則妥適處理，並於本公司網路設置客戶申訴窗口，以勇於負責之態度正面回應。 6、董事對利害關係議案迴避之執行情形：本公司爰依據票券金融公司治理實務守則及本公司董事會議事規範並遵循相關規定。各董事皆秉持高度之自律精神，對董事會所列議案如涉有董事本身利害關係議案之虞時，即自行迴避，其表決權不予計入。		
八、如有公司治理自評報告或委託其他專業機之公司治理評鑑報告者，應敘明其自評（或委外評鑑）結果、主要缺失（或建議）事項及改善情形：不適用		



(五) 内部控制制度執行狀況

1. 内部控制聲明書

大中票券金融公司内部控制制度聲明書

謹代表大中票券金融公司聲明本公司於九十八年一月一日至九十八年十二月三十一日確實遵循「票券商内部控制及稽核制度實施辦法」，建立内部控制制度，實施風險管理，並由超然獨立之稽核部門執行查核，定期陳報董事會及監察人，兼營證券業務部分，並依據行政院金融監督管理委員會證券期貨局訂頒「證券暨期貨市場各服務事業建立内部控制制度處理準則」規定之内部控制制度有效性之判斷項目，判斷内部控制制度之設計及執行是否有效。經審慎評估，本年度各單位内部控制及法規遵循情形，除附表(六)2(p.25)所列事項外，均能確實有效執行；本聲明書將成為本票券金融公司年報及公開說明書之主要內容，並對外公開。上述公開之內容如有虛偽、隱匿等不法情事，將涉及證券交易法第二十條、第三十二條、第一百七十一條及第一百七十四條等之法律責任。

謹致

行政院金融監督管理委員會

聲明人

董事長：

陸潤康



總經理：

閔芳春



總稽核：

胡志宏



總機構遵守法令主管：

王秉輝



中華民國九十九年三月十七日

2. 委託會計師專案審查內部控制制度：無

(六) 最近二年度違法受處分及主要缺失與改善情形

1. 內部控制制度違法受處分情形

案由	說明
負責人或職員因業務上犯罪經檢察官起訴者	無
違反銀行法經處以罰鍰者	無
缺失經行政院金融監督管理委員會嚴予糾正者	本公司可轉換公司債違反證券管理法規情事，應予糾正。
經行政院金融監督管理委員會依票券金融管理法第51條規定準用銀行法第61條之一規定處分事項	本公司從事股權投資交易未執行金管會要求之內部規範，予以糾正。 對財務困難公司辦理保證發行商業本票之展期程序有作業缺失，應予糾正。
因人員舞弊、重大偶發事件（詐欺、偷竊、挪用及盜取資產、虛偽交易、偽造憑證及有價證券、收取回扣、天然災害損失、因外力造成之損失、駭客攻擊與竊取資料及洩露業務機密及客戶資料等重大事件）或未切實依「金融機構安全維護注意要點」之規定致發生安全事故等，其年度個別或合計實際損失逾五千萬元者	無
其他	無

2. 內部控制制度應加強事項及改善計畫

98年12月31日 單位：新台幣仟元

應加強事項	改善措施	完成改善時間
本公司從事股權投資交易未執行金管會要求之內部規範…予以糾正。	票券公司奉准從事股權投資交易，全體票券同業對股權商品工作同仁均無行為規範法令規定。本公司率先於各票券公司同業前訂定「大中票券金融股份有限公司股權商品交易小組自律公約」，並於97年10月份提報董事會核議通過在案，並報金管會核備在案。也確實落實遵循，稽核室嚴格控管，之後迄未發生違反上述規範情形併陳報告。	97年10月完成改善。
本公司可轉換公司債違反證券管理法規情事，應予糾正。	可轉換公司債分三級評估其企業風險，依季、半年、年等分析評估及每週提出買賣策略作為投資遵循之依據。因經濟衰退其可轉換公司債採保守操作，以到期贖回或視市場情況停損降低其部位。	97年11月完成改善。
對財務困難公司辦理保證發行商業本票之展期程序有作業缺失，應予糾正。	本案已全額提存保證責任準備，不會對本公司產生營運風險。本案每年亦均如期正常提供財簽資料，今後當加強管理審慎嚴謹類似作業，亦落實配合政府依規協助財務困難企業政策。	已完成改善。



(七) 履行社會責任情形：

公司對環保、社會參與、社會貢獻、社會服務、社會公益、消費者權益、人權及安全衛生與其它社會責任活動所採行之制度與措施及履行情形：參閱 P.40。

(八) 最近年度及截至年報刊印日止，股東會及董事會之重要決議：

股東會重要決議摘錄

- 1、報告本公司97年營業概況。
- 2、監察人審查本公司97年度決算表冊。
- 3、承認本公司97年度營業報告書及財務報表。
- 4、承認本公司97年度盈餘分配案。

董事會重要決議摘錄

- 1、通過本公司97年度營業報告書及財務報表。
- 2、通過本公司97年度盈餘分配案。
- 3、通過本公司97年上半年度經會計師查核後之財務報表。
- 4、通過本公司99年度營業預算案。
- 5、通過本公司98年度決算案。
- 6、通過本公司98年度盈餘分配案。

(九) 最近年度及截至年報刊印日止，董事或監察人對董事會通過重要決議有不同意見且有紀錄或書面聲明：無。

(十) 最近年度及截至年報刊印日止，與財務報告有關人士(包括董事長、總經理、會計主管及內部稽核主管等)辭職解任情形之彙總：

總稽核陳中和於98年6月30日退休解任。

四、會計師公費資訊

單位：新台幣仟元

會計師事務所 名稱	會計師 姓名	審計 公費	非審計公費					會計師 查核期間	備註
			制度 設計	工商 登記	人力 資源	其他	小計		
勤業眾信聯合 會計師事務所	林安惠	1,500	-	-	-	500	2,000	九十八年度	非審計公費-其他係 指內控專案審查公 費、專案覆核等
	張日炎								

會計師公費資訊級距表

金額級距 \ 公費項目	審計公費	非審計公費	合計
低於2,000千元	1,500	500	2,000
2,000千元(含)~4,000千元			
4,000千元(含)~6,000千元			
6,000千元(含)~8,000千元			
8,000千元(含)~10,000千元			
10,000千元(含)以上			

五、更換會計師資訊：無

六、票券金融公司之董事長、總經理、負責財務或會計事務之經理人，最近一年內曾任職於簽證會計師事務所或其關係企業：無



公司治理報告

Corporate Governance

七、最近年度及截至年報刊印日止，董事、監察人、經理人及依本法第十條規定應申報股權者，其股權移轉及股權質押變動情形。股權移轉或股權質押之相對人為關係人之姓名，與公司、董事、監察人、依本法第十條規定應申報股權者之關係及所取得或質押股數

職稱	姓名	98年度		截至99年3月底	
		持有股數 增(減)數	質押情形	持有股數 增(減)數	質押情形
董事長	德潤投資有限公司代表人：陸潤康	1,594,327	0	1,594,327	0
董事	遠東國際商業銀行代表人：徐旭東	95,492,515	0	95,492,515	0
董事	遠東國際商業銀行代表人：周添財	95,492,515	0	95,492,515	0
董事	台新國際商業銀行代表人：鍾隆毓	79,182,224	0	79,182,224	0
董事	利明投資股份有限公司代表人：徐之豐	181,165	0	181,165	0
董事	嘉裕股份有限公司代表人：楊炳連	32,552,889	0	32,552,889	0
董事	中華化學纖維股份有限公司代表人：薛昌煒	10,034,681	0	10,034,681	0
董事	沈仰斌	0	0	0	0
董事	趙元旗	0	0	0	0
董事	沈大川	0	0	0	0
董事兼 總經理	關芳春	1,629,898	0	1,629,898	0
監察人	遠銀資產管理股份有限公司代表人：席家宜	2,165,000	0	(2,165,000)	0
監察人	台新資產管理股份有限公司代表人：陳龍政	2,200,000	0	2,200,000	0
監察人	正利時投資股份有限公司代表人：黃世宇	848,557	0	848,557	0
總稽核	胡志宏	207,809	0	207,809	0
協理	張淑媛	150,681	0	150,681	0
協理	金聖輝	138,275	0	138,275	0
研究委員 (協理級)	方長治	383,031	0	383,031	0
經理	江宏真	237,351	0	237,351	0
經理	張國偉	10,000	0	10,000	0
經理	黃肇嘉	0	0	0	0

註1：持有公司股份總額超過百分之十股東註明為大股東，並分別列示。

註2：股權移轉或股權質押之相對人為關係人者，尚應填列下表（股權移轉資訊表不適用）。

八、持股比例占前十大股東間互為財務會計準則公報第六號關係人關係之資訊

姓名 (註1)	本人持有股份		配偶、未成年子女持有股份		利用他人名義合計持有股份		前十大股東相互間具有財務會計準則公報第六號關係人之關係者，其名稱及關係	
	股數	持股比例(%)	股數	持股比例(%)	股數	持股比例(%)	名稱	關係
遠東國際商業銀行股份有限公司	95,492,515	22.06	-	-	-	-	-	-
台新國際商業銀行股份有限公司	79,182,224	18.29	-	-	-	-	-	-
日盛國際商業銀行股份有限公司	32,552,889	7.52	-	-	-	-	-	-
嘉裕股份有限公司	32,552,889	7.52	-	-	-	-	-	-
萬華企業股份有限公司	25,241,682	5.83	-	-	-	-	-	-
第一華僑大飯店股份有限公司	21,297,557	4.92	-	-	-	-	-	-
台灣苯乙烯工業股份有限公司	13,600,000	3.14	-	-	-	-	-	-
英屬維京群島商永晶投資有限公司	11,393,508	2.63	-	-	-	-	-	-
寶聚開發股份有限公司	11,260,000	2.60	-	-	-	-	-	-
陳惠如	10,526,722	2.43	-	-	-	-	-	-

註1：股東姓名分別列示（法人股東將法人股東名稱及代表人分別列示）。

註2：持股比例之計算係指以自己名義、配偶、未成年子女或利用他人名義持有股份合計數。

九、票券金融公司、票券金融公司之董事、監察人、總經理、副總經理、協理、各部門及各分公司主管及票券金融公司直接或間接控制之事業對同一轉投資事業之持例

單位：股，%

轉投資事業	本公司投資		董事、監察人、總經理、副總經理、協理、各部門及分公司主管及票券金融公司直接或間接控制事業之投資		綜合投資	
	股數	持股比例	股數	持股比例	股數	持股比例
台灣集中保管結算所股份有限公司	494,852	0.17	-	-	494,852	0.17



募資情形

Information on Implementation of the Corporate Funds Utilization Plans

一、股份及股利

(一) 股本來源

單位：仟股，仟元

年月	發行價格	核定股本		實收股本		備註	
		股數	金額	股數	金額	股本來源	其他
93.09	10	432,916	4,329,159	432,916	4,329,159	盈餘轉增資166,506,130元(930922經授商字第09301178870號)	

註1：應填列截至年報刊印日止之當年度資料。

註2：增資部分應加註生效(核准)日期與文號。

註3：以低於票面金額發行股票者，應以顯著方式標示。

註4：屬私募者，應以顯著方式標示。

單位：股

股份種類	核定股本			備註
	流通在外股份(註)	未發行股份	合計	
普通股	432,915,946	-	432,915,946	公開發行未上市上櫃

註：股份種類為「未上市及上櫃票券金融公司股票」。

(二) 股東結構

99年3月31日

結構數量 \ 股東	政府機構	金融機構	其他法人	個人	外國機構及外國人	合計
人數	-	3	32	873	1	909
持有股數(仟股)	-	207,227	142,744	71,551	11,394	432,916
持股比例(%)	-	47.87	32.97	16.53	2.63	100.00

(三) 股權分散情形

每股面額十元 99年3月31日

持股分級	股東人數	持有股數	持股比例%
1至999	80	28,895	0.01
1,000至5,000	105	237,793	0.05
5,001至10,000	129	951,567	0.22
10,001至15,000	109	1,294,545	0.29
15,001至20,000	94	1,586,719	0.37
20,001至30,000	51	1,237,974	0.29
30,001至40,000	75	2,564,281	0.59
40,001至50,000	37	1,718,365	0.39
50,001至100,000	85	6,068,122	1.40
100,001至200,000	72	10,089,953	2.33
200,001至400,000	25	6,824,944	1.58
400,001至600,000	12	5,785,258	1.34
600,001至800,000	6	4,006,553	0.93
800,001至1,000,000	1	848,557	0.20
1,000,001以上	27	389,646,420	90.01
合 計	909	432,915,946	100.00

(四) 主要股東名單

主要股東名稱	股份	持有股數	持股比例%
遠東國際商業銀行股份有限公司		95,492,515	22.06
台新國際商業銀行股份有限公司		79,182,224	18.29
日盛國際商業銀行股份有限公司		32,552,889	7.52
嘉裕股份有限公司		32,552,889	7.52
萬華企業股份有限公司		25,241,682	5.83
第一華僑大飯店股份有限公司		21,297,557	4.92
台灣苯乙烯工業股份有限公司		13,600,000	3.14
英屬維京群島商永晶投資股份有限公司		11,393,508	2.63
寶聚開發股份有限公司		11,260,000	2.60
陳惠如		10,526,722	2.43

註：係列明股權比例達百分之一以上股東或股權比例占前十名之股東。



募資情形

Information on Implementation of the Corporate Funds Utilization Plans

(五) 最近二年度每股市價、淨值、盈餘、股利資料

單位：新台幣元，仟股

項 目		年 度	98年	97年
每股淨值	分 配 前		14.67	14.05
	分 配 後(註1)		13.91	13.60
每股盈餘	加權平均股數		432,916	432,916
	每 股 盈 餘		0.84	0.48
每股股利 (註1)	現 金 股 利		0.76	0.45
	無償配股	盈餘配股	-	-
		資本公積配股	-	-
	累積未付股利		-	-

註 1：98年度資料以本次股東會擬提議之盈餘分配金額揭露。

註 2：本公司股票尚未上市或上櫃，故相關市價資料並不適用。

(六) 股利政策及執行狀況：

1. 股利政策

本公司股利配發政策乃依據公司法及本公司章程規定,按穩定原則分派,兼採平衡股利政策,以確保本公司之正常營運暨保障股東之投資權益,未來分派股利原則上將依本公司資本及財務結構、營運狀況、累積盈餘及法定公積等因素決定,若有盈餘,每年之現金股利不低於當年度發放現金及股票股利合計數的百分之四十,並維持於相關業界之一般發放水準。

2. 執行狀況：

單位：新台幣仟元；每股/元

	九十八年度		九十七年度	
	盈餘分配	每股股利	盈餘分配	每股股利
法定盈餘公積	109,740	0	62,486	-
特別盈餘公積	0	0	0	-
現金股利	329,016	0.76	194,813	0.45

註：98年度資料為本次股東常會擬提議盈餘分配之金額。

(七) 本次股東會擬議之無償配股對票券金融公司營業績效及每股盈餘之影響：無

(八) 員工分紅及董事、監察人酬勞：**1. 本公司章程規範略以：**

年度決算後如有盈餘，於依法完納一切稅捐後，應先彌補以往年度虧損。如有餘額，先提百分之三十為法定盈餘公積，必要時得酌提特別盈餘公積，如尚有餘額，員工紅利按百分之六至九分派之，董事、監察人酬勞按百分之三分派之。

2. 執行狀況：

單位：新台幣仟元

	九十八年度	九十七年度
員工紅利	24,780	14,618
董監事酬勞	9,912	5,847

註1：98年度之分配金額為本次股東常會擬提議之資料。若股東會決議金額仍有變動，則依會計估計變動處理，於股東會決議年度調整入帳。

註2：股東會決議配發九十七年度員工紅利及董監事酬勞與九十七年度財務報表認列之員工分紅12,750仟元及董監事酬勞5,100仟元之差異分別為1,868仟元及747仟元，主要係因九十八年度股東會決議迴轉特別盈餘公積49,100仟元，使可供分配盈餘增加所致，差異數已調整認列為九十八年度之損益。

(九) 買回公司股份情形：無。

二、公司債、特別股、員工認股權憑證及併購或受讓其他金融機構：無

三、資金運用計劃及執行情形：無



營運概況

Business Operation

一、業務內容

(一) 各業務別經營之主要業務

1. 票券業務：

- ▶ 短期票券之經紀、自營、簽證及承銷業務。
- ▶ 短期票券之保證人或背書人。
- ▶ 擔任金融機構同業拆款經紀人。

2. 債券業務：

- ▶ 金融債券之經紀、自營、簽證及承銷業務。
- ▶ 政府債券及公司債之經紀、自營、簽證及承銷業務。
- ▶ 固定收益有價證券自營業務。
- ▶ 中央公債交易商。

3. 衍生性金融商品業務：

- ▶ 利率交換。
- ▶ 利率選擇權。
- ▶ 利率期貨。
- ▶ 固定利率商業本票。
- ▶ 遠期利率協定。
- ▶ 債券遠期買賣斷交易。
- ▶ 資產交換。
- ▶ 可轉換公司債。

4. 股權投資業務及其他：

- ▶ 證券投資信託事業發行之基金受益憑證。
- ▶ 信託業發行之共同信託基金。
- ▶ 上市、上櫃公司之股票、現金增資公開發行新股之股票。
- ▶ 認購(售)權證。
- ▶ 其他經主管機關核准與股權相關之投資標的。

(二)、各業務收入占總收入之比重及成長與變化情形

單位:新台幣仟元

業務項目	98年度		97年度	
	金額	佔當年度總收入%	金額	佔當年度總收入%
票券業務收益	551,867	51	745,737	58
債券業務收益	548,004	50	643,622	51
股權收益	(12,976)	(1)	(181,564)	(14)
其他收益	(1,635)	0	60,685	5
總收入	1,085,260	100	1,268,480	100

(三)、本年度經營計畫

1. 票券業務：

2009年由於仍受到金融海嘯的衝擊，全球經濟的衰退幅度均超過以往的歷史經驗，但亞洲國家的衝擊力道比起歐美國家來得小，也因此經濟復甦的腳步領先於歐美國家，經濟復甦的穩定度亦不像歐美國家那般充滿許多變數，預期2010年包括台灣在內的亞洲國家經濟復甦會加速回溫，主計處更估計2010年整年的經濟成長可達到4.39%。有鑑於此，本公司在票券初級市場自保業務，除繼續汰弱留強，嚴控授信風險外，並擴大利差，增加獲利。在次級市場方面，央行2009年最後一次理監事會議，重貼現率仍維持歷史低點的1.25%，主計處亦預估明年消費者物價指數年增率在1.0%以下，短時間尚無通膨壓力，預期政府在積極改善投資環境與推動促進就業措施下，短期內將維持適度寬鬆貨幣政策，至於是否升息仍需視整體經濟情勢與通貨膨脹的程度而定，而央行導正行庫游資及每日累積準備數，以期行庫資金能流入市場運用的正途，也仍將持續。本公司將隨時掌控利率走勢，增加次級市場交易利益。此外，本公司仍將積極開拓新的法人買票客戶以降低資金成本，藉以提高票券獲利，並持續調整對金融業資金依賴的比重，分散資金來源過度集中之風險。

2. 債券業務：

2009年經過各國政府啟動各種財政及貨幣政策刺激景氣，近來的經濟指標顯示出最壞的情況已過去。惟失業率仍處在高檔，就業改善情況有限，復甦力道能否持續維持，有待觀察。美國聯邦準備理事會的升息時程可能推遲到2010年第二季以後，預期台灣央行在Fed升息後，方才有跟進之可能；現貨部分因增加了操作上的困難度，本公司將以波段區間操作為主，增加獲利機會，而養券利差雖因資金成本向上修正而縮小，但仍可維持相對獲利。

3. 股權商品業務：

本公司股權商品投資業務，依據主管機關法令，根據總體經濟分析及產業分析等流程建立，透過蒐集、整理、分析國際及國內經濟數據及各項產業情況，研判總體經濟狀況及產業前景、擬定投資策略，嚴格篩選優質投資標的。透過多樣化投資，以期增加本公司資本利得收入、善用營運資金，擴展資金運用範圍等，又本項業務之執行，除考慮資金配置及資金有效運用外，且須兼顧流動性、收益性及安全性，戮力市場行情研究，在國際金融體系信用危機後，對於投資標的之信用風險、流動性風險更為注重，以追求投資組合穩定報酬。

4. 可轉換公司債業務：

去年大盤指數來到8188點，指數位置已來到相對高點，而主計處預估今年GDP約有4.5%左右成長，在景氣緩步回升，產業供需逐漸平衡，市場資金充裕下，可轉債部位將控制在十億元以下，以區間操作達成預算目標為主。



營運概況

Business Operation

5. 衍生性金融商品及其它：

債券選擇權方面，2010年受到央行升息的時間點尚未明確，搭配債券現貨用於調節部位，或預判債券利率走勢進行避險操作，提升債券操作之靈活性；在利率交換上，會密切觀察央行的動向，波段操作為主，亦可配合債券現貨部位，進行套利或避險交易；在可轉換公司債資產交換部份，基於信用風險管理為本公司之強項，2010年雖然景氣已逐漸轉佳，不過發行公司信用風險依然存在，本公司仍將繼續積極尋找合適的資產交換標的，以增加固定收益。

(四)、市場分析

1. 區域特性：

受到金融海嘯衝擊，去年全年工業生產指數年減 8.74%，其中，製造業年減 8.68%。以去年第四季來看，工業生產較前年第四季成長26.6%，季增4.8%，製造業季增 5.39%，已擺脫2008年第四季以來的衰退陰霾。北部地區的科技產業無薪假員工亦已大幅減少，加上美國商務部公布，去年第四季，較前季躍增5.7%，寫下2003年第3季以來最高增幅，國內中大型企業在過去一年已逐月增加出貨量，而隨景氣持續增溫下，未來仍為資金需求主要的來源。

中部地區向為工具機、機械設備、精密機械產業之生產重鎮，另外成衣、紡織、製鞋及自行車等傳統產業，也具成長動力。近年來中部科學園區與機械園區之先後設立，奠定中部產業發展基礎，形成該區域中小企業林立，產業群聚效應及精密加工業產銷帶。此外，中部位於台灣中樞位置，運輸距離近，交通發達，未來隨著高鐵、中科、捷運結合新市政中心、經貿園區，商業核心將陸續形成。並預計99年底台中縣、市合併為直轄市，將帶動資源整合，人口及經濟活動持續成長。

南部地區為傳統製造業重鎮，食品、塑化、汽車零組件、鋼鐵、紡織等大型企業集團林立，再者，除台灣經濟起飛年間傳統加工出口區(如楠梓、前鎮等)功不可沒外，90年代末期台南科學園區的設立亦成功扮演傳承接棒的關鍵角色，其中面板產業不僅成功型塑產業聚落，更為兩兆雙星產業貢獻極大產值。然而，亦由於傳統產業之困，人口結構多為傳統製造業之受薪階級，薪資水平與北部地區存有顯著差異，消費力道薄弱，無法滋養商業活動盛行，商業服務氣息並不活絡，在缺乏吸引外來人口的誘因下，消費財與耐久性消費財等價格成長力道十分有限，尚待公部門以擴大公共支出方式帶動南部地區民間成長，增加就業機會。

2.市場現況：

台灣經濟部公布去年12月工業生產指數114.51，yoy+47.34%，創歷年單月新高；製造業生產yoy+50.16%，也刷新紀錄，預估今年1月製造業生產將持續攀升。受到金融海嘯衝擊，去年全年工業生產指數年減8.74%，其中，製造業年減8.68%。以去年第四季來看，工業生產較前年第四季成長26.6%，季增4.8%，製造業季增5.39%，已擺脫2008年第四季以來的衰退陰霾。展望2010年上半年製造業景況，受到中國取代日本成為全球第二大經濟體影響，農曆春節旺季效應可望強化，預期將提升外銷訂單接單狀況。另外，國內廠商提高資本支出、政府公共工程及國光石化、台塑六輕五期等大型投資案陸續推展，以及去年上半年基期較低影響，預計上半年製造業生產將持續走強。

中部地區在去年下半年全球景氣逐步回溫下，整體獲利情況有所改善，惟因工具機及機械設備屬景氣落後指標，缺乏成長動能，回溫速度較為趨緩。今年在景氣訊號連續亮2個黃紅燈及大型廠商宣布擴大資本支出下，設備及零組件廠商表現可期，惟目前央行利率仍維持低檔，銀行資金充沛競爭下，利差逐漸縮小。所幸中部房地產去年下半年交易量開始顯現，價量呈現緩步走高，業務以穩健為原則，積極擴展開發。

南部地區各傳統製造業歷經80年代及90年代多次金融風暴洗禮，仍然屹立不搖的廠商面對本次全球金融風暴多能從容以對，整體營收下滑，甚至提列鉅額備抵存貨跌價損失等雖在所難免，然而，因多年累積足夠淨值，金融界憂心之大型連鎖性倒閉潮並未發生，反因部份企業經營治理得宜，因勢利導，於歐美大廠自顧不暇之際擴大營運版圖。整體而言，因存貨已漸去化、訂單逐漸明朗、產業上游已見資本性支出之增加，相較去年上半年，今(99)年平均整體營收應可顯著成長，同時，平均利差最低的南部地區，今年度金融同業的激烈競爭亦可預期。

3.發展策略：

由於票券業授信業務受限於只能承作短期借款，尚無法承作外幣票券交易及中長期授信，與銀行間之競爭相對困難，因此授信業務不斷的創新及朝利基型客戶方向發展才能提高獲利來源，本公司將持續加強對內需型產業客戶的開發，如大型傳統產業開發及新種產品的開發與包裝，如聯貸案、過度型融資及不良資產債權及不動產信託質權設定等案件承作，並加強與票券及金融同業的合作機會將市場擴大，增加收益，並持續加強落實顧客關係管理(CRM)深耕顧客，以同時適度增加保證業務量，以彌補利差減少的影響，確保營業獲利。



營運概況

Business Operation

4. 競爭利基及發展遠景之有利、不利因素與因應對策：

競爭利基：

- (1) 學經歷豐富之經營團隊，並積極提升員工專業技能與儲備人力資源。
- (2) 創新求變，主動積極，提升競爭優勢。
- (3) 確實有效執行內控內稽制度，成效頗佳。
- (4) 推動成本利潤中心制度，強調績效考核。
- (5) 靈活資產負債管理，降低經營風險，提升經營效益。
- (6) 針對授信客戶，按利基性之差異，作市場差異化，以提高利差。
- (7) 加強客戶關係管理，授信保證餘額穩定成長。
- (8) 穩健的授信管理，良好的資產品質。
- (9) 積極研發產品創新與產品包裝。
- (10) 落實內部管理與建立風險控管機制。

有利因素：

- (1) 金融商品隨著政府的開放，產品可望多元化。
- (2) 維持授信保證餘額，資產品質佳，買賣票券利益及手續費為本公司營運穩定收入來源。
- (3) 貨幣市場利率維持低檔，養券利差仍維持一定水準，養券利益挹注盈餘。
- (4) MOU的簽訂，對金融業是一項利多。

不利因素：

- (1) 金融市場殺價競爭激烈，獲利更壓縮。
- (2) 金控公司整合行銷，較具規模經濟。
- (3) 法令限制業務範圍，商品目標受限。
- (4) 利率相關商品的避險管道不足。

因應策略：

- (1) 積極開拓授信業務，適度增加保證業務量及穩定利差，以確保營業獲利。
- (2) 加強總體經濟研究，精準掌控利率走勢。
- (3) 研發新種商品業務，增加獲利來源。
- (4) 透過新金融商品穩健操作強化票券商避險機制。

(五)、金融商品研究與業務發展概況

1.最近二年内主要金融商品及增設之業務部門與截至年報刊印日前規模及損益情形：

(1) 最近兩年增設之業務部門：無。

(2) 最近二年及截至年報刊印日前主要金融商品之規模及損益：

單位:新台幣仟元

項目	年度	98年度	97年度	截至99年3月31日
	票券	部位	17,769,229	16,590,170
損益		551,867	745,737	119,418
債券	部位	21,411,673	23,060,324	23,880,313
	損益	548,004	643,622	122,039

2.最近二年度研究發展支出及其成果：

97年度及98年度研究發展支出為新台幣1,094仟元，主要係運用於員工教育訓練上，藉由教育訓練提高同仁專業素養及公司經營績效。未來本公司將持續投入資金和人力研究與開發新金融商品，以貫徹本公司永續經營、穩健發展之原則。

(六)、長短期業務發展計劃

國內金融市場競爭激烈，票券利差雖日漸壓縮，但本公司仍應持續汰弱留強，嚴格篩選具收益性、低風險客戶適度合理增加保證業務量。短期業務發展來看，仍依業務經營策略，由「票券交易業務」、「債券現貨業務」及「期貨業務」、「徵授信業務」、「衍生性商品業務」、「可轉債公司債業務」、「股票投資業務」等，導向成本利潤中心，創造績效，達成或超越今年度預算目標。長期目標來看，因應主管機關陸續開放並擴大票券業經營範圍，本公司除加強與股東銀行聯合行銷及策略聯盟外，亦將在主管機關准許下，逐步擴展投資其他金融週邊事業，實現全方位金融事業之理想。



營運概況

Business Operation

二、最近二年度及截至年報刊印日止從業員工資料

年度		98年度	97年度	截至99年3月31日
員 工 人 數	職 員	79	78	80
	聘 任	0	1	0
	合 計	79	79	80
平均年歲		36.30	35.33	36.50
平均服務年資		8.57	7.35	8.70
學 歷 分 布	碩 士	32	31	32
	大 專	44	45	45
	高 中	3	3	3
持 有 證 照	票券業務員	69	64	69
	高級業務員	42	40	42
	業 務 員	26	20	26
	其 它	144	108	144

三、企業責任及道德行為

- (一) 為期同仁執行職務時，能秉持誠實信用原則及遵守專業標準行為，本公司訂定「同仁行為規範及執業道德準則」供同仁共同遵循，使同仁能有道德標準之共識及建立與提升同仁執業道德。
- (二) 本公司善盡企業社會責任，除以「專業」、「真誠」、「穩健」及「踏實」的團隊為股東創造最大利益外，更積極培訓員工，提升專業技能；此外，配合政府辦理「立即上工」政策，提供失業者就業機會。
- (三) 本公司率先響應政府莫拉克台風賑災活動，捐助款項，發動同仁樂捐，作為協助救災之用，發揮「人饑己饑，人溺幾溺」人性關懷精神。
- (四) 秉持對社會公益、法律、學術、文化及兩岸交流等活動之貢獻，創造股東價值，回饋社會，例如：贊助台北金融研究發展基金會、中華金融業務研究發展協會、兩岸金融學術研討等。
- (五) 勵行節能減碳及環保政策，節約用水、用電，午休時間關閉電源，拔除不用之電插頭，落實垃圾分類，並推行辦公室無紙化。

四、資訊設備

(一) 主要資訊系統

資訊系統軟體、硬體的配置及維護與未來開發或購置計畫，汰換現有IBM RS/6000主機及現有之徵授信、票債券交易系統，改以與精誠資訊合作開發之新交易平台取代，採Delphi程式語言搭配資料庫SQL Server將操作介面圖形化。

(二) 緊急備援與安全防護措施

異地作業及新作業空間的建置，指派人員負責聯繫，備品之取得、軟、硬體及實體設施採購暨建置等事宜。

五、勞資關係

(一) 職工福利相關事項

1. 成立「職工福利委員會」及「退休準備金監督委員會」以維護員工權益。
2. 訂定「工作規則」、「員工退休、資遣、撫恤規則」及「員工因公受傷、死亡處理規則」等，健全本公司內部管理。
3. 定期召開勞資會議，促進勞資雙方充份溝通、協調及密切合作。
4. 提倡員工正當休閒娛樂，定期舉辦國內旅遊，制定「社團管理及補助標準」、「旅遊活動補助」，並訂定「同仁婚喪喜慶慰問金補助」。
5. 設立安全衛生主管，舉辦員工健康檢查、體格檢查及禁菸宣導，並派員參加勞工安全衛生講習訓練，以健全員工身、心、靈之發展。
6. 員工除每位投保勞保、健保外，本公司另辦理員工團體保險，藉以維護員工暨其眷屬之健康及醫療。

(二) 最近年度及截至年報刊印止，因勞資糾紛遭受之損失：無。

(三) 揭露目前與未來可能發生之估計金額及因應措施：無。

六、重要契約：無



財務概況

Financial Statements

一、最近五年度簡明資產負債表及損益表

簡明資產負債表

單位:新台幣仟元

項目	年度	最近五年度財務資料				
		98年	97年	96年	95年	94年
現金及約當現金、存放央行及拆放銀行暨同業		1,093,051	1,577,531	1,733,954	2,312,636	2,586,678
公平價值變動列入損益之金融資產		19,699,671	25,177,018	28,559,043	17,996,779	15,938,991
附賣回票券及債券投資		0	0	0	1,194,951	1,698,235
備供出售金融資產		19,693,778	16,341,416	6,020,488	8,296,604	11,207,041
應收款項		278,094	384,112	340,066	254,776	350,751
持有至到期日之金融資產		0	0	0	0	0
採權益法之股權投資		0	0	0	0	0
固定資產		17,682	19,783	23,526	26,928	31,759
無形資產		0	0	0	0	0
其他金融資產		1,691,727	1,683,815	1,886,572	2,272,890	2,005,715
其他資產		633,658	740,500	636,731	968,094	913,385
資產總額		43,107,661	45,924,175	39,200,380	33,323,658	34,732,555
銀行暨同業拆借及透支		2,100,000	2,705,000	6,210,000	6,080,000	6,605,000
應付商業本票		0	0	0	0	0
公平價值變動列入損益之金融負債		50,808	119,391	43,521	22,386	1,097,163
附買回票券及債券負債		33,847,748	36,494,527	26,875,118	19,581,374	20,546,222
特別股負債		0	0	0	0	0
應付款項		194,983	131,419	183,427	1,046,427	131,608
應付公司債		0	0	0	0	0
其他金融負債		0	0	0	0	0
其他負債		565,216	391,975	369,977	908,137	615,185
負債總額	分配前	36,758,755	33,682,043	27,638,324	28,995,178	24,467,882
	分配後	37,087,771	33,682,043	27,789,329	29,257,210	24,825,259
股本		4,329,159	4,329,159	4,329,159	4,329,159	4,329,159
資本公積		0	0	0	0	0
保留盈餘	分配前	1,743,324	1,364,050	1,384,217	1,408,218	1,385,782
	分配後	1,414,308	1,364,050	1,233,212	1,146,186	1,028,405
金融商品之未實現損益		276,423	-174,872	-28,042	0	0
累積換算調整數		0	0	0	0	0
股東權益其他項目		0	0	0	0	0
股東權益總額	分配前	6,348,906	6,081,863	5,518,337	5,685,334	5,737,377
	分配後	6,019,890	5,887,050	5,518,337	5,534,329	5,475,345

註:各年度之資料均經會計師查核簽證。

簡明損益表

單位:新台幣仟元

項目	年度	最近五年度財務資料				
		98年	97年	96年	95年	94年
利息淨收益		383,214	-261,863	-315,853	-176,691	-29,210
利息以外淨收益		612,175	801,870	612,963	765,949	520,359
各項提存		302,098	62,755	-30,019	170,865	-170,994
營業費用		237,901	215,061	193,040	193,131	204,228
繼續營業部門稅前損益		455,390	262,191	134,089	225,262	457,915
繼續營業部門稅後損益		365,799	208,288	130,838	177,773	379,813
停業部門損益(稅後損益)		0	0	0	0	0
非常損益(稅後淨額)		0	0	0	0	0
會計原則變動之累積影響數(稅後淨額)		0	0	0	60,258	0
本期損益		365,799	208,288	130,838	238,031	379,813
每股盈餘		0.84	0.48	0.30	0.55	0.88

註:各年度之資料均經會計師查核簽證。

最近五年簽證會計師姓名及查核意見

年度	項目	會計師事務所	會計師姓名	報告意見
98		勤業眾信聯合會計師事務所	林安惠、張日炎	無保留意見
97		勤業眾信會計師事務所	林安惠、張日炎	無保留意見
96		勤業眾信會計師事務所	林安惠、張日炎	無保留意見
95		勤業眾信會計師事務所	張日炎、陳清祥	修正式無保留意見
94		勤業眾信會計師事務所	林安惠、陳清祥	修正式無保留意見



財務概況

Financial Statements

二、最近五年度財務分析

單位:新台幣仟元,%

分析項目	年度	最近五年度財務分析					備註
		98年	97年	96年	95年	94年	
經營能力	平均持有票、債券日數	6.35	9.20	3.6	2.18	1.33	說明1
	逾期授信比率	0.00	0.00	0.00	0.86	0.30	
	總資產週轉率(次)	0.02	0.01	0.01	0.02	0.02	說明3
	員工平均收益額	11,942	6,750	3,580	7,459	6,064	說明2
	員工平均獲利額	4,572	2,604	1,576	3,013	4,689	說明2
獲利能力	資產報酬率(%)	0.82	0.49	0.36	0.70	1.17	說明2
	股東權益報酬率(%)	5.89	3.59	2.34	4.17	6.63	說明2
	純益率(%)	36.75	38.57	44.04	40.40	38.62	
	每股盈餘(元)	0.84	0.48	0.30	0.55	0.88	說明2
財務結構	負債占總資產比率	84.11	86.14	85.31	82.12	82.52	
	固定資產占股東權益比率	0.28	0.33	0.43	0.47	0.55	
成長率	資產成長率	-6.13	17.15	17.64	-4.06	15.07	說明3
	獲利成長率	73.69	95.52	-53.38	-37.18	-21.43	說明2
現金流量	現金流量比率(%)	說明4	7.92	說明4	1.15	說明4	說明3
	現金流量允當比率(%)	253.78	324.78	說明4	說明4	說明4	說明3
利害關係人擔保授信總餘額		133,600	132,000	51,000	185,000	354,000	
利害關係人擔保授信總餘額占授信總餘額之比率		0.60	0.70	0.28	1.00	1.72	
營運規模	資產市占率	5.65	4.72	3.27	2.75	3.00	
	淨值市占率	5.39	5.20	4.89	4.48	4.17	
	保證及背書票券市占率	6.18	5.36	5.05	4.18	4.31	
	各類票、債券發行及首次買入市占率	4.06	3.33	3.31	2.46	2.52	
	各類票、債券交易市占率	4.94	2.55	3.47	3.55	3.56	說明1
資本適足性	資本適足率	16.19	13.88	16.91	17.22	16.06	
	自有資本淨額	6,125,031	5,699,479	5,716,222	5,534,995	5,614,461	
	風險性資產總額	37,828,435	41,060,773	33,801,162	32,148,707	34,958,817	說明1
	第一類資本占風險加權風險性資產之比率	16.05	14.37	16.33	17.68	16.41	
	第一類資本及第二類資本占風險加權風險性資產之比率	17.29	14.89	16.95	18.52	17.34	
	槓桿比率	13.64	13.87	15.22	16.71	17.68	

最近二年各項財務比率變動原因。(增減變動未達20%者可免分析)

- 1.98年度交易策略因應市場調整，故因交易量增加影響各項比率變化。
- 2.98年度主要業務表現良好，故年度獲利表現較去年為佳，各項財務比率隨之上升。
- 3.98年度調整金融資產部位結構，資產總額減少影響各項比率變化。
- 4.現金流量相關比率係為「負數」，故不列示。

註：各項財務比率之計算公式如下：

1.經營能力

平均持有票、債券日數 = $365 / \text{票、債券週轉率}$ 。票債券週轉率 = 各類票債券交易金額 / 各期平均票債券餘額。
 逾期授信比率 = 逾期授信（含催收款） / 授信總額（含催收款）。
 總資產週轉率 = 收益額 / 資產總額。
 員工平均收益額 = 收益額 / 員工總人數。
 員工平均獲利額 = 稅後純益 / 員工總人數。

2.獲利能力

資產報酬率 = 稅後損益 / 平均資產總額。
 股東權益報酬率 = 稅後損益 / 平均股東權益淨額。
 純益率 = 稅後損益 / 收益額
 每股盈餘 = (稅後淨利 - 特別股股利) / 加權平均已發行股數。

3.財務結構

負債占資產比率 = (負債總額 - 保證責任準備 - 買賣證券損失準備) / 資產總額。
 固定資產占淨值比率 = 固定資產淨額 / 股東權益淨額。

4.成長率

資產成長率 = (當年度資產總額 - 前一年度資產總額) / 前一年度資產總額。
 獲利成長率 = (當年度稅前損益 - 前一年度稅前損益) / 前一年度稅前損益。

5.現金流量

(1) 現金流量比率 = 營業活動淨現金流量 / (銀行暨同業拆借及透支 + 應付商業本票 + 公平價值變動列入損益之金融負債 + 附買回票券及債券負債 + 到期日在一年以內之應付款項)。
 (2) 淨現金流量允當比率 = 最近五年度營業活動淨現金流量 / 最近五年度 (資本支出 + 現金股利)。

6.營運規模

資產市占率 = 資產總額 / 全體票券金融公司資產總額。
 股東權益淨額市占率 = 淨值 / 全體票券金融公司股東權益淨額總額。
 保證及背書票券市占率 = 保證及背書票券餘額 / 全體票券金融公司辦理保證及背書票券總餘額。
 各類票、債券發行及首次買入市占率 = 各類票、債券發行及首次買入金額 / 全體票券金融公司各類票、債券發行及首次買入總金額。
 各類票、債券交易市占率 = 各類票、債券交易金額 / 全體票券金融公司各類票、債券交易總金額。

7.自有資本占風險性資產比率

資本適足率 = 自有資本淨額 / 風險性資產總額。
 自有資本淨額 = 第一類資本 + 第二類資本 + 第三類資本 - 資本減除項目。
 風險性資產總額 = 信用風險加權風險性資產 + 市場風險之資本計提 $\times 12.5$ 。
 第一類資本占風險加權風險性資產之比率 = 第一類資本 / 風險加權風險性資產。
 第一類資本及第二類資本占風險加權風險性資產之比率 = (第一類資本 + 第二類資本) / 風險加權風險性資產。
 槓桿比率 = 第一類資本 / 調整後平均資產 (平均資產扣除第一類資本「商譽」項目)。



監察人審查報告書

本公司董事會造送九十八年度營業報告書、盈餘分配案及業經勤業眾信聯合會計師事務所林安惠與張日炎二位會計師查核簽證之九十八年度財務報表，復經本監察人審查，認為尚無不符，爰依公司法第二百一十九條之規定報告如上。

此 致

本公司九十九年股東常會

大中票券金融股份有限公司

監察人：陳龍政

監察人：黃世平

中 華 民 國 九 十 九 年 四 月 九 日

會計師查核報告

大中票券金融股份有限公司 公鑒：

大中票券金融股份有限公司民國九十八年及九十七年十二月三十一日之資產負債表，暨民國九十八年及九十七年一月一日至十二月三十一日之損益表、股東權益變動表及現金流量表，業經本會計師查核竣事。上開財務報表之編製係管理階層之責任，本會計師之責任則為根據查核結果對上開財務報表表示意見。

本會計師係依照會計師查核簽證金融業財務報表規則及一般公認審計準則規劃並執行查核工作，以合理確信財務報表有無重大不實表達。此項查核工作包括以抽查方式獲取財務報表所列金額及所揭露事項之查核證據、評估管理階層編製財務報表所採用之會計原則及所作之重大會計估計，暨評估財務報表整體之表達。本會計師相信此項查核工作可對所表示之意見提供合理之依據。

依本會計師之意見，第一段所述財務報表在所有重大方面係依照公開發行票券金融公司財務報告編製準則、商業會計法、商業會計處理準則中與財務會計準則相關之規定暨一般公認會計原則編製，足以允當表達大中票券金融股份有限公司民國九十八年及九十七年十二月三十一日之財務狀況，暨民國九十八年及九十七年一月一日至十二月三十一日之經營成果與現金流量。

大中票券金融股份有限公司民國九十八年度財務報表重要會計科目明細表，主要係供補充分析之用，亦經本會計師採用第二段所述之查核程序予以查核。據本會計師之意見，該等科目明細表在所有重大方面與第一段所述財務報表相關資訊一致。

勤業眾信聯合會計師事務所
會計師 林安惠

財政部證券暨期貨管理委員會核准文號
台財證六字第0920123784號



會計師 張日炎

財政部證券暨期貨管理委員會核准文號
台財證六字第0920123784號



中 華 民 國 九 十 九 年 二 月 一 日



財務概況

Financial Statements

大中票券有限公司
資 產 負 債 表
 民國九十八年及九十七年十二月三十一日

單位：新台幣仟元，惟每股面額為新台幣元

代碼	資產	九十八年十二月三十一日		九十七年十二月三十一日		代碼	負債及股東權益	九十八年十二月三十一日		九十七年十二月三十一日	
		金額	%	金額	%			金額	%	金額	%
11000	現金 (附註四及二十二)	\$1,091,941	2	\$1,575,383	3	21013	銀行暨同業拆借 (附註十三、二十二及二十三)	\$2,100,000	5	\$2,705,000	6
11500	存放央行 (附註五)	1,110	-	2,148	-						
12000	公平價值變動列入損益之金融資產 (附註二、六及二十二)	19,699,671	46	25,177,018	55	22000	公平價值變動列入損益之金融負債 (附註二、六及二十二)	50,808	-	119,391	-
						22501	附買回票券及債券負債 (附註二、十四及二十二)	33,847,748	79	36,494,527	80
13000	應收款項 (附註二、七及二十六)	278,094	1	384,112	1						
14000	備供出售金融資產 (附註二、八、九、十一及二十三)	19,693,778	46	16,341,416	35	23000	應付款項 (附註十五)	194,983	-	131,419	-
							其他負債				
15597	其他金融資產 (附註二、九、二十二及二十三)	1,691,727	4	1,683,815	4	25000	應計退休金負債 (附註二及十七)	45,571	-	49,099	-
						29531	保證責任準備 (附註二及二十六)	482,789	1	264,209	1
	固定資產-淨額 (附註二及十)					29537	買賣證券損失準備 (附註二及二十六)	19,419	-	17,813	-
	成本					29601	存入保證金 (附註十六)	4,260	-	60,854	-
18501	土地	3,829	-	3,829	-	29697	其他	13,177	-	-	-
18521	房屋及建築	11,379	-	11,379	-	29500	其他負債合計	565,216	1	391,975	1
18531	電腦設備	9,042	-	9,352	-						
18551	其他設備	3,643	-	4,101	-	20000	負債合計	36,758,755	85	39,842,312	87
	成本合計	27,893	-	28,661	-						
	減：累計折舊	10,286	-	8,908	-		股東權益				
		17,607	-	19,753	-	31001	股本-每股面額10元，額定及發行：				
	預付設備款	75	-	30	-		432,916 仟股	4,329,159	10	4,329,159	10
18500	固定資產-淨額合計	17,682	-	19,783	-		保留盈餘				
	其他資產					32001	法定盈餘公積	1,303,180	3	1,240,694	3
19601	存出保證金 (附註十一、二十三及二十四)	424,444	1	435,591	1	32003	特別盈餘公積	74,256	-	123,356	-
						32011	未分配盈餘	365,888	1	208,288	-
						32000	保留盈餘合計	1,743,324	4	1,572,338	3
19623	承擔擔保品-淨額 (附註二及十二)	80,809	-	193,600	1		股東權益其他項目				
19665	遞延所得稅資產 (附註二及十九)	126,607	-	101,805	-	32523	金融商品未實現損益	276,423	1	180,366	-
19669	其他	1,798	-	9,504	-	30000	股東權益合計	6,348,906	15	6,081,863	13
19500	其他資產合計	633,658	1	740,500	2						
10000	資產總計	\$43,107,661	100	\$45,924,175	100		負債及股東權益合計	\$43,107,661	100	\$45,924,175	100

後附之附註及附表係本財務報表之一部分。

董事長：陸潤康



經理人：關芳春



會計主管：張淑媛



大中票券金融股份有限公司

損益表

民國九十八年及九十九年一月一日至十二月三十一日

單位：新台幣仟元，惟每股盈餘為新台幣元

代碼		九十八年度		九十七年度	
		金額	%	金額	%
41000	利息收入（附註二及二十二）	\$465,234	46	\$436,607	81
51000	減：利息費用（附註二十二）	(82,020)	(8)	(698,470)	(129)
	利息淨收益（損失）	383,214	38	(261,863)	(48)
	利息以外淨收益				
49100	手續費淨收益（附註二十二）	118,323	12	114,739	21
49200	公平價值變動列入損益之金融資產及負債利益（附註六及二十二）	387,712	39	756,556	140
49300	備供出售金融資產之已實現利益（損失）	163,618	17	(25,315)	(5)
49700	資產減損損失（附註二、八及十二）	(57,639)	(6)	(41,679)	(8)
49800	其他非利息淨利益（損失）	161	-	(2,431)	-
	利息以外淨收益合計	612,175	62	801,870	148
	淨收益	995,389	100	540,007	100
51500	各項提存（附註二及二十六）	302,098	30	62,755	11
	營業費用（附註二十）				
58500	用人費用	169,006	17	146,381	27
59000	折舊及攤銷費用	11,134	1	8,107	2
59500	其他業務及管理費用	57,761	6	60,573	11
	營業費用合計	237,901	24	215,061	40
61001	稅前淨利	455,390	46	262,191	49
61003	所得稅費用（附註二及十九）	89,591	9	53,903	10
69000	本年度淨利	\$365,799	37	\$208,288	39
		稅前	稅後	稅前	稅後
69500	每股盈餘（附註二及二十一）				
69501	基本每股盈餘	\$1.05	\$0.84	\$0.61	\$0.48

後附之附註及附表係本財務報表之一部分。

董事長：陸潤康



經理人：關芳春



會計主管：張淑媛





財務概況

Financial Statements

大中票券金融股份有限公司

股東權益變動表

民國九十八年及九十七年一月一日至十二月三十一日

單位：除每股現金股利為新台幣元外，餘係新台幣仟元

	股本		保留盈餘 (附註二及十八)				金融商品 未實現損益 (附註二) (附註二)	股東權益 合計
	股數 (仟股)	金額	法定盈餘 公積	特別盈餘 公積	未分配 盈餘	合計		
九十七年一月一日 餘額	432,916	\$4,329,159	\$1,201,443	\$28,042	\$134,565	\$1,364,050	(\$174,872)	\$5,518,337
九十六年度盈餘分配								
法定盈餘公積	-	-	39,251	-	(39,251)	-	-	-
特別盈餘公積	-	-	-	95,314	(95,314)	-	-	-
九十七年度淨利	-	-	-	-	208,288	208,288	-	208,288
備供出售金融資產 未實現損益之變動	-	-	-	-	-	-	355,238	355,238
九十七年十二月 三十一日餘額	432,916	4,329,159	1,240,694	123,356	208,288	1,572,338	180,366	6,081,863
特別盈餘公積轉回	-	-	-	(49,100)	49,100	-	-	-
九十七年度盈餘分配 (附註三)								
法定盈餘公積	-	-	62,486	-	(62,486)	-	-	-
現金股利 - 每股 0.45元	-	-	-	-	(194,813)	(194,813)	-	(194,813)
九十八年度淨利	-	-	-	-	365,799	365,799	-	365,799
備供出售金融資產 未實現損益之變動	-	-	-	-	-	-	96,057	96,057
九十八年十二月 三十一日餘額	<u>432,916</u>	<u>\$4,329,159</u>	<u>\$1,303,180</u>	<u>\$74,256</u>	<u>\$365,888</u>	<u>\$1,743,324</u>	<u>\$276,423</u>	<u>\$6,348,906</u>

後附之附註及附表係本財務報表之一部分。

董事長：陸潤康



經理人：關芳春



會計主管：張淑媛



大中票務金融股份有限公司

現金流量表

民國九十八年及九十七年一月一日至十二月三十一日

單位：新台幣仟元

	九十八年度	九十七年度
營業活動之現金流量		
本年度淨利	\$365,799	\$208,288
調整項目		
不影響現金流量之損益項目及其他調整項目		
折舊及攤銷	11,134	8,107
提列各項準備	302,098	62,755
資產減損損失	57,639	41,679
金融商品評價損失(利益)	13,939	(92,933)
處分承受擔保品損失	3,001	1,781
處分固定資產淨損	15	32
遞延所得稅	(24,802)	18,094
應計退休金負債	(3,528)	4,045
營業資產之淨變動		
公平價值變動列入損益之金融資產減少	5,314,102	3,553,586
備供出售金融資產增加	(3,603,746)	(9,989,547)
應收款項減少(增加)	106,018	(254,450)
其他資產-其他增加	(234)	(1,183)
營業負債淨變動		
公平價值變動列入損益之金融負債增加	27	-
附買回票券及債券負債增加(減少)	(2,646,779)	9,619,409
應付款項增加(減少)	63,564	(55,204)
其他負債-其他增加	13,177	-
營業活動之淨現金流入(出)	(28,576)	3,124,459
投資活動之現金流量		
存放央行減少(增加)	1,038	2,624
購置固定資產	(1,108)	(336)
處分承受擔保品價款	89,790	12,454
其它金融資產減少	300,000	199,999
存出保證金減少	11,821	36,803
投資活動之淨現金流入	401,541	251,544
融資活動之現金流量		
銀行暨同業拆借減少	(605,000)	(3,505,000)
發放現金股利	(194,813)	-
存入保證金減少	(56,594)	(24,802)
融資活動之淨現金流出	(856,407)	(3,529,802)
本年度現金淨減少數	(483,442)	(153,799)
年初現金餘額	1,575,383	1,729,182
年底現金餘額	\$1,091,941	\$1,575,383
現金流量資訊之補充揭露		
支付利息	\$90,598	\$704,774
支付所得稅	\$82,720	\$62,705
不影響現金流量之投資活動	\$ -	\$190,404
應收帳款轉列承受擔保品	-	3,196
應付款項增加	\$ -	\$193,600

後附之附註係本財務報表之一部分。

董事長：陸潤康



經理人：關芳春



會計主管：張淑媛





財務概況

Financial Statements

大中票券金融股份有限公司

財務報表附註

民國九十八及九十七年度

除另予註明者外，金額係以新台幣仟元為單位

一、公司組織及沿革

本公司係依公司法、銀行法、票券金融管理法及其他有關法令，於八十四年三月二十五日取得公司執照，並於八十四年六月七日開始營業，係一公開發行公司。

本公司之業務範圍包括：(一)短期票券之經紀、自營、簽證及承銷業務；(二)金融債券之經紀、自營、簽證及承銷業務；(三)短期票券之保證人或背書人；(四)政府債券及公司債之經紀、自營業務；(五)擔任金融機構同業拆款經紀人；(六)企業財務之諮詢服務業務；(七)中央公債交易商；及(八)經主管機關核准辦理之衍生性金融商品業務。

本公司於九十八年及九十七年底，員工人數皆為80人。

二、重要會計政策之彙總說明

本財務報表係依照公開發行票券金融公司財務報告編製準則、商業會計法、商業會計處理準則及一般公認會計原則編製。依照前述準則、法令及原則編製財務報表時，本公司對於備抵呆帳、部分金融商品評價、固定資產折舊、退休金、未決訟案損失、資產減損損失、買賣證券損失準備、保證責任準備、所得稅以及員工分紅及董監酬勞費用之提到，必須使用合理之估計金額，因估計涉及判斷，實際結果有所差異。因票券業之經營特性，其營業週轉期較難確定，故未將資產及負債科目區分為流動或非流動，惟已依其性質分類，按相對流動性之順序排列，並列於附註二十六流動性風險項下之到期分析。

重要會計政策彙總說明如下：

慣例交易會計處理

本公司依慣例交易購買或出售金融資產時，若採用交割日會計處理，於交割日認列取得之資產或除列處分資產，並認列處分損益。資產負債表日就取得資產尚未交割之部分，交易日及交割日間公平價值之變動依資產認列時之類別分別作以下會計處理：屬分類為公平價值變動列入損益之金融資產者，公平價值之變動數認列為當年度損益；屬分類為備供出售金融資產者，公平價值之變動數則認列為股東權益項下之評價調整項目。

公平價值變動列入損益之金融商品

公平價值變動列入損益之金融商品包括交易目的之金融資產或金融負債，以及於原始認列時，指定以公平價值衡量且公平價值變動認列為損益之金融資產或金融負債。本公司成為金融商品合約

之一方時，認列金融資產或金融負債；於合約權利喪失控制時，除列金融資產；於合約規定之義務解除、取消或到期而使金融負債消滅時，除列金融負債。

原始認列時，係以公平價值衡量，交易成本列為當年度費用，續後評價時，以公平價值衡量且公平價值變動認列為當年度損益。投資後所收到之現金股利（含投資年度收到者）列為當年度收益。依慣例交易購買或出售金融資產時，除債券採用交割日會計處理外，其餘金融商品係皆採用交易日會計處理。

衍生性商品未能符合避險會計者，係分類為交易目的之金融資產或金融負債。公平價值為正值時，列為金融資產；公平價值為負值時，列為金融負債。

公平價值之基礎：短期票券依路透社之參考價，上市（櫃）證券係資產負債表日之收盤價，債券係財團法人中華民國證券櫃檯買賣中心資產負債表日之參考價；無活絡市場之金融商品，以評價方法估計公平價值。

指定公平價值變動列入損益之金融資產或金融負債係混合商品，於原始認列時指定公平價值變動列入損益。

附買回及附賣回短期票券與債券

從事附條件票券及債券交易視為融資交易，附賣回條件交易係以實際支付予交易對手之金額，帳列「附賣回票券及債券投資」，從事附買回條件交易，係以向交易對手實際取得之金額，帳列「附買回票券及債券負債」，相關利息收入或支出按權責發生基礎認列。

備供出售金融資產

備供出售金融資產於原始認列時，以公平價值衡量，並加計取得之交易成本；後續評價以公平價值衡量，且其價值變動列為股東權益調整項目，累積之利益或損失於金融資產除列或提列減損時，列入當年度損益。依慣例交易購買或出售金融資產時，除債券係採用交割日會計處理外，其餘金融商品係採用交易日會計處理。

備供出售金融資產之認列或除列時點，以及公平價值之基礎，均與公平價值變動列入損益之金融商品相同。

現金股利於除息日認列收益，但依據投資前淨利宣告之部分，係自投資成本減除。股票股利



財務概況

Financial Statements

不列為投資收益，僅註記股數增加，並按增加後之總股數重新計算每股成本。債務商品原始認列金額與到期金額間之差額，採用利息法攤銷之利息，認列為當年度損益。

若有減損之客觀證據，則認列減損損失。若後續期間減損金額減少，備供出售權益商品之減損減少金額認列為股東權益調整項目；備供出售債務商品之減損減少金額若明顯與認列減損後發生之事件有關，則予以迴轉並認列為當年度損益。

以成本衡量之金融資產

無法可靠衡量公平價值之權益商品投資，包括未上市（櫃）股票及興櫃股票等，以原始認列之成本衡量。股利之會計處理，與備供出售金融資產相似。若有減損之客觀證據，則認列減損損失，此減損金額不予迴轉。

固定資產

固定資產係以成本減累計折舊計價。重大更新及改良，作為資本支出；修理及維護支出，則作為當年度費用。

倘固定資產以其相關可回收金額衡量帳面價值有重大減損時，就其減損部分認列損失。嗣後若固定資產可回收金額增加時，將減損損失之迴轉認列為利益，惟固定資產於減損損失迴轉後之帳面價值，不得超過該項資產在未認列減損損失之情況下，減除應提列折舊後之帳面價值。

折舊採用直線法依下列耐用年限計提：房屋及建築，四十四年；電腦設備，三年；其他設備，五年。耐用年限屆滿仍繼續使用者，則就其殘值按重行估計可使用年數繼續提列折舊。

固定資產出售或報廢時，其相關成本及累計折舊均自帳上減除。處分固定資產之利益或損失，依其性質列為當年度之其他非利息淨損益。

承受擔保品

承受擔保品－不動產，按承受價格入帳，倘承受擔保品以其相關可回收金額衡量帳面價值有重大減損時，就其減損部分認列損失。嗣後若承受擔保品可回收金額增加時，將減損損失之迴轉認列為利益，惟承受擔保品於減損損失迴轉後之帳面價值，不得超過該項資產在未認列減損損失之情況下之帳面價值。

承受擔保品－有價證券，皆屬未上市（櫃）股票，係按承受價格入帳並以原始認列之成本衡量。若有減損之客觀證據，則認列減損損失，此減損金額不予迴轉。

收入認列、備抵呆帳及保證責任準備

收入於獲利過程大部分已完成，且已實現或可實現時認列。利息收入係按應計基礎估列；惟因逾期末獲清償而轉列催收款項者，自轉列之日起對內停止計息，俟收現時始予認列收入。因紓困及協議展期而同意記帳之利息收入，依財政部規定自九十年度起，列為遞延收益，俟收現時始予認列收入。手續費收入係於收現或獲利過程大部分完成時認列。

本公司就應收帳款、應收利息、催收款項及對商業本票所作保證餘額，按授信戶之財務狀況、過去之往來交易經驗、本息償付是否有延滯情形等，並評估擔保品價值後，評估授信資產之可收回性，以提列備抵呆帳及保證責任準備。

本公司對不良債權之評估係參照財政部「票券金融公司資產評估損失準備提列及逾期授信催收款呆帳處理辦法」之規定，將應予注意、可望收回、收回困難及收回無望之不良授信資產，分別以債權餘額之百分之二、百分之十、百分之五十及百分之百之合計，為備抵呆帳及保證責任準備之最低提列標準。

本公司對確定無法收回之債權，經提報董事會核准後予以沖銷。

買賣證券損失準備

本公司經營債券自營業務，依照證券商管理規則之規定，當自行買賣有價證券之利益超過損失時，按月就超過部分提列百分之十之買賣損失準備，惟該項準備累積達二億元時，得免繼續提列。該項準備除彌補買賣損失超過利益之差額外，不得使用之。

退休金

屬確定給付退休辦法之退休金，係按精算結果認列。屬確定提撥退休辦法之退休金，係於員工提供服務之期間，將應提撥之退休金數額認列為當年度費用。

確定給付退休辦法發生縮減或清償時，將縮減或清償損益列入當年度之淨退休金成本。

所得稅

所得稅作跨期間及同期間之分攤，可減除暫時性差異、未使用以前年度虧損扣抵及未使用投資抵減之所得稅影響數認列為遞延所得稅資產，並評估其可實現性，認列相關備抵評價金額；應課稅暫時性差異之所得稅影響數則認列為遞延所得稅負債。遞延所得稅資產或負債依其相關資產或負債之分類劃分為流動或非流動項目，無相關之資產或負債者，依預期迴轉期間之長短劃分為



財務概況

Financial Statements

流動或非流動項目。

短期票券已分離課稅，列為當年度所得稅費用。

以前年度應付所得稅之調整，列入當年度所得稅。

依所得稅法規定計算之未分配盈餘加徵百分之十所得稅列為股東會決議年度之所得稅費用。

重分類

本公司為配合九十八年度財務報表之表達，而將九十七年度財務報表若干項目予以重分類。

三、會計變動之理由及其影響

本公司自九十七年一月一日起，採用財團法人中華民國會計研究發展基金會於九十六年三月發布（九六）基秘字第○五二號函「員工分紅及董監酬勞會計處理」，員工分紅及董監酬勞應視為費用，而非盈餘之分配。此項會計變動，使九十七年度淨利減少13,388千元，稅後基本每股盈餘減少0.03元。

四、現金

	九十八年 十二月三十一日	九十七年 十二月三十一日
零用金及庫存現金	\$1,050	\$1,050
活期存款	109,543	81,692
支票存款	75,348	53,141
定期存款－年利率九十八年0.11-1.06%，九十七年1.53-2.67%	<u>906,000</u>	<u>1,439,500</u>
	<u>\$1,091,941</u>	<u>\$1,575,383</u>

於九十七年十二月三十一日，到期日在一年以後之銀行定期存款為253,000千元。

於九十八及九十七年十二月三十一日，均無國外之銀行存款。

五、存放央行

	九十八年 十二月三十一日	九十七年 十二月三十一日
存放中央銀行	<u>\$1,110</u>	<u>\$2,148</u>

六、公平價值變動列入損益之金融商品

本公司所持有之公平價值變動列入損益之金融商品包括以交易為目的之金融商品及指定以公平價值變動列入損益之金融商品二大類，就其相關內容分述如下：

(一)本公司分類為交易目的之金融商品相關資訊如下：

	九十八年 十二月三十一日	九十七年 十二月三十一日
交易目的之金融資產		
票券投資	\$17,491,398	\$15,839,470
國內債券投資－政府公債	393,405	5,434,701
國內債券投資－金融債	350,490	650,217
國內債券投資－公司債	-	500,126
國內上市（櫃）股票	104,185	-
利率交換合約	<u>75,293</u>	<u>106,879</u>
	<u>\$18,414,771</u>	<u>\$22,531,393</u>
交易目的之金融負債		
利率交換合約	\$50,788	\$119,391
賣出選擇權合約	<u>20</u>	<u>-</u>
	<u>\$50,808</u>	<u>\$119,391</u>

本公司九十八及九十七年度從事非避險性之衍生性金融商品交易目的，主要係賺取因預期利率變動所產生之利差利益，及有效控管持有資產負債或明確預期交易之利率風險部位，與加強金融資產及負債之現金流量管理。



財務概況

Financial Statements

於九十八及九十七年度，交易目的之金融資產及金融負債分別產生淨利益258,263千元及816,157千元。

(二)本公司指定以公平價值變動列入損益之金融商品相關資訊如下：

	九十八年 十二月三十一日	九十七年 十二月三十一日
指定以公平價值變動列入損益之金融資產		
可轉換公司債嵌入資產交換合約	\$582,212	\$1,024,772
國內債券投資－可轉換公司債	400,639	822,901
國內債券投資－結構式公司債	<u>302,049</u>	<u>797,952</u>
	<u>\$1,284,900</u>	<u>\$2,645,625</u>

本公司九十八年及九十七年底所持有之結構式公司債券及金融債券係投資於上市公司及金融機構發行以新台幣計價之五年及七年期型浮動及反浮動利率組合式商品，每半年計收利息。

於九十八及九十七年度，指定以公平價值變動列入損益之金融資產分別產生之淨利益129,449千元及淨損失59,601千元。

本公司九十八年及九十七年十二月三十一日尚未到期之衍生性商品合約金額（名目本金）如下：

	合約金額	
	九十八年 十二月三十一日	九十七年 十二月三十一日
資產交換合約	\$580,000	\$1,020,000
利率交換合約	8,700,000	8,400,000

本公司九十八年及九十七年度公平價值變動列入損益之金融資產及備供出售金融資產已供作附買回條件交易之面額分別為33,297,407千元及35,544,210千元。

七、應收款項

	九十八年 十二月三十一日	九十七年 十二月三十一日
應收利息－淨額	\$225,700	\$153,481
應收出售金融商品款項	43,767	186,477
應收退稅款	-	33,434
其 他	<u>8,627</u>	<u>10,720</u>
	<u>\$278,094</u>	<u>\$384,112</u>

八、備供出售金融資產

	九十八年 十二月三十一日	九十七年 十二月三十一日
國內債券投資－政府公債	\$14,580,707	\$9,021,108
國內債券投資－公司債	5,653,964	6,198,916
結構式定期存款	-	1,202,473
國內上市（櫃）股票	<u>-</u>	<u>129,634</u>
	20,234,671	16,552,131
減：列為其他金融資產－債券投資－政府公債（附註九）	309,128	-
列為存出保證金－債券投資－政府公債（附註十一）	<u>231,765</u>	<u>210,715</u>
	<u>\$19,693,778</u>	<u>\$16,341,416</u>

上述結構式定期存款本公司可提前解約，惟若提前解約應賠償銀行因此所產生之一切損失及費用，即有可能無法取回金額之定存本金及所生利息而造成損失。本公司九十七年十二月三十一日之結構式定存其本金總額為1,200,000千元，有效利率區間為0.172%-2.294%，最後到期日為九十九年六月三日。本公司買賣結構式定期存款之交易對手已於九十八年三月主動要求贖回所有結構式定存。

九十八及九十七年度本公司部分備供出售金融資產，經評估可能無法全數收回投資成本後，分別提列減損損失37,639千元及20,794千元。



財務概況

Financial Statements

九、其他金融資產

	九十八年 十二月三十一日	九十七年 十二月三十一日
質抵押定期存單（附註二十三）	\$1,370,017	\$1,671,233
質抵押政府公債（附註八）	309,128	-
以成本衡量之金融資產	<u>12,582</u>	<u>12,582</u>
	<u>\$1,691,727</u>	<u>\$1,683,815</u>

以成本衡量之金融資產明細如下：

	九十八年 十二月三十一日	九十七年 十二月三十一日
未上市櫃股票－台灣集中保管結算所公司	<u>\$12,582</u>	<u>\$12,582</u>

本公司所持有之上述股票投資，因無活絡市場公開報價且其公平價值無法可靠衡量，故以成本衡量。

十、固定資產－淨額

	九十八年度					
	土地	房屋及建築	電腦設備	其他設備	預付設備款	合計
成本						
年初餘額	\$3,829	\$11,379	\$9,352	\$4,101	\$30	\$28,691
本年度增加	-	-	601	462	45	1,108
本年度處分	-	-	(911)	(920)	-	(1,831)
年底餘額	<u>3,829</u>	<u>11,379</u>	<u>9,042</u>	<u>3,643</u>	<u>75</u>	<u>27,968</u>
累計折舊						
年初餘額	-	1,736	4,647	2,525	-	8,908
本年度增加	-	257	2,253	684	-	3,194
本年度處分	-	-	(911)	(905)	-	(1,816)
年底餘額	-	<u>1,993</u>	<u>5,989</u>	<u>2,304</u>	-	<u>10,286</u>
年底淨額	<u>\$3,829</u>	<u>\$9,386</u>	<u>\$3,053</u>	<u>\$1,339</u>	<u>\$75</u>	<u>\$17,682</u>

	九十七年度					
	土地	房屋及建築	電腦設備	其他設備	預付設備款	合計
成本						
年初餘額	\$3,829	\$11,379	\$14,163	\$5,251	\$ -	\$34,622
本年度增加	-	-	121	185	30	336
本年度處分	-	-	(4,932)	(1,335)	-	(6,267)
年底餘額	<u>3,829</u>	<u>11,379</u>	<u>9,352</u>	<u>4,101</u>	<u>30</u>	<u>28,691</u>
累計折舊						
年初餘額	-	1,478	6,535	3,083	-	11,096
本年度增加	-	258	3,030	759	-	4,047
本年度處分	-	-	(4,918)	(1,317)	-	(6,235)
年底餘額	-	<u>1,736</u>	<u>4,647</u>	<u>2,525</u>	-	<u>8,908</u>
年底淨額	<u>\$3,829</u>	<u>\$9,643</u>	<u>\$4,705</u>	<u>\$1,576</u>	<u>\$30</u>	<u>\$19,783</u>

十一、存出保證金

	九十八年 十二月三十一日	九十七年 十二月三十一日
以備供出售債券投資抵繳之保證金（附註八及二十三）		
票券商營業保證金	\$215,998	\$210,715
法院假扣押保證金	<u>15,767</u>	-
	<u>231,765</u>	<u>210,715</u>
以現金或銀行定存單抵繳之保證金（附註二十三）		
櫃檯買賣中心結算保證金	80,200	80,200
債券經紀商營業保證金	59,400	59,400
債券自營商營業保證金	40,000	40,000
法院拍定保證金	-	32,800
高爾夫球證	10,400	10,400
其他	<u>2,679</u>	<u>2,076</u>
	<u>192,679</u>	<u>224,876</u>
	<u>\$424,444</u>	<u>\$435,591</u>



財務概況

Financial Statements

依票券金融管理法及證券商管理規則等規定，本公司繳存於中央銀行暨指定銀行作為票券商營業保證金及債券營業保證金之備供出售金融資產－國內政府債券及定期存單，九十八年及九十七年十二月三十一日年票面利率分別皆為0%-7.10%。

十二、承受擔保品－淨額

	九十八年 十二月三十一日	九十七年 十二月三十一日
承受擔保品		
土地	\$10,409	\$20,000
房屋及建築	90,400	173,600
有價證券	<u>236,695</u>	<u>236,695</u>
	337,504	430,295
減：累計減損	<u>256,695</u>	<u>236,695</u>
	<u>\$80,809</u>	<u>\$193,600</u>

本公司上開承受擔保品，經評估九十八年及九十七年底可能無法如數收回，並認列減損損失之金額分別為20,000仟元及20,885仟元。

十三、銀行暨同業拆借

	九十八年 十二月三十一日	九十七年 十二月三十一日
銀行暨同業拆借	<u>\$2,100,000</u>	<u>\$2,705,000</u>

九十八年及九十七年十二月三十一日銀行暨同業拆借之年利率分別為0.15%-0.20%及0.45%-0.53%，最後到期日分別為九十九年一月六日及九十八年一月十七日前到期。

九十八年及九十七年十二月三十一日之銀行拆借及透支之信用額度分別計28,600,000仟元及27,500,000仟元。依據票券金融管理法之規定，票券金融公司向其他金融機構辦理拆款及融資之餘額加計附買回條件方式辦理之交易餘額及發行公司債及商業本票之餘額，合計不得超過淨值之十四倍。

十四、附買回票券及債券負債

	九十八年 十二月三十一日	九十七年 十二月三十一日
附買回票券負債	\$13,243,789	\$13,616,769
附買回債券負債	<u>20,603,959</u>	<u>22,877,758</u>
	<u>\$33,847,748</u>	<u>\$36,494,527</u>

上述附買回票券及債券負債依約定應分別於九十九年三月三十日及九十八年三月三十日前以33,853,252仟元及36,515,498仟元買回。

十五、應付款項

	九十八年 十二月三十一日	九十七年 十二月三十一日
應付薪資及年終獎金	\$73,497	\$50,477
應付保管款	42,818	43,711
應付代收買賣債券稅款	22,534	15,103
應付利息	2,235	10,813
應付買入金融商品款項	18,104	1,550
應付所得稅	30,074	-
其他	<u>5,721</u>	<u>9,765</u>
	<u>\$194,983</u>	<u>\$131,419</u>

十六、存入保證金

主要係授信戶為能機動續發商業本票及塗銷擔保品，故將現金存入本公司做為擔保品之用。

十七、員工退休金

適用「勞工退休金條例」之退休金制度，係屬確定提撥退休辦法，自九十四年七月一日起依員工每月薪資百分之六提撥至勞工保險局之個人退休金專戶，本公司九十八年度及九十七年度認列之退休金成本分別為1,997仟元及1,878仟元。

適用「勞動基準法」之退休金制度，係屬確定給付退休辦法。每位員工退休金之支付，係根據服務年資及退休時之薪資計算。本公司按員工每月薪資總額百分之四提撥員工退休基金，交由勞工退休準備金監督委員會以該委員會名義存入台灣銀行之專戶。



財務概況

Financial Statements

本公司屬確定給付退休辦法之退休金相關資訊揭露如下：

(一)淨退休金成本組成項目：

	九十八年度	九十七年度
服務成本	\$3,829	\$4,454
利息成本	1,722	1,902
退休基金資產之預期報酬	(714)	(649)
過渡性淨給付義務攤銷數	303	303
退休金損(益)攤銷數	(321)	-
淨退休金成本	<u>\$4,819</u>	<u>\$6,010</u>

(二)退休基金提撥狀況與帳載應計退休金負債之調節：

	九十八年 十二月三十一日	九十七年 十二月三十一日
給付義務		
既得給付義務	\$14,488	\$13,373
非既得給付義務	<u>37,739</u>	<u>33,507</u>
累積給付義務	52,227	46,880
未來薪資增加之影響數	<u>16,153</u>	<u>15,731</u>
預計給付義務	68,380	62,611
退休基金資產公平價值	<u>(26,982)</u>	<u>(24,954)</u>
提撥狀況	41,398	37,657
未認列退休金利益	4,781	12,353
未認列過渡性淨給付義務	<u>(608)</u>	<u>(911)</u>
應計退休金負債	<u>\$45,571</u>	<u>\$49,099</u>
既得給付	<u>\$18,334</u>	<u>\$16,516</u>

(三)退休金給付義務之假設：

	九十八年度	九十七年度
折現率	2.00%	2.75%
未來薪資水準增加率	2.00%	2.25%
退休基金資產預期投資報酬率	2.00%	2.75%
(四)撥至退休基金金額	<u>\$1,858</u>	<u>\$1,965</u>
(五)由退休基金支付金額	<u>\$ -</u>	<u>\$ -</u>

十八、股東權益

依本公司章程規定，年度決算如有盈餘，應先繳納所得稅及彌補以前年度虧損，並提撥百分之三十為法定盈餘公積時，必要時得再酌提特別盈餘公積，如尚有盈餘，再作如後分配：

1. 股東紅利百分之十。
2. 董監事酬勞百分之三。
3. 員工紅利百分之六至九。
4. 其餘盈餘由董事會作成分配案送請股東會同意後分配之。

九十八及九十七年度對於應付員工紅利及董監酬勞之估列金額合計分別為34,692千元及17,850千元，係依過去經驗以可能發放之金額為基礎，按上述比例估列之。於股東會決議日時，若金額仍有變動，則依會計估計變動處理，於股東會決議年度調整入帳。

本公司股東常會決議股利配發政策乃依據公司法及公司章程規定，按穩定原則分派，兼採平衡股利政策，以確保公司之正常營運暨保障股東之投資權益，未來分派股利原則上將依公司資本及財務結構、營運狀況、累積盈餘及法定盈餘公積等因素決定，若有盈餘，每年之現金股利不低於當年度發放現金股利及股票股利合計數的百分之四十，並維持於相關業界之一般發放水準。

本公司分配盈餘時，必須依法令規定就股東權益減項（包括金融商品未實現損益）餘額提列特別盈餘公積。依前項提列特別盈餘公積後之餘額始得作分配。嗣後股東權益減項數額有迴轉時，得就迴轉金額分配盈。



財務概況

Financial Statements

法定盈餘公積應提撥至其餘額達公司實收股本總額時為止。法定盈餘公積得用以彌補虧損；當其餘額已達實收股本百分之五十，在公司無盈餘時，得以其超過部分派充股息及紅利，或在公司無虧損時，得保留法定盈餘公積達實收股本百分之五十之半數，其餘部分得以撥充資本。

上述盈餘分配案，於翌年股東常會承認通過後，列入盈餘分配年度之財務報表。本公司若分配屬於八十六年度（含）以前未分配盈餘時，股東將不會獲配股東可扣抵稅額。若分配屬於八十七年度（含）以後未分配盈餘時，除屬非中華民國境內居住者之股東外，其餘股東可獲配按股利分配日之稅額扣抵比率計算之股東可扣抵稅額。

本公司股東常會分別於九十八年五月二十日及九十七年五月十四日通過董事會擬訂之九十七及九十六年度盈餘分配案及每股股利如下：

	盈餘分配案		每股股利（元）	
	九十七年度	九十六年度	九十七年度	九十六年度
法定盈餘公積	\$62,486	\$39,251		
特別盈餘公積	-	95,314		
股東紅利－現金	<u>194,813</u>	<u>-</u>	\$0.45	\$-
	<u>\$257,299</u>	<u>\$134,565</u>		

九十八年五月二十日股東會決議配發九十七年度員工紅利及董監事酬勞分別為14,618仟元及5,847仟元。股東會決議配發之員工紅利及董監事酬勞與九十七年度財務報表認列之員工分紅12,750仟元及董監事酬勞5,100仟元之差異分別為1,868仟元及747仟元，主要係因九十八年度股東會決議迴轉特別盈餘公積49,100仟元，使可供分配盈餘增加所致，差異數已調整認列為九十八年度之損益。

本公司九十八年度盈餘分配議案截至會計師查核報告出具日止，尚未經董事會通過，有關董事會通過擬議及股東會決議分配情形，請至台灣證券交易所「公開資訊觀測站」查詢。

金融商品未實現損益

本公司九十八及九十七年度自備供出售金融資產當年度直接認列為股東權益項目之變動如下：

	九十八年度	九十七年度
年初餘額	\$180,366	(\$174,872)
直接認列為股東權益調整項目	254,297	313,179
自股東權益調整項目中扣除並列入當年度損益	(158,240)	42,059
年底餘額	<u>\$276,423</u>	<u>\$180,366</u>

十九、所得稅

(一)帳列稅前利益按法定稅率（25%）計算之所得稅費用與當年度所得稅費用之調節如下：

	九十八年度	九十七年度
稅前利益按法定稅率計算之所得稅費用	\$113,847	\$65,548
調節項目之所得稅影響數		
永久性差異	(187,683)	(90,376)
暫時性差異	42,739	(17,235)
虧損扣抵	31,097	42,063
基本稅額應納差額	<u>29,150</u>	-
當年度所得稅費用	<u>\$29,150</u>	<u>\$ -</u>



財務概況

Financial Statements

(二)所得稅費用構成項目如下：

	九十八年度	九十七年度
當期所得稅費用	\$29,150	\$-
短期票券分離課稅	78,181	53,903
以前年度所得稅調整	4,116	(18,094)
遞延所得稅		
暫時性差異	(39,807)	(18,094)
虧損扣抵	(24,983)	-
因稅法改變產生之變動影響數	37,299	-
因稅法改變產生之備抵評價調整	(51,782)	-
其他備抵評價調整	50,355	-
未分配盈餘加徵	<u>7,062</u>	<u>-</u>
	<u>\$89,591</u>	<u>\$53,903</u>

立法院於九十八年一月修正所得稅法第三十九條條文，將營利事業虧損扣抵年限由五年延長為十年。

立法院於九十八年四月修正所得稅法第二十四條之一條文，自九十九年一月一日起，有價證券或短期票券從事附條件交易，到期賣回金額超過原買入金額部分之利息所得，應計入營利事業所得額課稅。本公司業已依此修正條文重新計算遞延所得稅資產備抵評價，並將所產生之差額列為遞延所得稅利益。

立法院於九十八年五月修正所得稅法第五條條文，將營利事業所得稅稅率由百分之二十五調降為百分之二十，並自九十九年度施行。本公司業已依此修正條文重新計算遞延所得稅資產或負債，並將所產生之差額列為遞延所得稅利益及費用。

(三)遞延所得稅資產之明細如下：

	九十八年 十二月三十一日	九十七年 十二月三十一日
虧損扣抵	\$115,889	\$117,879
保證責任準備	52,038	18,811
應計退休金負債	8,187	11,116
承受擔保品減損損失	8,275	5,345
衍生性商品未實現損(益)	(6,544)	436
其他	800	-
合計	178,645	153,587
減：備抵評價	(52,038)	(51,782)
淨額	\$126,607	\$101,805

(四)本公司截至九十四年度止及九十六年度之所得稅結算申報案件，業經稅捐稽徵機關核定。

財政部台北市國稅局業於九十二年十一月發函予中華民國票券金融商業同業公會，請其轉知各票券金融公司，就九十一年度（含）以前營利事業所得稅中有關債券前手息之行政救濟案件，同意與國稅局協談者，得按國稅局核准認列之前手息相對扣繳稅額之百分之六十辦理退抵稅。另國稅局亦同意就未核定所得稅之年度，其債券前手息之相關扣繳稅款得比照以百分之六十抵繳本公司之應納稅額。本公司已原則同意接受上述退稅比率並陸續向國稅局提出和解申請書，嗣後票券業經准予認列較高之退（抵）稅率時，本公司仍保留申請退回之權利。九十五至九十七年度之相關稅額影響數均已估列入帳。

另台北市國稅局認定本公司九十一年度無法退回之前手息扣繳稅額20,526千元，應自該年度之股東可扣抵稅額帳戶中減除，因此造成九十二及九十三年度原盈餘分配採用之稅額扣抵比率計算之應分配股東可扣抵稅額較國稅局重新核定分配予股東之可扣抵稅額超分配7,835千元及12,361千元，本公司不服其認定而進行行政救濟程序，並於九十七年三月與國稅局達成和解，因是調整九十七年度所得稅費用。



財務概況

Financial Statements

(五)兩稅合一相關資訊如下：

	九十八年 十二月三十一日	九十七年 十二月三十一日
股東可扣抵稅額帳戶餘額	\$ 12,767	\$ 19,384
八十六年度以前未分配盈餘	\$ 89	\$ -
八十七年度以後未分配盈餘	\$365,799	\$208,288

本公司預計分配九十八年度盈餘分配之稅額扣抵比率為3.49%，實際分配九十七年度盈餘之稅額扣抵比率為11.01%。

依所得稅法規定，本公司分配屬於八十七年度（含）以後之盈餘時，本國股東可按股利分配日之稅額扣抵比率計算可獲配之股東可扣抵稅額。由於實際分配予股東之可扣抵稅額，應以股利分配日之股東可扣抵稅額帳戶餘額為準，因此本公司預計九十八年度盈餘分配之稅額扣抵比率可能與將來實際分配予股東時所適用之稅額扣抵比率有所差異。

(六)虧損扣抵相關資訊如下：

虧損年度	可抵減稅額	尚未抵減稅額	最後抵減年度
九十六年度	\$60,652	\$60,652	一百零六年
九十七年度	30,359	30,359	一百零七年
九十八年度	24,878	24,878	一百零八年
	\$115,889	\$115,889	

二十、用人、折舊及攤銷費用

	九十八年度	九十七年度
用人費用		
薪資費用	\$153,211	\$128,746
勞健保費用	4,607	4,684
退休金費用	6,816	7,888
其他用人費用	<u>4,372</u>	<u>5,063</u>
用人費用合計	169,006	146,381
折舊費用	3,194	4,047
攤銷費用	<u>7,940</u>	<u>4,060</u>
	<u>\$180,140</u>	<u>\$154,488</u>

二一、每股盈餘

計算基本每股盈餘之分子及分母揭露如下：

	金額(分子)		股數(分母) (仟股)	每股盈餘(元)	
	稅前	稅後		稅前	稅後
九十八年度					
基本每股盈餘					
本年度淨利	<u>\$455,390</u>	<u>\$365,799</u>	432,916	<u>\$1.05</u>	<u>\$0.84</u>
九十七年度					
基本每股盈餘					
本年度淨利	<u>\$262,191</u>	<u>\$208,288</u>	432,916	<u>\$0.61</u>	<u>\$0.48</u>



財務概況

Financial Statements

二二、關係人交易

(一)關係人之名稱及其關係

關係人名稱	與本公司之關係
台新商業銀行股份有限公司（台新銀行）	本公司之董事
遠東國際商業銀行股份有限公司（遠東銀行）	本公司之董事
利明投資股份有限公司（利明投資）	本公司之董事
中華化學纖維股份有限公司（中華化纖）	本公司之董事
嘉裕股份有限公司（嘉裕公司）	本公司之董事
德潤投資有限公司（德潤投資）	本公司之董事
亞東百貨股份有限公司（亞東百貨）	該公司董事長為本公司董事
煥燁企業股份有限公司（煥燁企業）	該公司董事長為本公司董事
其 他	本公司經理人暨董事及監察人之配偶、二親等血親等

(二)與關係人間之重大交易事項

1.現金

	年底餘額	利率區間	利息收入
九十八年度			
遠東銀行	\$189,977	0.10-0.90%	\$2,011
台新銀行	<u>74,066</u>	0.10-1.08%	<u>1,418</u>
	<u>\$264,043</u>		<u>\$3,429</u>
九十七年度			
遠東銀行	\$290,483	0.10-1.54%	\$14,311
台新銀行	<u>163,117</u>	0.10-1.53%	<u>9,134</u>
	<u>\$453,600</u>		<u>\$23,445</u>

2. 帳列其他金融資產－質抵押定期存單

	年底餘額	利率區間 (%)	利息收入
九十八年度			
台新銀行	\$400,000	0.35%	\$7,125
遠東銀行	<u>19,800</u>	0.9%	<u>204</u>
	<u>\$419,800</u>		<u>\$7,329</u>
九十七年度			
台新銀行	\$400,000	2.50%	\$3,342
遠東銀行	<u>19,800</u>	2.47%-2.55%	<u>39</u>
	<u>\$419,800</u>		<u>\$3,381</u>

3. 買賣票券及債券等交易

	向關係人購買票券及債券	出售票券及債券予關係人	
	公平價值變動列入損益之 金融資產	公平價值變動列入損益之 金融資產	公平價值列入損益之金融資產 及負債損益
九十八年度			
台新銀行	\$2,665,784	\$2,693,142	\$775
遠東銀行	562,697	801,435	151
煥燁企業	<u>163,914</u>	<u>-</u>	<u>-</u>
	<u>\$3,392,395</u>	<u>\$3,494,577</u>	<u>\$926</u>
九十七年度			
台新銀行	\$9,840,808	\$8,614,835	\$933
煥燁企業	<u>424,080</u>	<u>-</u>	<u>-</u>
	<u>\$10,264,888</u>	<u>\$8,614,835</u>	<u>\$933</u>



財務概況

Financial Statements

4. 附買回票債券交易（係全年度累積交易金額）

附買回票債券交易

	出售附買回條件 之票債券交易	利率區間	利息費用 (收入)
九十八年度			
遠東銀行	\$2,462,171	0.04%~0.18%	\$59
台新銀行	1,088,530	-1.56%~-0.14%	(28)
利明投資	85,662	0.20%~0.80%	10
亞東百貨	<u>53,004</u>	0.13%~0.15%	<u>3</u>
	<u>\$3,689,367</u>		<u>\$44</u>
九十七年度			
台新銀行	\$5,556,472	-29.00%-2.05%	(\$293)
遠東銀行	3,270,075	1.98%-2.05%	545
利明投資	172,688	0.85%-2.09%	169
亞東百貨	<u>102,001</u>	0.60%-1.92%	<u>62</u>
	<u>\$9,101,236</u>		<u>\$483</u>

5. 可轉換公司債－資產交換（帳列公平價值變動列入損益之金融資產－淨額）

	交易金額 (名目本金)	利率區間	已實現衍生性金融商 品利益－淨額
九十八年度			
遠東銀行	<u>\$345,000</u>	2.00%-3.75%	<u>\$8,645</u>
九十七年度			
遠東銀行	<u>\$397,500</u>	2.60%-4.90%	<u>\$13,773</u>

6. 利率交換（帳列公平價值變動列入損益之金融商品）

	未到期合約	金融資產 年底餘額	金融負債 年底餘額	已實現衍生性金融商品 利益（損失） —淨額
九十八年度				
台新銀行	<u>\$1,500,000</u>	<u>\$17,246</u>	<u>\$6,070</u>	<u>\$5,885</u>
九十七年度				
台新銀行	<u>\$1,500,000</u>	<u>\$27,245</u>	<u>\$9,955</u>	<u>(\$5,329)</u>

7. 銀行暨同業拆借

	最高餘額	年底餘額	利率區間	利息費用
九十八年度				
遠東銀行	\$1,700,000	\$700,000	0.10%-0.50%	\$1,525
台新銀行	<u>205,000</u>	<u>-</u>	0.10%-0.13%	<u>31</u>
	<u>\$1,905,000</u>	<u>\$700,000</u>		<u>\$1,556</u>
九十七年度				
遠東銀行	<u>\$1,900,000</u>	<u>\$1,315,000</u>	0.45%-2.10%	<u>\$25,034</u>

8. 商業本票保證

	核貸金額	年底餘額	本年度最高動 用金額	保證 手續費收 入	契約期間	擔保品
九十八年度						
煥燁企業	\$210,000	\$58,000	\$58,000	\$314	98.10.29-99.10.28	股票及不動產
中華化纖	<u>300,000</u>	<u>-</u>	<u>-</u>	<u>-</u>	98.01.21-99.01.20	不動產
	<u>\$510,000</u>	<u>\$58,000</u>	<u>\$58,000</u>	<u>\$314</u>		
九十七年度						
煥燁企業	\$210,000	\$42,000	\$51,000	\$150	97.09.19-98.09.18	股票及不動產
中華化纖	<u>300,000</u>	<u>-</u>	<u>-</u>	<u>-</u>	97.01.24-98.01.23	不動產
	<u>\$510,000</u>	<u>\$42,000</u>	<u>\$51,000</u>	<u>\$150</u>		

上述關係人交易之條件與非關係人相當。



財務概況

Financial Statements

(三)董事、監察人及管理階層薪酬資訊：

	九十八年度	九十七年度
薪 資	\$16,170	\$12,260
紅 利	14,607	8,259
特 支 費	6,822	7,114
獎 金	<u>8,806</u>	<u>8,586</u>
	<u>\$46,405</u>	<u>\$36,219</u>

二三、質抵押資產

下列資產業已提供作為向銀行及同業拆借、中央銀行拆借、銀行透支抵用額度、衍生性金融商品交易額度、票券商營業保證金、櫃檯買賣中心結算保證金、債券營業保證金及向法院聲請假扣押之保證金：

	九十八年 十二月三十一日	九十七年 十二月三十一日
質押定存單（其他金融資產）	\$1,370,017	\$1,671,233
以現金或銀行定存單抵繳之保證金(帳列存出保證金)	179,600	212,400
政府公債(係採備供出售金融資產處理並帳列其他金融資產及存出保證金)	<u>231,765</u>	<u>210,715</u>
	<u>\$1,781,382</u>	<u>\$2,094,348</u>

二四、重大承諾及或有事項

截至九十八年十二月三十一日止，本公司之重大承諾事項如下：

(一)本公司與其他公司簽訂辦公室等租賃合約，租金按月支付，租期陸續於一〇三年二月底前到期，九十八年度租金費用約13,721仟元。

未來年度需支付之租金彙總如下：

年度	金額
九十九年	\$9,172
一〇〇年	8,725
一〇一年	7,260
一〇二年	1,360
一〇三年	227

本公司就上述各期應付租金簽發未到期票據存於出租人之金額為1,268仟元，另支付押金（帳列存出保證金）1,281仟元。

(二)截至九十八年十二月三十一日止，本公司因業務經營而產生之重大承諾及或有事項如下：

	九十八年十二月三十一日
出售並承諾附買回之短期票券及債券	\$ 33,853,352
保證商業本票	22,259,900



財務概況

Financial Statements

二五、金融商品相關資訊

(一)公平價值之資訊

	九十八年十二月三十一日		九十七年十二月三十一日	
	帳面價值	公平價值	帳面價值	公平價值
金融資產				
公平價值變動列入損益之金融資產	\$19,699,671	\$19,699,671	\$25,177,018	\$25,177,018
備供出售金融資產	19,693,778	19,693,778	16,341,416	16,341,416
以成本衡量之金融資產	12,582	-	12,582	-
存出保證金－債券	231,765	231,765	210,715	210,715
其他金融資產-質抵押債券	309,128	309,128	-	-
金融負債				
公平價值變動列入損益之金融負債	50,808	50,808	119,391	119,391

上述金融商品不包括現金、存放央行、應收款項、質押定期存單、非以政府公債抵繳之存出保證金、銀行暨同業拆借、附買回票券及債券負債、應付款項及存入保證金等。此類金融商品之到期日甚近，其帳面價值應屬估計公平價值之合理基礎。

(二)本公司決定金融商品公平價值所使用之方法及假設如下：

1. 公平價值變動列入損益之金融商品、備供出售金融資產、以政府公債抵繳之存出保證金及質抵押債券（帳列於其他金融資產項下），如有活絡市場公開報價時，則以此市場價格為公平價值。若無市場價格可供參考時，則採用評價方法估計。本公司採用評價方法所使用之估計及假設，與市場參與者於金融商品訂價時用以作為估計及假設之資訊一致，該資訊為本公司可取得者。
2. 以成本衡量之金融資產（帳列於其他金融資產項下），係持有未於證券交易所上市或未於櫃買中心櫃檯買賣之股票，因無活絡市場公開報價且實務上須以超過合理成本之金額方能取得可驗證公平價值，因此公平價值無法可靠衡量。

(三)本公司金融資產及金融負債之公平價值，以活絡市場之公開報價直接決定者，及以評價方法估計者分別為：

	公開報價決定之金額		評價方法估計之金額	
	九十八年 十二月三十一日	九十七年 十二月三十一日	九十八年 十二月三十一日	九十七年 十二月三十一日
金融資產				
公平價值變動列入損益之金融資產	\$17,595,583	\$15,839,470	\$2,104,088	\$9,337,548
備供出售金融資產	-	129,634	19,693,778	16,211,782
存出保證金－債券	-	-	231,765	210,715
其他金融資產－質抵押債券	-	-	309,128	-
金融負債				
公平價值變動列入損益之金融負債	-	-	50,808	119,391

(四)本公司於九十八及九十七年度因以評價方法估計之公平價值變動而認列為當年度淨利益之金額分別為13,611仟元及83,420仟元。

(五)本公司具利率變動風險之金融資產及金融負債如下：

	九十八年十二月三十一日		九十七年十二月三十一日	
	金融資產	金融負債	金融資產	金融負債
利率變動風險				
公平價值風險	\$39,052,176	\$35,947,748	\$39,492,212	\$39,199,526
現金流量風險	<u>2,912,852</u>	<u>50,808</u>	<u>5,449,679</u>	<u>119,391</u>
	<u>\$41,965,028</u>	<u>\$35,998,556</u>	<u>\$44,941,891</u>	<u>\$39,318,917</u>

(六)本公司九十八及九十七年度非以公平價值衡量且公平價值變動認列損益之金融資產或金融負債，其利息收入總額分別為398,685仟元及301,942仟元，利息費用總額分別為82,020仟元及698,470仟元。



(七)財務風險資訊

1.市場風險

市場風險中包括因利率、價格波動的風險。本公司衡量利率風險的方法主要應用敏感度分析：包括如存續期間、PVBP（Price Value of a Basis Point，或稱DV01、PV01）及Greek值，以判斷市場利率每上升1%，將使得利率相關商品部位之公平價值下降多少；而價格波動之衡量則透過損益分析，分別針對商品特性進行損益評價，若該商品有集中市場交易則採市價評估法，如政府公債、金融債、普通公司債、可轉換公司債、及股票；若無則採理論價評價，如結構式定期存款、結構式債券、利率交換、資產交換及債券選擇權，並每日觀察其損益變化情況。未來將朝向風險值等系統模型進行開發與建置工作。

2.信用風險

本公司所持有之金融商品，可能因交易對方或他方未能履行合約義務而導致本公司發生損失。本公司在提供商業本票發行保證時，均作嚴謹之信用評估，必要時，並要求客戶提供適當之擔保品。九十八年及九十七年十二月三十一日具有擔保品之保證所占比率分別約為61.01%及65.91%。擔保品通常為現金、不動產、有價證券或其他財產等。當交易對手或他方違約時，本公司視情況需要而強制執行其擔保品或其他擔保之權利，能有效降低本公司之信用風險，惟於揭露最大信用暴險金額時，不考量擔保品之公平價值。

本公司所持有之金融商品，其最大信用暴險金額（不含擔保品之公平價值）與其帳面價值相同。本公司九十八年及九十七年十二月三十一日具資產負債表外信用風險之商業本票保證之合約金額分別為52,185百萬元及49,268百萬元（已動用餘額分別為22,260百萬元及18,897百萬元）。由於此等保證僅在商業本票發票人到期未予兌償時，本公司始需代為墊付，因此該合約金額並不代表未來現金流出數，亦即未來現金需求金額低於合約金額。假設保證額度已用罄且擔保品或其他擔保完全失去其價值時，信用風險金額與合約金額相符，亦即此為其可能發生之最大信用暴險金額。

上列所述信用風險金額係以資產負債表日公平價值為正數及表外承諾及保證之合約為評估對象。當金融商品交易相對人顯著集中於一人，或金融商品交易相對人雖有若干，但大多從事類似之商業活動，且具有類似之經濟特質，使其履行合約之能力受到經濟或其他狀況之影響亦相類似時，則發生信用風險顯著集中之情況。產生信用風險顯著集中之特徵，包含債務人所從事營業活動之性質。本公司未顯著集中與單一客戶或單一交易相對人進行交易。

惟本公司九十八及九十七年度承作商業本票之保證發行業務，信用風險顯著集中之產業如下（單位：新台幣佰萬元）：

產業型態	九十八年十二月三十一日		九十七年十二月三十一日	
	保證金額	最大信用 暴險金額	保證金額	最大信用 暴險金額
不動產業	\$8,488	\$8,488	\$8,133	\$8,133
金融保險業	6,499	6,499	4,381	4,381
製造業	<u>2,726</u>	<u>2,726</u>	<u>3,047</u>	<u>3,047</u>
總計	<u>\$17,713</u>	<u>\$17,713</u>	<u>\$15,561</u>	<u>\$15,561</u>

若交易相對人未能履約，且其提供之擔保品或其他擔保品完全失去價值時，所可能發生之損失金額與保證餘額相符。

3. 流動性風險

本公司資本及營運資金足以支應履行所有合約義務，故未有因無法籌措資金以履行合約義務之流動性風險。本公司所持有之衍生性金融商品除具有槓桿倍數效果之利率交換合約外，無法於市場上以合理價格出售之可能性極小，故變現流動風險甚低。

就資產及負債作到期日及利率之配合，並控管未配合之缺口，係為本公司之經營管理基本政策，由於交易條件之不確定及種類之不同，故資產及負債之到期日及利率通常無法完全配合，此種缺口可能產生潛在之利益，或亦可能產生損失。本公司依資產及負債之性質採用適當之分組方式作到期分析以評估本公司之流動能力，茲列示到期分析：



財務概況

Financial Statements

單位：新台幣仟元

	九十八年十二月三十一日						
	未超過一個月 期限者	超過一個月 至三個月期 限者	超過三個月 至六個月期 限者	超過六個月 至一年期 限者	超過一年至 七年期限者	超過七年 期限者 (註)	合計
資 產							
現 金	\$451,041	\$272,000	\$305,900	\$63,000	\$-	\$-	\$1,091,941
存放央行	1,110	-	-	-	-	-	1,110
公平價值變動列入損 益之金融資產	12,641,730	5,652,263	50,039	300,091	1,055,548	-	19,699,671
應收款項淨額	43,767	-	-	234,327	-	-	278,094
備供出售金融資產	178	-	732,709	50,143	18,910,748	-	19,693,778
其他金融資產	-	950,000	300,217	119,800	309,128	12,582	1,691,727
存出保證金	108,900	-	-	40,000	275,544	-	424,444
資產合計	13,246,726	6,874,263	1,388,865	807,361	20,550,968	12,582	42,880,765
負 債							
銀行暨同業拆借	2,100,000	-	-	-	-	-	2,100,000
公平價值變動列入損 益之金融負債	1,351	1,108	8,201	12,595	27,553	-	50,808
附買回票券及債券負 債	29,243,127	4,604,621	-	-	-	-	33,847,748
應付款項	18,104	-	-	134,061	42,818	-	194,983
存入保證金	-	-	-	4,260	-	-	4,260
負債合計	31,362,582	4,605,729	8,201	150,916	70,371	-	36,197,799
淨流動缺口	(\$18,115,856)	\$2,268,534	\$1,380,664	\$656,445	\$20,480,597	\$12,582	\$6,682,966

單位：新台幣仟元

	九十七年十二月三十一日						
	未超過一個月期限者	超過一個月至三個月期限者	超過三個月至六個月期限者	超過六個月至一年期限者	超過一年至七年期限者	超過七年期限者(註)	合計
資 產							
現 金	\$538,183	\$45,600	\$209,900	\$528,700	\$253,000	\$ -	\$1,575,383
存放央行	2,148	-	-	-	-	-	2,148
公平價值變動列入損益之金融資產	9,460,582	6,803,270	923,767	962,651	2,059,598	4,967,150	25,177,018
應收款項淨額	186,477	-	-	197,635	-	-	384,112
備供出售金融資產	-	80,277	49,938	-	12,801,658	3,409,543	16,341,416
其他金融資產	200,060	550,533	300,840	619,800	-	12,582	1,683,815
存出保證金	108,900	-	-	40,000	286,691	-	435,591
資產合計	10,496,350	7,479,680	1,484,445	2,348,786	15,400,947	8,389,275	45,599,483
負 債							
銀行暨同業拆借	2,705,000	-	-	-	-	-	2,705,000
公平價值變動列入損益之金融負債	-	-	-	-	119,391	-	119,391
附買回票券及債券負債	31,212,164	5,282,363	-	-	-	-	36,494,527
應付款項	1,550	-	-	86,158	43,711	-	131,419
存入保證金	-	-	-	60,854	-	-	60,854
負債合計	33,918,714	5,282,363	-	147,012	163,102	-	39,511,191
淨流動缺口	(\$23,422,364)	\$2,197,317	\$1,484,445	\$2,201,774	\$15,237,845	\$8,389,275	\$6,088,292

(註) 係包括無到期期限之項目。



財務概況

Financial Statements

4.利率變動之現金流量風險及利率變動之公平價值風險

本公司所持有之浮動利率資產及所承擔之浮動利率債務，可能因市場利率變動使該資產及負債之未來現金流量產生波動，並導致風險，本公司評估該風險可能重大，惟已訂有相關風險管理程序控管。

二六、信用風險、市場風險、流動性風險、作業風險及法律風險之管理政策與實務，以及主要風險之曝險情形

(一)信用風險

1.資產品質

單位：新台幣仟元

項目	年度	九十八年 十二月三十一日	九十七年 十二月三十一日
積欠保證、背書授信餘額未超過清償日三個月者		-	-
逾期授信（含轉列催收部分）		-	-
應予觀察授信		32,200	79,200
催收款		-	-
逾期授信比率		0%	0%
逾期授信比率加計應予觀察授信比率		0.14%	0.42%
依規定應提列之備抵呆帳及保證責任準備		254,477	258,025
實際提列之備抵呆帳及保證責任準備		482,789	264,209

註一：各項目係依「票券金融公司資產評估損失準備提列及逾期授信催收款呆帳處理辦法」相關規定填列。

註二：逾期授信比率 = 逾期授信款（含帳列催收款、應收帳款及應收票據者）÷（應收保證及背書票據 + 逾期授信款）

2. 主要業務概況

單位：新台幣仟元

項目	年度	九十八年 十二月三十一日	九十七年 十二月三十一日
保證及背書票券總餘額		22,259,900	18,896,700
保證及背書票券占上年度決算分配後淨值之 倍數（註）		3.79倍	3.43倍
短期票券及債券附買回條件交易總餘額		33,847,748	36,494,527
短期票券及債券附買回條件交易總餘額占上 年度決算分配後淨值之倍數（註）		5.76倍	6.63倍

註：淨值係依據上年度決算分配後淨值減除經主管機關核准投資其他企業金額後之淨額計算，依現行規定票券金融公司保證及背書票券總餘額、短期票券附買回條件總餘額、向其他金融機構辦理拆款及融資及發行公司債總額合計數不得超過淨值之十四倍，本公司從事上述業務均符合規定。

3. 授信風險集中情形

單位：新台幣仟元

項目	年度	九十八年 十二月三十一日	九十七年 十二月三十一日	九十七年 十二月三十一日	
對利害關係人授信金額		133,600		132,000	
利害關係人授信比率		0.60%		0.70%	
股票質押授信比率		15.39%		15.00%	
特定行業授信集中度（該等行 業授信金額占總授信金額比率 之前三者）	行業別		比率	行業別	比率
	不動產業		38.13%	不動產業	43.04%
	金融及保險業		29.20%	金融及保險業	23.18%
	製造業		12.25%	製造業	16.12%

註：1. 利害關係人授信比率 = 銀行法所定義之對利害關係人授信金額 ÷ 授信總額。
2. 股票質押授信比率 = 承作以股票為擔保品之授信金額 ÷ 授信總額。
3. 授信餘額包括應收保證及背書票券及逾期授信墊款（含帳列催收款、應收帳款及應收票據者）。



財務概況

Financial Statements

4. 損失準備之提列政策：

備抵呆帳及背書保證責任準備

請參閱附註二有關備抵呆帳及保證費責任準備項下說明。

買賣損失準備

依證券商管理規則之規定，債券自營商應按每月自行買賣有價證券淨收益百分之十提列買賣損失準備，除彌補買賣損失超過買賣利益之差額外，不得使用之。

5. 備抵呆帳之變動情形：

	九十八年度	九十七年度
年初餘額	\$-	\$-
本年度提列	-	20,000
本年度實際沖銷	-	(20,000)
年底餘額	<u>\$ -</u>	<u>\$ -</u>

6. 保證責任準備之變動情形：

	九十八年度	九十七年度
年初餘額	\$264,209	\$229,922
本年度提列	300,492	54,287
本年度沖銷	<u>(81,912)</u>	<u>(20,000)</u>
年底餘額	<u>\$482,789</u>	<u>\$264,209</u>

7.買賣損失準備之變動情形：

	九十八年度	九十七年度
年初餘額	\$17,813	\$9,345
本年度提列	1,606	8,468
年底餘額	\$19,419	\$17,813

8.資產、負債及資產負債表外項目之信用風險顯著集中之資訊

當金融商品交易相對人顯著集中於一人，或金融商品交易相對人雖有若干，但大多從事類似之商業活動，且具有類似之經濟特質，使其履行合約之能力受到經濟或其他狀況之影響亦相類似時，則發生信用風險顯著集中之情況。本公司未顯著集中與單一客戶或單一交易相對人進行交易，但有類似之產業型態。本公司信用風險顯著集中之授信餘額，請參閱附註二十五(七)財務風險資訊2.信用風險項下之說明。

(二)市場風險

1. 孳息資產與付息負債之平均值及當年度平均利率：

平均值係按孳息資產與付息負債之日平均值計算。

	九十八年度		九十七年度	
	平均值	平均利率%	平均值	平均利率%
孳息資產				
現金－定期存單	\$2,497,430	1.01	\$2,555,595	2.42
拆放銀行暨同業	39,608	0.11	50,087	1.74
公平價值列入損益之金融資產－票券、債券及資產交換	22,700,319	2.29	26,536,726	3.00
附買回票券及債券投資	15,375	0.11	67,703	1.51
備供出售之金融資產－債券及結構式定期存款	18,303,575	2.03	10,165,898	2.35
付息負債				
銀行暨同業拆借	2,473,067	0.12	4,879,736	1.90
附買回票券及債券負債	36,203,774	0.22	31,021,437	1.95



財務概況

Financial Statements

2.利率敏感性資訊：

利率敏感性資產負債分析表

民國九十八年十二月三十一日

單位：新臺幣仟元、%

項目	1至90天(含)	91至180天(含)	181天至1年(含)	1年以上	合計
利率敏感性資產	\$19,896,580	\$1,388,864	\$573,034	\$20,106,550	\$41,965,028
利率敏感性負債	35,950,207	8,201	12,595	27,553	35,998,556
利率敏感性缺口	(16,053,627)	1,380,663	560,439	20,078,997	5,966,472
淨 值					6,348,906
利率敏感性資產與負債比率					116.57%
利率敏感性缺口與淨值比率					93.98%

利率敏感性資產負債分析表

民國九十七年十二月三十一日

單位：新臺幣仟元、%

項目	1至90天(含)	91至180天(含)	181天至1年(含)	1年以上	合計
利率敏感性資產	\$17,625,364	\$1,484,445	\$2,210,551	\$23,621,531	\$44,941,891
利率敏感性負債	39,199,526	-	-	119,391	39,318,917
利率敏感性缺口	(21,574,162)	1,484,445	2,210,551	23,502,140	5,622,974
淨 值					6,081,863
利率敏感性資產與負債比率					114.30%
利率敏感性缺口與淨值比率					92.45%

註一：利率敏感性資產及負債係指其收益或成本受利率變動影響之生利資產及付息負債。

註二：利率敏感性資產與負債比率 = 利率敏感性資產 ÷ 利率敏感性負債。

註三：利率敏感性缺口 = 利率敏感性資產 - 利率敏感性負債

(三)流動性風險：

資金來源運用表

民國九十八年十二月三十一日

單位：新台幣佰萬元

項目		期距	1至30天	31天至90天	91天至180天	181天至一年	一年以上
資金運用	票 券		\$12,538	\$5,251	\$3	\$-	\$-
	債 券		-	350	1,035	50	20,246
	銀行存款		561	1,222	306	223	-
	拆出款		-	-	-	-	-
	附賣回交易 餘額		-	-	-	-	-
	合 計		13,099	6,823	1,344	273	20,246
資金來源	借入款		2,100	-	-	-	-
	其 他		-	-	-	-	-
	附買回交易 餘額		29,243	4,605	-	-	-
	自有資金		-	-	-	-	4,329
	合 計		31,343	4,605	-	-	4,329
淨流量			(18,244)	2,218	1,344	273	15,917
累積淨流量			(18,244)	(16,026)	(14,682)	(14,409)	1,508



財務概況

Financial Statements

資金來源運用表

民國九十七年十二月三十一日

單位：新台幣佰萬元

項目		期距	1至30天	31天至90天	91天至180天	181天至一年	一年以上
資金運用	票 券		\$9,312	\$6,726	\$602	\$-	\$-
	債 券		348	458	251	500	21,869
	銀行存款		531	305	210	1,248	303
	拆出款		-	-	-	-	-
	附賣回交易餘額		-	-	-	-	-
	合 計		10,191	7,489	1,063	1,748	22,172
資金來源	借入款		2,705	-	-	-	-
	其 他		-	-	-	-	-
	附賣回交易餘額		31,212	5,282	-	-	-
	自有資金		-	-	-	-	4,329
	合 計		33,917	5,282	-	-	4,329
淨流量			(23,726)	2,207	1,063	1,748	17,843
累積淨流量			(23,726)	(21,519)	(20,456)	(18,708)	(865)

(四) 作業風險及法律風險：

特殊記載事項

民國九十八年十二月三十一日

	案由及金額
最近一年度負責人或職員因業務上違反法令經檢察官起訴者	無
最近一年度違反票券金融管理法或其他法令經處以罰鍰者	無
最近一年度缺失經行政院金融監督管理委員會應予糾正者	對財務困難公司辦理保證發行商業本票之展期程序有作業缺失，應予糾正。
最近一年度因人員舞弊、重大偶發案件或未切實依「金融機構安全維護注意要點」之規定致發生安全事故，其年度個別或合計實際損失逾五仟萬元者	無
其他	無

註：最近一年度係指自揭露當期往前推算一年。

二七、資本適足性

單位：新台幣仟元、%

項目	年度	九十八年 十二月三十一日	九十七年 十二月三十一日
合格自有資本淨額		6,125,031	5,699,479
風險性資產總額		37,828,435	41,060,773
資本適足比率		16.19%	13.88%
第一類資本占風險性資產總額之比率		16.05%	14.37%
第二類資本占風險性資產總額之比率		1.24%	0.52%
第三類資本占風險性資產總額之比率		-	-
普通股權益占總資產比率		14.73%	13.24%

註一：資本適足率 = 合格自有資本淨額 ÷ 風險性資產總額。

註二：總資產係指資產負債表之資產總計金額。



二八、重大交易事項及轉投資相關事項

(一)重大交易事項如下：

1. 累積買進或賣出同一轉投資事業股票之金額達新台幣一億元或實收資本額20%以上：附表一。
2. 取得不動產之金額達新台幣一億元或實收資本額20%以上：無。
3. 處分不動產之金額達新台幣一億元或實收資本額20%以上：無。
4. 與關係人交易之手續費折讓合計達五百萬元以上：無。
5. 應收關係人款項達新台幣一億元或實收資本額20%以上：無。
6. 出售不良債權達新台幣三十億元以上者：無。
7. 其他足以影響財務報表使用者決策之重大交易事項：無。

(二)轉投資相關資訊：無。

(三)大陸投資資訊：無。

二九、部門別財務資訊

本公司係經營「票券金融管理法」所規定之業務，尚無經營其他產業，因是無需揭露產業別財務資訊。又本公司尚無國外營運部門，故無需揭露地區別財務資訊。

附表

大中票券金融股份有限公司
累積買進或賣出同一轉投資事業股票之
金額達新台幣一億元或實收資本額百分之二十以上
 民國九十八年一月一日至十二月三十一日

單位：新台幣仟元

有價證券種類及名稱	帳列科目	交易對象	關係	期初		買入		賣出			期末		
				股數	原始成本	股數	原始成本	股數	售價	原始成本	處分損益	股數	原始成本
上市股票													
台積電	公平價值變動列入損益金融資產	-	-	-	-	2,062,549	\$122,292	1,812,549	\$107,828	\$104,802	\$3,026	250,000	\$15,960

三、最近年度經會計師查核簽證之母子公司合併財務報表：無

四、最近年度及截至年報刊印日止，如有財務週轉困難情事，應列明其對本公司財務狀況之影響：無



財務狀況及經營結果檢討分析與風險管理事項評估

Analysis of Financial Status and Operating Results, and Risk Management

一、財務狀況

單位：新台幣仟元

	九十八年度	九十七年度	差異	
			金額	%
現金	1,091,941	1,575,383	-483,442	-30.69
存放央行	1,110	2,148	-1,038	-48.32
公平價值變動列入損益之金融資產	19,699,671	25,177,018	-5,477,347	-21.76
附買回債券投資	0	0	0	-
應收款項	278,094	384,112	-106,018	-27.60
備供出售金融資產	19,693,778	16,341,416	3,352,362	20.51
其他金融資產	1,691,727	1,683,815	7,912	0.47
固定資產淨額	17,682	19,783	-2,101	-10.62
其他資產	633,658	740,500	-106,842	-14.43
資產總額	43,107,661	45,924,175	-2,816,514	-6.13
銀行暨同業拆借	2,100,000	2,705,000	-605,000	-22.37
公平價值變動列入損益之金融負債	50,808	119,391	-68,583	-57.44
附買回票券及債券負債	33,847,748	36,494,527	-2,646,779	-7.25
應付款項	194,983	131,419	63,564	48.37
其他負債	565,216	391,975	173,241	44.20
負債總額	36,758,755	39,842,312	-3,083,557	-7.74
股本	4,329,159	4,329,159	0	0.00
保留盈餘	1,743,324	1,572,338	170,986	10.87
其他調整項目	276,423	180,366	96,057	53.26
股東權益總額	6,348,906	6,081,863	267,043	4.39

說明：
 1. 存放央行、金融資產、附買回負債、銀行拆借及金融負債，主要因調整資產配置及資金運用方式，故金額互有增減。
 2. 應收款項減少主要係因應收賣出金融商品交割款項減少所致，應付款項增加主要係因應付稅款增加所致。
 3. 股東權益項其他調整項目金額增加，主要係因累積盈餘增加及備供出售金融資產之未實現評價增加所致。

最近二年度之資產負債及股東權益之變化，對本公司營運並無重大影響。

二、經營結果

單位：新台幣仟元

項目	年度	九十八年度	九十七年度	增(減)變動	
				金額	%
淨收益		995,389	540,007	455,382	84.33
各項提存(轉回)		302,098	62,755	239,343	381.39
營業費用		237,901	215,061	22,840	10.62
稅前淨利		455,390	262,191	193,199	73.69
所得稅		89,591	53,903	35,688	66.21
會計原則變動累積影響數(稅後)		0	0	0	-
本期淨利		365,799	208,288	157,511	75.62

增減比例變動分析說明：
 1.98年度主要業務表現良好。票券業務獲利提升，債券業務獲利穩健，故淨收益增加。
 2.充實資本結構，增加票券業務擴展空間，提列各項準備以為業務發展之基礎。
 3.98年度所得稅費用增加，除因獲利較前年度增加所致，另針對遞延所得稅資產提列備抵損失。

三、現金流量

1.最近二年度流動性分析

項目	年度	九十八年度	九十七年度	增(減)比例(%)
現金流量比率(%)		不適用	7.92	無
現金流量允當比率(%)		253.78	324.78	(21.86%)

增減比例變動分析說明：
現金流量比率主要係因營業活動之現金流量減少所致。

2.未來一年現金流動性分析

單位：新台幣仟元

年初現金餘額	預計全年來自營業活動淨現金流量	預計全年現金流出量	預計現金剩餘(不足)數額 +-	預計現金不足額之補救措施	
				投資計劃	理財計劃
1,091,941	360,216	126,076	1,326,081	-	-

本年度現金變動情形分析：
 營業活動：營業活動現金流入量主要係預計九十九年度獲利。
 投資活動：投資活動現金流出量主要係預計九十九年度資本支出。
 融資活動：融資活動現金流出量主要係預計盈餘分配之現金股利、董監事酬勞及員工紅利等。
 預計現金不足額之補救措施及流動性分析：不適用。



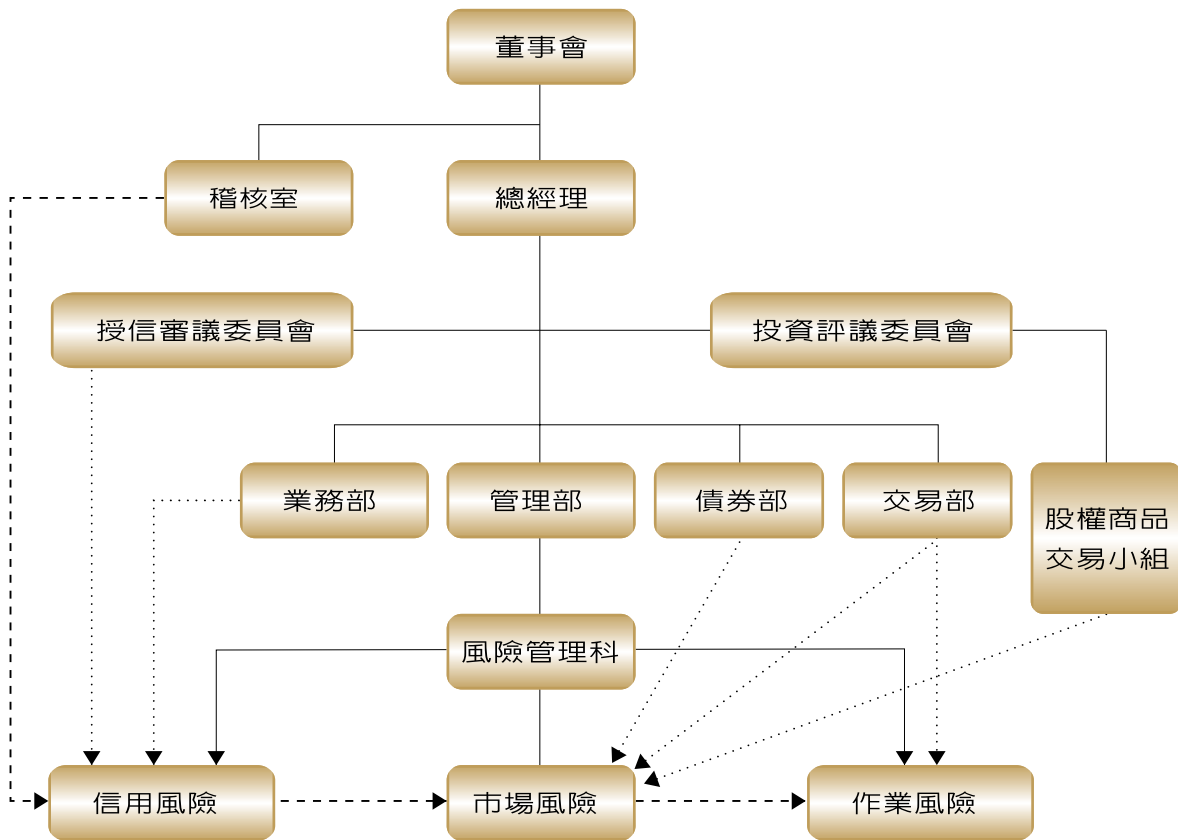
四、最近年度重大資本支出：無。

五、最近年度轉投資政策、其獲利或虧損之主要原因、改善計劃及未來一年投資計劃：無。

六、風險管理事項

(一) 風險管理組織架構及政策

1. 風險管理組織架構



2. 風險管理政策

本公司依據「票券金融管理法」、「票券金融公司從事衍生性金融商品交易管理辦法」、「票券公司對同一企業風險總額規定」、「公開發行公司取得或處份資產處理準則」及「票券金融公司投資債券及股權管理辦法」制訂內部業務手冊，明訂各類業務風險管理政策準則，作為各項業務風險管理依循之標準及規範。

(二) 衡量與控管各風險之方法及暴險量化資訊

1. 一般定性揭露

● 策略及流程

(1) 信用風險

以授信政策及授信業務手冊作為辦理授信業務之準則，並據以訂定授信風險管理，明訂行業別授信上限比率、特定擔保條件授信上限比率及授信風險承擔限額之管理，且為加強授信案件事後管理，訂有辦理授信覆審作業注意事項，及授信資產評估損失準備提列作業規則，以提高授信品質。

(2) 市場風險

主要係為票、債券、衍生性金融商品、股權商品等價格變化，主要控管措施包括：

- ▶ 設定債券買賣斷、股權停損標準
- ▶ 每日控管票、債券每筆交易加減碼幅度
- ▶ 每日評估票、債券、股權商品及衍生性金融商品未實現損益，以匡計部位承擔風險程度
- ▶ 定期辦理票債券部位利率敏感性分析

(3) 作業風險

主要控管措施包括：

- ▶ 健全作業程序控制與內部稽核功能
- ▶ 建立法令遵循主管制度
- ▶ 落實會計制度勾稽覆核功能
- ▶ 分層負責權責劃分明確
- ▶ 成立業務緊急事件處理及通報體系

● 相關風險管理系統之組織與架構

(1) 信用風險

本公司保證業務及各項金融商品之信用風險，由授信審議委員會及投資評議委員會審查並提報董事會通過，分由業務部、債券部、交易部、股權商品交易小組及各分公司為執行單位。



(2)市場風險

本公司票券、債券、股權及衍生性商品之市場風險，由各相關交易單位主管及投資評議委員會審議，分由業務部、債券部、交易部、股權商品交易小組及各分公司為執行單位。

(3)作業風險

本公司作業風險之控管，係遵循本公司訂定之作業手冊，分由各單位落實執行，並由稽核室負責督導。

● 風險報告及衡量系統之範圍與特點

本公司設置「風險管理科」監控各項營運風險，各項業務營運風險由相關單位依部門職掌辦理：

- (1)授信業務操作情形
- (2)經濟情勢及利率走勢研判
- (3)風險部位操作及損益情形
- (4)資金成本及配置情形
- (5)避險策略及執行情形
- (6)人力資源管理及緊急事故危機處理情形
- (7)訂定與監控各項業務風險管理目標

前項書面報告，依主管機關規定提報董事會備查。

● 避險政策及監測避險持續有效性之策略與流程

(1)信用風險

本公司均依規辦理徵、授信作業，並訂有「本公司授信覆審辦理準則」，加強授信管理。

(2)市場風險

本公司係利用衍生性金融商品交易規避價格波動風險，並定期辦理評價作業。

(3)作業風險

本公司依據主管機關規定及內部管理規章建立預警制度並每日檢視，於將逾越限額時提出警示，並請業務執行單位依規調整。

2.信用風險應揭露項目

(1) 表內項目—信用風險風險性資產額

98年12月31日 單位：新台幣仟元

項目	適用之風險權數	風險性資產額
-	0%	-
-	10%	-
本國銀行及其保證之債權—銀行存款	20%	218,178
其他債權及資產—質押資產、存出保證金及其他資產等	100%	2,067,686
減除項目		(32,200)
合計		2,253,664

註1：依最近一期向金管會申報之資料填寫。

(2) RP、RS與表外項目—信用風險風險性資產額

98年12月31日 單位：新台幣仟元

項目	風險性資產額
票債券附買回約定負債 (RP)	163,618
票債券附賣回約定投資 (RS)	-
一般表外交易	21,455,404
衍生性金融商品	67,354
合計	21,686,376

註1：依最近一期向金管會申報之資料填寫。

(3) 本公司擔任資產證券化創始機構及持有證券化商品情形：無。

3.市場風險資本計提及風險性資產額

98年12月31日 單位：新台幣仟元

風險別	應計提資本	風險性資產額 (註2)
利率風險	1,087,828	13,597,850
權益證券風險	16,670	208,375
選擇權採敏感性分析法處理	6,572	82,150
合計	1,111,070	13,888,375

註1：依最近一期向金管會申報之資料填寫。

註2：係應計提資本乘以12.5倍。



財務狀況及經營結果檢討分析與風險管理事項評估

Analysis of Financial Status and Operating Results, and Risk Management

4. 流動性風險

(1) 資產及負債之到期分析—台幣

98年12月31日 單位：新台幣百萬元

	合計	距到期日剩餘期間金額				
		0至30天	31天至90天	91天至180天	181天至一年	一年以上
資 產	42,881	13,247	6,874	1,389	807	20,564
負 債	36,198	31,363	4,606	8	151	70
缺 口	6,683	(18,116)	2,268	1,381	656	20,494
累 積 缺 口	6,683	(18,116)	(15,848)	(14,467)	(13,811)	6,683

(2) 資產流動性與資金缺口流動性之管理方法

為有效控管流動性風險，提昇資金管理效率，本公司訂定「資金籌措暨流動性風險管理要點」，每日針對資產、負債各期距現金流量缺口上限控管，並按季提報董事會備查。

(三) 國內外重要政策及法律變動對公司財務業務之影響及因應措施

1. 美國聯準會(Fed)於98年3月16日決議將聯邦基金利率維持在0至0.25%間的水準不變，此項利率已維持一年。聯準會並表示，會持續把利率維持在0至0.25%間一段時間。但多數經濟學家預期，聯準會將於今年上半年有升息之舉。而我國央行自98年3月25日理監事聯席會議決議將重貼現率、擔保放款融通利率及短期融通利率定在1.25%、1.625%及3.50%以來，至今仍未調整過。本公司將持續掌握各項經濟金融資訊，密切注意未來國內外主要國家貨幣政策走勢，採行適當之因應對策。
2. 為強化票券公司之風險管理，提昇其競爭力，並配合新巴塞爾資本協定及「銀行資本適足性及資本分級管理辦法」之實施，經考量票券金融公司之行業特性，金管會於98年12月24日討論通過「票券金融公司資本適本足性管理辦法」修正案，並明定自99年1月1日起施行。本公司將依此修正辦法之規定，按季向主管機關申報資本適足率。
3. 金管會於98年12月24日討論通過「金融控股公司及銀行業內部控制及稽核制度實施辦法」草案。目前金管會對於金融控股公司、銀行、信用合作社、票券商，及信託業等金融業，已分別制定各業別之內部控制及稽核制度實施辦法。然因各業別內控內稽辦法大致相同，基於法律安定性及修法成本考量，爰彙整前揭五大金融業之內控內稽辦法，制定本辦法草案。待本辦法草案發布後，本公司將切實遵循修正及增列部份之規範內容，以符規定。
4. 為使票券金融公司回歸經紀商及交易商本質，並落實以資本等級區分其得承受之風險限額，金管會於99年2月4日討論通過「票券金融公司辦理短期票券之保證背書總餘額規定」修正案。明定依自有資本與風險性資產比率高低，將票券金融公司劃分為四級，訂定

不同等級之保證、背書總餘額上限規定。本公司將配合保證業務之發展，切實控管資本適足率符合規定之水準。

5. 為降低票券金融公司經營及流動性風險，並落實以資本等級區分其得承受之風險限額，金管會於99年3月25日討論通過「票券商主要負債總額及辦理附賣回條件交易限額規定」修正案。明定依自有資本與風險性資產比率高低，將票券金融公司劃分為三級，訂定不同等級之主要負債總額占淨值倍數上限規定。待本修正草案通過後，本公司將配合相關業務之發展，切實控管資本適足率符合規定之水準。

(四) 科技改變及產業變化對公司財務業務之影響及因應措施

1. 隨著主管機關逐步開放新種業務予票券金融公司承作，本公司除積極爭取承作資格，以增加業務收入外，亦會持續培訓內部人才及運用各項財務工程技術，以有效控管相關之交易風險。
2. 任何產業脈動的變化，攸關著本公司的授信風險，本公司除隨時追蹤個別產業之景氣變化外，亦會定期開會研討並落實覆審制度，以達汰弱留強及維護優良授信品質之目的。

(五) 公司形象改變對公司之影響及因應措施

金融業首重商譽及誠信，本公司股東結構堅實、經理人團結、勇於接受挑戰，秉公守法、以穩健原則服務客戶，並建立良好企業形象。

(六) 進行併購之預期效益及可能風險：無。

(七) 擴充營業據點之預期效益及可能風險及因應措施：無。

(八) 業務集中所面臨之風險及因應措施

1. 票券金融公司因業務特性，持有利率敏感性資產部位較高，需承受相當之利率波動風險，本公司從事票、債券、衍生性商品相關業務，係依據整體經濟情勢與業務發展需要，訂有資金配置及風險管理目標，加強風險部位及風險年限之控管，以有效掌握市場風險。
2. 在授信保證業務方面，則面臨保證對象及行業別集中度偏高之風險，故本公司對集團無擔保及各行業授信業務，除強化各項授審管理機制外，加強對其授信覆審作業外，亦分別設定承作限額及比率，以提高授信品質。



(九) 經營權之改變對公司之影響及風險及因應措施

本公司為公開發行公司，分由遠東銀行（22.06 %）、台新銀行（18.29%）及其它資金雄厚之大股東，持續增加持股，股權相當穩定，落實所有權與經營權分離，已建立良好運作基礎及制度，經營權如有改變不會對本公司造成影響及風險。

(十) 訴訟或非訟事件：無。

(十一) 其他重要風險及因應措施：無。

七、危機處理應變機制

為因應各項緊急事件發生，落實金融機構營運不中斷之原則，已成立緊急事件危機處理小組。由總經理擔任召集人建立指揮中心，監測各種可能狀況並向董事長報告處理情形。包括颱風損害之遞延作業處理、清算交割服務、火災電話斷線及電腦當機停電無法立即修復、金融政治緊急事件及資訊系統異地備援措施、成立客訴協助窗口、其它特殊事件如SARS危機處理及禽流感疫情應變機制等均妥善規劃。

八、其他重要事項：無。

一.關係企業相關事項：無

二.私募有價證券：無

三.子公司持有或處分本公司股票：無

四.前一年度及截至年報刊印日止，如發生證券交易法第三十六條第二項第二款所定對股東權益或證券價格有重大影響之事項：無

五.其它必要補充說明事項：無

大中票券金融股份有限公司



負責人：陸潤康

陸潤康

